



Raport o stanie
Gminy Zelów
za 2022 rok

Spis treści

Słowo wstępne.....	4
OGÓLNA CHARAKTERYSTYKA GMINY, DEMOGRAFIA	7
GOSPODARKA, RYNEK PRACY	8
INWESTYCJE	9
FINANSE GMINY.....	20
Realizacja funduszu sołectkiego:.....	23
INFORMACJA O REALIZACJI STRATEGII ROZWOJU GMINY	30
GOSPODARKA PRZESTRZENNA	30
ZASOBY MATERIALNE GMINY	31
Program gospodarowania mieszkaniowym zasobem gminy	31
Wielkość zasobu mieszkaniowego	32
Stan techniczny zasobu	33
Analiza zapotrzebowania na lokale mieszkalne i socjalne	34
Sprzedaż lokali	34
Plan wykorzystania zasobu nieruchomości gminy	37
Inne programy	39
INFRASTRUKTURA KOMUNALNA	42
Drogi gminne.....	42
Oświetlenie drogowe	43
Sieć wodociągowa i kanalizacyjna.....	44
Transport zbiorowy	44
Gospodarka odpadami komunalnymi	45
Program usuwania wyrobów zawierających azbest	47
POLITYKA SPOŁECZNA	48
Praca socjalna	51
Wspieranie rodziny przeżywającej trudności	52
Piecza zastępcza	52
Kadra MGOPS	53
Aktywność projektowo- konkursowa.....	54
Gminny Program Profilaktyki i Rozwiązywania Problemów Alkoholowych na lata 2022-2025.....	63
Miejska Komisja Rozwiązywania Problemów Alkoholowych w Żelowie	65
Program współpracy z organizacjami pozarządowymi	67
OCHRONA ZDROWIA	68
Poradnia POZ	70

Gminny Program Ochrony Zdrowia Psychicznego na lata 2018-2022	73
Narodowy Program Zdrowia na lata 2021-2025	74
EDUKACJA, KULTURA, SPORT	74
Przedszkola.....	75
Pomoc materialna dla uczniów.....	76
Stypendium motywacyjne	77
Dowóz uczniów do szkół	77
Żłobek Gminny w Bujnach Szlacheckich	78
Działalność Domu Kultury w Zelowie.....	78
Biblioteka Publiczna Miasta i Gminy Zelów	83
Sport	87
BEZPIECZEŃSTWO PUBLICZNE I OCHRONA PRZECIWPOŻAROWA.....	87
Ocena zagrożenia pożarowego w gminie Zelów	90
Budżet OSP	91
Działalność prewencyjna.....	92
ADMINISTRACJA.....	93
PROMOCJA GMINY, W TYM WSPÓŁPRACA KRAJOWA I MIĘDZYNARODOWA.....	96
REALIZACJA UCHWAŁ RADY MIEJSKIEJ.....	111
Współpraca z innymi społecznościami samorządowymi	111

Słowo wstępne

Szanowni Państwo!

Jest takie powiedzenie, które mówi: „przyszłość to dziś, tyle że jutro”. Obejmując urząd burmistrza Zelowa wziąłem sobie za cel poprawę warunków życia Mieszkańców naszej gminy. W tym celu opracowałem szereg pomysłów, założeń i działań, które mają temu służyć. Dlatego już czwarty rok realizuję sukcesywnie mój program wyborczy, który zakłada wiele różnokierunkowych działań. Każdego roku w maju przedstawiam Radnym i Mieszkańcom sprawozdanie z poprzedniego roku – Raport o stanie gminy Zelów, które pokazuje skalę inwestycji, pozyskanych dla gminy pieniędzy, działań na rzecz naszej Małej Ojczyzny i zaangażowanie pracowników Urzędu Miejskiego oraz jednostek organizacyjnych Gminy Zelów.

Założeniem mojej kadencji jest sukcesywne i aktywne działanie na różnych polach rozwoju gminy. Dlatego każdego roku realizujemy wiele inwestycji z zakresu budowy wodociągów, kanalizacji, dróg, oświetlenia ulicznego, modernizujemy wiejskie świetlice, strażackie remizy, doposażamy strażaków ochotników w niezbędny sprzęt ratowniczy, policję wspomagamy finansowo aby zwiększyć ilość patroli w terenie. Poszerzamy zakres działalności gminnej przychodni – Zelowskiego Centrum Medycznego. Dbamy o rozwój oświaty, kultury, sportu, bezpieczny wypoczynek nad zbiornikiem wodnym „Patyki”, organizujemy szereg inicjatyw dla naszych Mieszkańców. Z sukcesem pozyskujemy dodatkowe fundusze na nasze działania. Rok 2022 był kolejnym, w którym pobiliśmy poprzedni rekord i pozyskaliśmy ze środków zewnętrznych prawie 17,5 milionów złotych!

W rozmowach z Mieszkańcami otrzymuję wiele pozytywnych sygnałów dotyczących regularności moich działań, zadowolenia, że każdy rok kadencji obfituje w wiele zdarzeń, że inwestycje nie są zostawiane na tzw. „rok

wyborczy”. Tak samo dbam o równomierność wykonywania remontów, modernizacji i inwestycji na terenie całej gminy, aby każdy jej zakątek nie czuł się zapomniany i pomijany. Wiele spraw i problemów wychodzi podczas rozmów z Radnymi, Sołtysami i oczywiście Mieszkańcami, którzy każdego dnia mają możliwość zgłaszania swoich postulatów, pomysłów i oczekiwań. Cieszy mnie to, bowiem w mojej wizji samorząd szczebla gminnego powinien być nastawiony na wysłuchiwanie głosu ludności. W obecnych czasach należy przekonywać ludzi do współuczestniczenia w budowie społeczeństwa obywatelskiego, otwartego na lokalne inicjatywy i przedsięwzięcia. Należy wykorzystywać twórczo ogromną siłę samorządu, aby idea samorządności docierała do wszystkich: do naszych rodzin, sąsiadów i znajomych. Zadaniem samorządu, zwłaszcza gminnego, jest zachęcenie mieszkańców do głębszego zapoznania się z istotą funkcjonowania lokalnej wspólnoty, aby każdy czuł się współodpowiedzialny za swoje otoczenie i również dawał część swojej energii na rzecz regionu, w którym mieszka. Trzeba motywować mieszkańców naszych miejscowości do zaangażowania na rzecz lokalnej małej ojczyzny. W dobie Internetu, pośpiechu i zabiegania niezwykle ważne jest kultywowanie idei „Małej ojczyzny”, czyli promowanie lokalnych środowisk, zwłaszcza na wsiach. Musimy pamiętać, że współpraca między mieszkańcami, między poszczególnymi rodzinami, może przynieść wiele dobrego, nawet w wymiarze kontaktów międzyludzkich. Bo przecież największą siłę oddziaływania ma właśnie grupa, która dobitnie może wyrazić swoje poglądy, która może uczynić wiele pożytecznych rzeczy. W naszej lokalnej społeczności notujemy przykłady licznych działań, które wynikają z troski obywateli o dobro wspólne, które nacechowane są troską o tworzenie coraz to lepszych warunków życia dla mieszkańców naszej gminy. Także w swojej codziennej pracy, urzędników samorządu, staramy się inicjować i podejmować takie działania, które najlepiej przysłużą się lokalnej społeczności. Można ubolewać, że w ciągu minionych lat, nie udało się do końca przekonać wszystkich mieszkańców, że to wszystko, co

dzieje się w naszej lokalnej społeczności i to, co dla niej jest istotne, zależy od nas samych. Samorząd lokalny ma ogromną siłę, którą trzeba twórczo i z pożytkiem dla wszystkich wykorzystać. Nie da się jednak tej prawdy przekazać wszystkim członkom społeczności jeżeli budowę społeczeństwa obywatelskiego i demokracji nie zaczniemy od szkół i placówek wychowawczych. Nie może być tak, aby najmłodsze pokolenie uciekało w prywatność i rezygnowało z uczestnictwa w życiu publicznym. Wciąż wiele osób dojrzałych, ukształtowanych przez życie, mających doświadczenie życiowe i zawodowe nie uczestniczy w życiu społecznym machając z dezaprobatą wymownym gestem i twierdząc, że ich udział nic nie zmieni. Takich ludzi także musimy przekonywać do współuczestniczenia w budowie demokracji i społeczeństwa otwartego na lokalne inicjatywy i przedsięwzięcia.

Dlatego apeluję do wszystkich: zarówno do tych, którzy przeszli już swoją drogę w samorządzie, jak też do tych, którzy dopiero zaczynają swoją przygodę z samorządnością i społeczeństwem obywatelskim. To do nich, do młodych kieruję kolejne słowa: nie poprzestawajcie na tym, co zrobili wasi starsi koledzy, sięgajcie po nowe zadania, nowe cele i pamiętajcie o tym, że bez społecznego wsparcia i zainteresowania niewiele uda się zrobić. Dlatego starajcie się, żeby idea społeczeństwa obywatelskiego docierała do wszystkich, żeby w budowie samorządności nie uczestniczyły tylko jednostki, ale szerokie rzesze współmieszkańców naszej gminy. Potrzebny jest zapał i nieograniczony optymizm do tworzenia lepszego jutra i lepszej przyszłości.

Tomasz Jachymek
Burmistrz Zelowa

OGÓLNA CHARAKTERYSTYKA GMINY, DEMOGRAFIA

Gmina Żelów położona jest w centralno-południowej części województwa łódzkiego. W strukturze samorządowej znajduje się w powiecie bełchatowskim, w jego północno-zachodniej części. Sąsiaduje od północy z gminą Dłutów, od wschodu z gminami Drużbice i Bełchatów, od południa z gminami Kluki i Szczerców oraz od zachodu z gminami Widawa, Sędziejowice i Buczek. Gmina Żelów zajmuje powierzchnię 16821 ha i jest jedną z większych gmin w województwie łódzkim. Swym zasięgiem obejmuje 35 sołectw i 63 miejscowości.

Stan ludności Gminy Żelów na dzień 31.12.2022 r.:

Teren miejski	Teren wiejski	Ogółem
7106	7347	14 453

W odniesieniu do roku 2021 ogólnie w Gminie odnotowano spadek ludności zameldowanej na pobyt stały o 127 osób.

W 2022 roku zarejestrowano 73 małżeństwa (34 z nich to śluby cywilne, w tym 3 poza urzędem stanu cywilnego), 2 urodzenia oraz 77 zgonów. Wydano 1756 odpisów aktu stanu cywilnego, a do rejestru stanu cywilnego wprowadzono 840 aktów stanu cywilnego. Na podstawie ustawy z dnia 17 października 2008 r. o zmianie imienia i nazwiska w 2022 r. prowadzono 5 postępowań - wydano decyzje pozytywne. Dokonano 15 transkrypcji aktu urodzenia, 2 transkrypcje aktu małżeństwa i 1 transkrypcję aktu zgonu. Przyjęto 15 oświadczeń o uznaniu ojcostwa i zarejestrowano 31 rozwodów. 14 parom wręczono medale za długoletnie pożycie małżeńskie.

GOSPODARKA, RYNEK PRACY

Według stanu na dzień 30 grudnia 2022 r. w Centralnej Ewidencji i Informacji o Działalności Gospodarczej (CEIDG) zarejestrowanych było 888 wpisów przedsiębiorców, dla których główne miejsce wykonywania działalności gospodarczej znajduje się na terenie Gminy Zelów (w tym 28 wpisów przedsiębiorców prowadzących działalność w formie spółki cywilnej, 183 zawieszono wpisy przedsiębiorców, 10 wpisów przedsiębiorców, którzy nie rozpoczęli działalności).

Biorąc pod uwagę rodzaj wykonywanej działalności na terenie Gminy Zelów w CEIDG najwięcej wpisów dotyczy działalności usługowej i branży budowlanej (wykonywanie pozostałych robót budowlanych wykończeniowych - 320 wpisów, pozostałe specjalistyczne roboty budowlane, gdzie indziej niesklasyfikowane – 294 wpisy, zakładanie stolarki budowlanej – 278 wpisów, tynkowanie – 269 wpisów, posadzkarstwo, tapetowanie i oblicowywanie ścian – 268 wpisów, malowanie i szklenie – 262 wpisy, roboty budowlane związane ze wznoszeniem budynków mieszkalnych i niemieszkalnych – 218 wpisów). Następne w kolejności są usługi transportowe (transport drogowy towarów – 206 wpisów) oraz handel (sprzedaż detaliczna prowadzona przez domy sprzedaży wysyłkowej lub Internet – 184 wpisy).

Liczba osób bezrobotnych z terenu gminy Zelów zarejestrowanych w Powiatowym Urzędzie Pracy w Bełchatowie wynosiła na koniec grudnia 2022 r. 659 osób, co stanowiło 27,7% ogółu bezrobotnych z terenu powiatu bełchatowskiego.

Porównując stan bezrobocia z poprzednim analogicznym okresem liczba bezrobotnych w gminie Zelów spadła o 5 osób, tj o 0,8%.

Liczba osób zarejestrowanych w PUP filii w Zelowie na koniec 2022r. wynosiła ogółem 659 osób w tym:

- kobiet – 326 osób,
- 1) mężczyzn - 333 osób,
- 2) z prawem do zasiłku - 73 osób (39 kobiety, 34 mężczyzn),
- 3) bez prawa do zasiłku - 586 osób (287 kobiet, 299 mężczyzn),
- 4) z terenów wiejskich - 326 osób (167 kobiet, 159 mężczyzn),
- 5) z terenów miejskich - 333 osób (159 kobiet, 174 mężczyzn).

INWESTYCJE

Kolejny rok budżetowy za nami. W 2022 roku prowadzono niemalże 80 mniejszych i większych zadań inwestycyjnych. Część polegała na przygotowaniu przyszłych inwestycji poprzez opracowanie dokumentacji projektowych, najważniejsze polegały m.in. na budowie dróg, sieci wodno-kanalizacyjnych, oświetlenia ulicznego, modernizacji kotłowni komunalnej.

Wydatki inwestycyjne wyniosły ponad 19 mln zł, a więc trzykrotnie więcej niż w roku 2021. Poniżej przedstawiamy realizowane większe zadania inwestycyjne.

Budowa sieci wodociągowej wraz z wyprowadzeniami i przykanalikami w obrębie pasa drogowego w miejscowości Nowa Wola, Kolonia Pozdzenice, Ignaców.

W sierpniu 2022r zakończono czynności odbiorowe budowy sieci wodociągowej. Zadanie rozpoczęte zostało w roku 2021, a wartość robót wyniosła 1.897.754,04 zł. W ramach inwestycji wykonano sieć wodociągową z wyprowadzeniami w granicach pasa drogowego oraz roboty odtworzeniowe nawierzchni dróg w miejscowościach Ignaców (włączenia w istniejącą sieć), Kolonia Pozdzenice, Nowa Wola.

Na realizację zadania Gmina Zelów otrzymała dofinansowanie w formie dotacji ze środków Rządowego Funduszu Inwestycji Lokalnych, w wysokości **1.800.000,00 zł**.



Budowa kanalizacji sanitarnej, kanalizacji deszczowej, sieci wodociągowej w ul. Zofii i Górnej w Zelowie.

W dniu 07.06.2022r. zakończono czynności odbiorowe realizowanej do roku 2021 inwestycji polegającej na budowie infrastruktury wodno-kanalizacyjnej w ulicach Zofii i Górnej w Zelowie. W ramach zadania wybudowane zostaną sieci kanalizacji sanitarnej, kanalizacji deszczowej, sieci wodociągowej oraz wyprowadzenia w granicach pasa drogowego. Wartość robót wyniosła 3.685.349,97 zł.

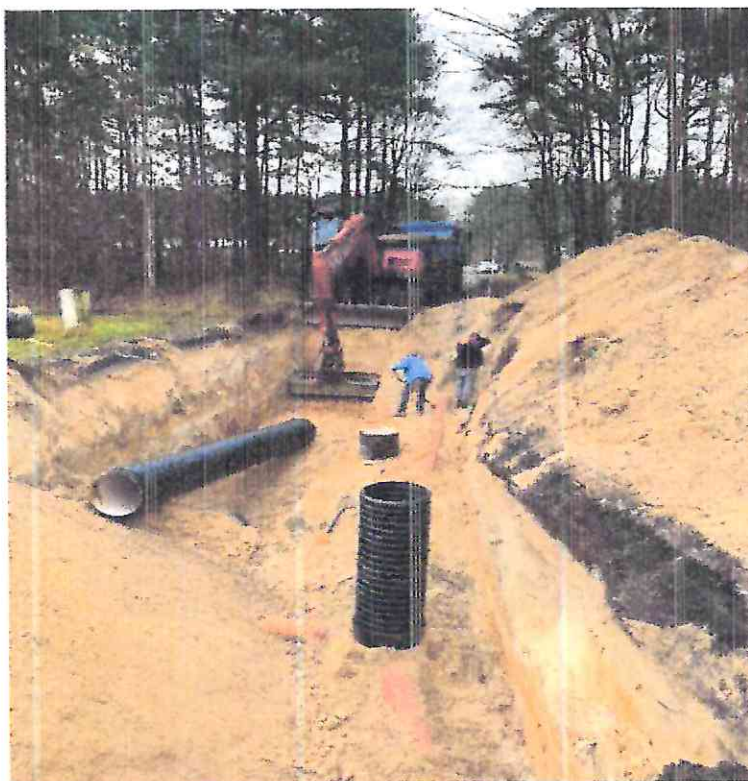
Na realizację zadania Gmina Zelów otrzymała dofinansowanie w formie dotacji ze środków Rządowego Funduszu Inwestycji Lokalnych, w wysokości 771.331,00 zł oraz 1.800.000,00 zł.



Budowa kanalizacji sanitarnej, kanalizacji deszczowej, sieci wodociągowej wraz z wyprowadzeniami i przykanalikami w obrębie pasa drogowego ul. Leśnej.

Dobiegła końca inwestycja, której rozpoczęcie nastąpiło w 2021r. W ramach zadania wybudowano sieci kanalizacji sanitarnej, kanalizacji deszczowej, sieci wodociągowej oraz wyprowadzenia (przyłącza) w granicach pasa drogowego. Całkowita wartość robót wyniosła 3.030.380,66 zł.

Na realizację zadania Gmina Zelów otrzymała dofinansowanie w formie dotacji ze środków Rządowego Funduszu Inwestycji Lokalnych, w wysokości 2.000.000,00 zł.



Budowa kanalizacji sanitarnej, kanalizacji deszczowej, sieci wodociągowej wraz z wyprowadzeniami i przykanalikami w obrębie pasa drogowego ul. Poprzecznej. Kolejnym zadaniem, które rozpoczęto w 2021r była budowa sieci w ul. Poprzecznej w Zelowie. Zadanie zakończono, a wartość robót wyniosła 2.414.522,26 zł. W ramach zadania wybudowano sieci kanalizacji sanitarnej, kanalizacji deszczowej, sieci wodociągowej oraz wyprowadzenia (przyłącza) w granicach pasa drogowego. Na realizację zadania Gmina Zelów otrzymała dofinansowanie w formie dotacji ze środków Rządowego Funduszu Inwestycji Lokalnych, w wysokości 2.000.000,00 zł.



Budowa kanalizacji sanitarnej w miejscowości Zelówek.

Rozpoczęto kolejną inwestycję wodno-kanalizacyjną. Kolejną miejscowością poza Zelowem, która doczeka się budowy kanalizacji jest Zelówek. W ramach zadania wybudowana zostanie sieć kanalizacji sanitarnej i dwie pompownie ścieków. Inwestycja, której wartość wyniesie blisko 8 mln zł, zostanie zakończona w 2023 roku.

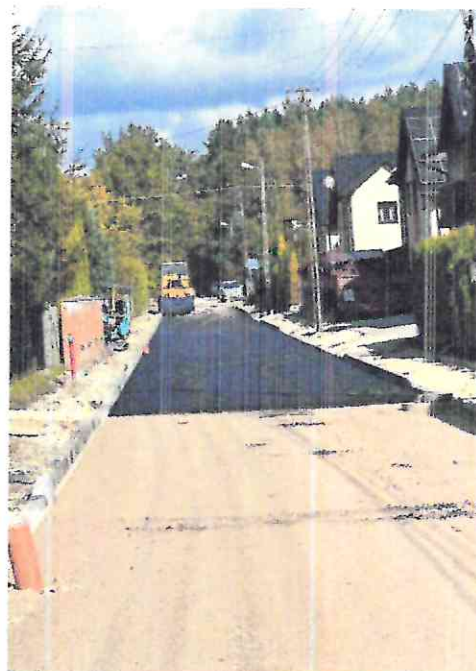
Inwestycje współfinansowana jest ze środków Gminy Bełchatów, która udzieliła na ten cel dotacji w wysokości 2.470.000,00 zł.



Budowa nawierzchni dróg na terenie miasta i gminy Zelów.

Dzięki pozyskaniu środków z Polskiego Ładu Gmina Zelów przystąpiła do realizacji dużej inwestycji drogowej polegającej na wykonaniu nowych nawierzchni dróg w następujących miejscowościach: Zelów (ulice Zofii, Górna, Poprzeczna, Leśna, Wolności), Łobudzice i Podlesie. Całość zadania zakończona zostanie w roku 2023r. Wartość robót wyniesie 6.272.132,52zł.

Na realizację zadania Gmina Zelów otrzymała dofinansowanie w formie dotacji ze środków Rządowego Funduszu Polski Ład Programu Inwestycji Strategicznych, w wysokości 5.890.000,00 zł.



Wykonanie nawierzchni drogi Bujny Księże.

W roku 2022 zrealizowano inwestycję związaną z wykonaniem nowej nawierzchni emulsyjno-grysowej na drodze gminnej w Bujnach Księżych. Zadanie o wartość robót

684.544,20 zł zrealizowano w ramach modernizacji dróg dojazdowych do gruntów rolnych, otrzymując dotację w wysokości 273.100,00 zł.



Budowa infrastruktury elektroenergetycznej i oświetleniowej na terenie miasta i Gminy Zelów.

W roku 2021 rozpoczęto budowę infrastruktury elektroenergetycznej i oświetleniowej w miejscowościach Dąbrowa, Chajczyny, Podlesie, Zelów – ul. Kątna i ul. Łąkowa oraz na terenie rekreacyjnym przy zbiorniku Patyki. W ramach zadania rozbudowane zostało oświetlenie dróg gminnych oraz terenu przy zbiorniku Patyki. W ramach zadania zamontowane zostały również skrzynki energetyczne oraz monitoring terenu na „Patykach”. Zadanie, którego wartość wyniesie 757.753,80 zł zakończone zostanie w 2023r. Na realizację zadania Gmina Zelów otrzymała dofinansowanie w formie dotacji ze środków Rządowego Funduszu Polski Ład Programu Inwestycji Strategicznych, w wysokości 675.000,00 zł.

Budowa altany na działce gminnej w Łękach.

W roku 2022 pozyskano środki w formie dotacji na realizację zadania polegającego na budowie altany w Łękach. Przeprowadzono postępowanie przetargowe, w wyniku którego podpisano umowę z wykonawcą robót. Wartość robót wyniesie 353.551,20 zł, a prace zakończone zostaną w roku 2023.

Na zadanie pozyskano dotację z Lokalnej Grupy Działania rzeki Grabi, pochodzące z programu PROW, w wysokości 164.815,00 zł

Przebudowa kotłowni miejskiej w Zelowie.

W roku 2022 wyłoniono wykonawcę przebudowy kotłowni miejskiej.

Dotychczasową kotłownię zasilaną olejem opałowym, która służyła mieszkańcom od końca lat 90 XX wieku, zastąpiono nową kotłownią z gazowymi kotłami kondensacyjnymi Viessmanna. W ramach inwestycji wymieniono również węzły ciepłownicze oraz wykonano ogólny remont kotłowni. Wartość robót wyniosła 1.038.120,00 zł.

Zadanie zrealizowano z udziałem środków Rządowego Funduszu Polski Ład w wysokości 900.000,00 zł. Pozostała kwotę zabezpieczono w budżecie Gminy.





Renowacja boiska zlokalizowanego w Zelowie przy ul. Lubelskiej – etap II

Na obecnie istniejącym obiekcie wykonano II etap renowacji polegający na: montażu nowych piłkochwyłów z trzech stron boiska (od stron zachodniej, wschodniej i południowej), remoncie magazynu sprzętu sportowego oraz wymianie i naprawie elementów ogrodzenia boiska.

Prace wykonano w roku 2022 o wartości 159.285,00 zł, z czego 90.000,00 zł pochodzi z dotacji w ramach „Infrastruktura sportowa Plus”.



Poza powyższymi inwestycjami na terenie gminy prowadzono istotne dla mieszkańców inwestycje:

1. Przystosowanie infrastruktury budynku ŚDS w Walewicach do potrzeb funkcjonowania obiektu. Zwiększono liczbę sączków w przydomowej oczyszczalni ścieków. Na zadanie otrzymano dotację z Urzędu Wojewódzkiego w Łodzi w wysokości 14.500,00 zł.
2. Remont dachu na Sali gimnastycznej Szkoły Podstawowej w Wygiełzowie. W ramach zadania wykonano remont dachu na Sali, likwidując przecieki poprzez ułożenie papy i wykonanie niezbędnych obróbek blacharskich. Koszt naprawy wyniósł około 80.000,00 zł.
3. Budowa oświetlenia ulicznego w Grębocinach. Zadanie o wartości 114.000,00 zł zrealizowano na wniosek sołectwa, które na ten cel przekazało środki funduszu sołectkiego, a w latach wcześniejszych przeznaczyło środki na opracowanie dokumentacji projektowej.
4. Remont pomostu na zbiorniku Patyki. Zdegradowany drewniany pomost wyremontowano, zastępując drewniane deski deską kompozytową. Wyremontowano pływaki, wymieniono łańcuchy, złagodzono i poprawiono wejście na pomost, jak również zniwelowano teren z przeznaczeniem dla służb ratowników wodnych. Łączny koszt prac wyniósł 149.937,00 zł.
5. Rozbiórka budynku Stanicy Harcerskiej. Dokonano rozbiórki pozostałości i ruin zdewastowanych budynków stancy harcerskiej. Teren uporządkowano. Wartość prac 153.135,00 zł.

Oprócz wykonanych robót zlecono i opracowano szereg dokumentacji projektowych, które w przyszłych latach pozwolą na poprawę istniejącej infrastruktury:

- opracowano program funkcjonalno-użytkowy modernizacji SUW w Zelowie,
- opracowanie dokumentacji projektowej przebudowy rowu „P”,
- opracowanie dokumentacji wodociągu Ostoja – Marszywiec (spinka wodociągów),
- opracowanie dokumentacji wymiany wodociągu Sromutka – Pukawica,
- opracowanie dokumentacji modernizacji oczyszczalni ścieków w Wygiełzowie,
- opracowanie program funkcjonalno-użytkowy modernizacji oczyszczalni ścieków w Zelowie,

- opracowanie dokumentacji sieci wodociągowej i drogi ul. Harcerska w Zelowie (do roku 2023),
- opracowanie dokumentacji budowy mostu na rzece Chrzastawce (do roku 2023)
- opracowanie dokumentacji parkingu w Łobudzicach
- opracowanie dokumentacji remontu drogi Kurów-Kurówek, działka 251,
- opracowanie dokumentacji nawierzchni chodnika w Ignacowie,
- opracowanie dokumentacji nawierzchni chodnika ul. Wolności w Zelowie,
- opracowanie dokumentacji nawierzchni drogi ul. Leśniczówka,
- opracowanie dokumentacji nawierzchni drogi Mauryców – Pożdżenice,
- opracowanie dokumentacji nawierzchni drogi Pożdżenice – Sobki,
- opracowanie dokumentacji nawierzchni drogi w Kolonii Kociszew,
- opracowanie dokumentacji nawierzchni drogi w Krześlowie,
- opracowanie dokumentacji nawierzchni drogi w Łękach,
- opracowanie dokumentacji nawierzchni drogi w Łękach – Stara Poczta,
- opracowanie dokumentacji nawierzchni drogi Wola Pszczółka,
- opracowanie dokumentacji nawierzchni drogi w Wypychowie,
- opracowanie dokumentacji nawierzchni ul. Sikorskiego,
- opracowanie dokumentacji sieci wod-kan i nawierzchni ul. Ks. Stanka,
- opracowanie programu funkcjonalno-użytkowego budowy wodociągu i kanalizacji ul. Brzozowa w Maurycowie,
- opracowanie dokumentacji rozbudowy sieci wod-kan ul. Ceramiczna,
- opracowanie dokumentacji oświetlenia ul. Modrzewiowa Jamborek-Kol. Karczmy,
- opracowanie dokumentacji oświetlenia ul. Leśniczówka,
- opracowanie dokumentacji oświetlenia w Bujnach Księżych,
- opracowanie dokumentacji oświetlenia w Ostoi,
- opracowanie dokumentacji oświetlenia w Pukawicy,
- opracowanie dokumentacji modernizacji budynku na potrzeby świetlicy wiejskiej w Sobkach,
- opracowanie dokumentacji modernizacji budynku na potrzeby świetlicy wiejskiej w Wypychowie wraz z wyposażeniem i zagospodarowaniem terenu,
- opracowanie dokumentacji termomodernizacji budynku przy ul. Sienkiewicza 22b,
- opracowanie dokumentacji wymiany dachu na budynku SPON,
- opracowanie dokumentacji remontu budynku i trybun na stadionie miejskim przy ul. Piotrkowskiej,

- opracowanie dokumentacji zagospodarowania obiektu Śnieżka (do 2023),
- projekt przyłącza wodociągowego do świetlicy wiejskiej w Bujnach Księzych.

Kontynuowano prace w ramach funduszy sołeckich w Ochotniczych Strażach Pożarnych zlokalizowanych na terenie naszej Gminy:

- budowa garażu OSP Kolonia Pozdzenice,
- budowa garażu OSP Sobki,
- dobudowa części garażowej przy OSP Sromutka,
- dobudowa kotłowni wraz z instalacją centralnego ogrzewania OSP Wypychów,
- położenie płytek w części bojowej garażu OSP w Pozdzenicach,
- remont strażnicy OSP w Bujnach Szlacheckich,
- wykonanie ogrodzenia strażnicy i garażu OSP Walewice,
- remont i termomodernizacja budynku OSP Grabostów.

Realizowano szereg zadania w ramach funduszu sołeckiego:

- rozbudowa placu zabaw przy Szkole Podstawowej w Kociszewie,
- budowa altany i zagospodarowanie terenu w Kociszewie,
- budowa placu zabaw i siłowni w Kociszewie,
- budowa siłowni zewnętrznej w Janowie,
- budowa siłowni zewnętrznej w Wypychowie,
- wykonanie zasilania elektrycznego w Maurycowie (obręb Sromutka).

FINANSE GMINY

Budżet Gminy Zelów, czyli plan dochodów i wydatków stanowiący podstawę gospodarki finansowej Gminy na 2022 r. został uchwalony na sesji Rady Miejskiej w dniu 30 grudnia 2021 r. (uchwała nr XXXII/361/2021). Po stronie dochodów uchwalono wówczas kwotę 69.910.000,00 zł, po stronie wydatków – 73.909.135,98 zł.

W wyniku wprowadzonych w trakcie 2022 r. zmian, na dzień 31 grudnia 2022 r. plan dochodów wyniósł 106.132.016,89 zł, plan wydatków – 111.194.012,23 zł.

Zaplanowane dochody zostały wykonane w 97,7 %, co stanowi kwotę 103.658.172,06 zł, a ich realizacja przebiegała bez większych zakłóceń. Na ww. dochody w głównej mierze składały się dotacje z budżetu państwa, które są przeznaczane na ściśle określone zadania (głównie dotyczące zadań związanych z pomocą społeczną), oraz subwencja, która jest kierowana na zadania oświatowe. Pozostałe (ok. 30%) stanowią dochody własne, a więc głównie podatki i opłaty lokalne oraz udziały w podatku dochodowym od osób fizycznych.

Po drugiej stronie budżetu znajdują się wydatki budżetowe, które w roku 2022 zostały wykonane w 91,3%, co stanowi kwotę 101.566.007,37 zł. Na wydatki ogółem złożyły się wydatki majątkowe stanowiące niecałe 19% budżetu oraz wydatki bieżące stanowiące pozostałe ponad 81% wydatków. Wśród wielu realizowanych zadań nałożonych przepisami prawa na naszą gminę największe środki finansowe były skierowane na zadania związane z pomocą społeczną (ponad 35%) oraz na zadania oświatowe (niepełna 25%). Pozostałe wydatki przeznaczone zostały na realizację zadań związanych m.in.: z utrzymaniem dróg, gospodarką mieszkaniową, administracją, ochroną p/poż, ochroną zdrowia, gospodarką komunalną i ochroną środowiska, kulturą oraz kulturą fizyczną.

Kwota wykonania inwestycji na dzień 31.12.2022 r. wyniosła 18.793.588,09 zł. Inwestycje realizowane były zgodnie z planem na 2022 r. Podkreślić należy, iż w związku z rosnącymi wydatkami bieżącymi spowodowanymi wzrostem cen oraz wynagrodzeń, a także utrzymaniem powiększającego się majątku gminy, bez pozyskiwania środków zewnętrznych, możliwości inwestycyjne maleją.

W 2022 r. pozyskano **17.434.933,79 zł** ze środków zewnętrznych:

ŚRODKI ZEWNĘTRZNE POZYSKANE W 2022 R.

- Gmina Bełchatów 4.888.262,62 zł

w tym na:

- wydatki bieżące: 2.418.262,62 zł
 - bieżące naprawy dróg 700.000,00 zł
 - energia i opał w szkołach 425.000,00 zł
 - energia i opał w przedszkolach 75.000,00 zł
 - dowóz uczniów 200.000,00 zł

koszty pobytu w DPS	330.000,00 zł
oświetlenie dróg	460.962,62 zł
gosp. komunalna	27.300,00 zł
utrzymanie czystości i zieleni	200.000,00 zł
• wydatki inwestycyjne: 2.470.000,00 zł (budowa kanalizacji w miejscowości Zelówek)	
- RFIL	6.000.000,00 zł
- „Polski Ład”	3.845.000,00 zł (drogi – 2.945.000,00 zł, kotłownia – 900.000,00 zł)
- Urząd Marszałkowski	273.100,00 zł (Fundusz Ochrony Gruntów Rolnych – budowa/modernizacja drogi dojazdowej do gruntów rolnych)
- Urząd Marszałkowski	90.000,00 zł (renowacja boiska)
- „Sołectwo na plus”	20.700,00 zł
- Cyfrowa Gmina	446.800,00 zł
- Granty PPGR	24.500,00 zł
- PFRON	46.350,00 zł (wyposażenie UM)
- CUŚ	958.292,74 zł (klub Seniora + usługi opiekuńcze dla osób niesamodzielnych)
- „Rodzina Razem”	270.842,60 zł (dla osób zagrożonych wykluczeniem społecznym)
- Korpus Wsparcia Seniora	34.380,00 zł (zakup 90 opasek bezpieczeństwa dla seniorów)
- Asystent Rodziny	3.000,00 zł
- Europejski Fundusz Społeczny	119.499,83 zł (Żłobek Gminny w Bujnach Szlacheckich) w ramach RPO WŁ
- „Poznaj Polskę”	234.554,00 zł (dofinansowanie wycieczek szkolnych)
- Dotacje dla szkół	156.885,00 zł (ekopracownie, organizacja warsztatów, zakup książek, gier edukacyjnych itp.)
- Usuwanie azbestu	22.767,00 zł
RAZEM:	17.434.933,79 zł

W 2022 roku Gmina nie zaciągała zobowiązań w postaci obligacji, kredytów i pożyczek. Natomiast spłata dotychczasowych kredytów i pożyczek w 2022 roku wyniosła 2.500.864,00 zł. Mimo malejącej kwoty zadłużenia, odsetki od kredytów i pożyczek wyniosły 926.736,51 zł, co stanowi blisko czterokrotny wzrost w stosunku do roku poprzedniego.

Zobowiązania Gminy Zelów wynikające z zaciągniętych kredytów i pożyczek stanowi na koniec 2022 roku kwota 15.492.044,92 zł, ich spłata przewidziana jest do roku 2029.

Szczegółowe informacje dotyczące wykonania budżetu Gminy Zelów w roku 2022 zostały przedstawione w Sprawozdaniu z wykonania budżetu za rok 2022.

Realizacja funduszu sołeckiego:

W 2022 roku realizowano również zadania w zakresie funduszu sołeckiego.

Realizacja zadań była zgodna z wnioskami złożonymi przez poszczególne sołectwa i tak: w ramach zadań bieżących funduszu sołeckiego środki zostały przeznaczone m.in. na: zakup i wbudowanie kruszywa w drogi gminne, zakup umundurowania bojowego i sprzętu pożarniczego dla OSP, zakup i montaż opraw oświetleniowych, projekt przyłącza wodociągowego do świetlicy wiejskiej, zakup i montaż przystanku dla dzieci dojeżdżających do szkół, modernizację placu zabaw i siłowni, zakup i montaż altany, zakup i montaż kamery, zakup wyposażenia kuchni do świetlicy wiejskiej, organizację pikniku rodzinnego.

Na zadania bieżące w ramach funduszu sołeckiego wydatkowano kwotę - 258.965,43 zł.

W zakresie zadań inwestycyjnych środki z funduszu sołeckiego zostały przeznaczone m.in. na: budowę i rozbudowę oświetlenia ulicznego, budowę mostu na rzece Chrząstawce, budowę parkingu, rozbudowę placu zabaw przy szkole podstawowej, budowę siłowni zewnętrznej, budowę i rozbudowę części garażowej OSP, remont strażnicy OSP oraz świetlicy wiejskiej. W roku 2022 na realizację zadań inwestycyjnych w ramach funduszu sołeckiego przeznaczono kwotę 351.723,53 zł. W ramach rozdziału zrealizowano wydatki z funduszu sołeckiego na zakup kosza do koszykówki dla sołectwa Jawor .

Wykonanie funduszu sołectkiego w 2022 roku przedstawia się następująco:

Zadania bieżące:

Lp.	Nazwa sołectwa	Wykorzystana kwota	Klasyfikacja	Przeznaczenie środków
1.	Bujny Księżę	980,70 zł	90095 § 4210	Zakup farby olejnej do pomalowania latanki (dz. Gminna nr 123 obr. 2 Bujny Księżę)
		491,71 zł	90095 § 4210	Zakup paliwa do kosiarki
		1 938,91 zł	90015 § 4210	Zakup lamp oświetleniowych
		500,00 zł	90015 § 4300	Usługa podnośnika koszonego
		300,00 zł	90095 § 4210	Zakup lampy solarnej (ogrodowej) przy altance na działce gminnej nr 123 obr. 2 Bujny Księżę
		1 999,98 zł	90095 § 4300	Zakup i montaż kamery wraz z rejestratorem na działkę gminną nr 123 obr. 2 Bujny Księżę przy altance
		3 997,50 zł	90095 § 4300	Projekt przyłącza wodociągowego do Świetlicy Wiejskiej w Bujnach Księżych dz. Nr. 123 obr. 2 Bujny Księżę
2.	Chajczyny	4 579,83 zł	60016 § 4270	Zakup i wbudowanie tłucznia w sołectwie Chajczyny
3.	Grabostów	2 025,99 zł	90095 § 4210	Zakup kosiarki
4.	Ignaców	8 000,00 zł	90095 § 4210	Zakup i montaż altany na działce gminnej nr 35 w Ignacowie
		427,59 zł	90095 § 4210	Zakup paliwa i oleju do kosiarki

5.	Jamborek	9 000,00 zł	60016 § 4270	Zakup i wbudowanie kruszywa na drogi gminne w sołectwie Jamborek
		2 800,00 zł	75412 § 4210	Zakup dla OSP Karczmy miernika prądowego HOT STICK
		1 709,70 zł	75412 § 4300	Przeгляд sprzętu jednostki OSP Karczmy
6.	Jawor	3 000,00 zł	92695 § 4210	Zakup kosza do koszykówki dla Szkoły Podstawowej w Wygiełzowie
		15 079,83 zł	60016 § 4270	Zakup i wbudowanie tłucznia na poprawę nawierzchni dróg o nr geodezyjnym 241 i 757
7	Karczmy	5 000,00 zł	75412 § 4210	Zakup węży strażackich i drabiny dla OSP Karczmy
		5 500,00 zł	60016 § 4270	Zakup i wbudowanie kruszywa na drogę gminną - Kuźnica
8	Kociszew	2 499,00 zł	90095 § 4210	Zakup kosi spalinowej
		648,43 zł	90095 § 4210	Zakup paliwa, oleju i żyłki do ciągnika ogrodowego i kosi
9	Kurówek	1 499,37 zł	75412 § 4300	Przeгляд techniczny aparatów powietrznych
		12 744,00 zł	75412 § 4210	Zakup umundurowania i potrzebnego sprzętu dla OSP – zgodnie z załączonym wykazem
		6 000,00 zł	90095 § 4210	Zakup dwóch namiotów dla sołectwa
		6 500,00 zł	92195 § 4300	Organizacja pikniku rodzinnego
		2 309,96 zł	60016 § 4270	Zakup i wbudowanie kruszywa na drogi gminne

10	Mauryców	6 800,00 zł	90095 § 4300	Modernizacja placu zabaw i siłowni na działce gminnej nr 485 i 486 obręb Sromutka
		599,54 zł	90095 § 4210	Zakup paliwa do kosiarki i kosi spalinowej oraz ich konserwacja
11	Ostoja	9 983,91 zł	60016 § 4270	Zakup kruszywa na ubytki na drogach Kolonia Ostoja – Ostoja-Józefka
12	Pawłowa	16 113,59 zł	60016 § 4270	Zakup kruszywa na drogi we wsi Pawłowa
13	Pozdzenice	3 000,00 zł	90095 § 4210	Zakup firan do Świetlicy Wiejskiej w Pozdzenicach
		14 999,99 zł	90095 § 4210	Zakup wyposażenia kuchni w Świetlicy Wiejskiej w Pozdzenicach
		3 296,40 zł	75412 § 4210	Zakup mundurów bojowych
14	Pszczółki	9 729,93 zł	60016 § 4270	Zakup i wbudowanie kruszywa na drogi gminne o numerach 445 i 443
15	Pukawica	1 769,90 zł	90015 § 4210	Zakup lamp ulicznych dla sołectwa Pukawica
		1 119,30 zł	90015 § 4300	Usługa podnośnika koszowego
16	Sromutka	6 642,00 zł	60016 § 4300	Zakup i montaż przystanku dla dzieci dojeżdżających do szkół
		7 000,00 zł	75412 § 4210	Doposażenie samochodu strażackiego OSP Sromutka
17	Walewice	1 850,00 zł	75412 § 4210	Zakup drabin oraz prądownic strażackich na wyposażenie jednostki OSP Walewice
		2 000,00 zł	90095 § 4210	Zakup stołu pingpongowego wraz z wyposażeniem (na działkę gminną nr 339)
		290,82 zł	90095 § 4210	Zakup paliwa do kosiarki

		550,00 zł	90095 § 4300	Remont kosiarki
18	Wygiełzów	169,74 zł	90095 § 4210	Zakup płyty betonowej na studnię głębinową – działka gminna przy parkingu
		171,01 zł	90095 § 4210	Zakup dot. Odnowienia ławki drewnianej (łaty drewniane, farby, pędzle)
		8 489,00 zł	75412 § 4210	Zakup dla OSP Wygiełzów
		7 999,99 zł	75412 § 4300	niezbędnego sprzętu pożarniczego
19	Wypychów	2 693,70 zł	75412 § 4300	Przeгляд aparatów powietrznych należących do OSP Wypychów
		4 200,00 zł	75412 § 4210	Zakup piły spalinowej do drewna dla OSP Wypychów
20	Zabłoty	6 000,00 zł	90015 § 4210	Zakup lamp oświetleniowych we wsi Zabłoty
		1 119,30 zł	90015 § 4210	Usługa podnośnika koszonego
21	Zagłówki	6 300,00 zł	90015 § 4210	Zakup lamp ulicznych w sołectwie Zagłówki
		1 500,00 zł	90015 § 4300	Zakup wynajmu podnośnika koszonego
22	Zalesie	17 648,21 zł	60016 § 4270	Zakup i wbudowanie kruszywa na drogę gminną w Przeczni
23	Zelówek	9 500,00 zł	90015 § 4210	Zakup opraw oświetleniowych na oświetlenie dróg dla sołectwa Zelówek
		1 439,10 zł	90015 § 4300	Usługa podnośnika koszonego
		6 457,50 zł	60016 § 4300	Konserwacja rowów przydrożnych w sołectwie Zelówek
	Ogółem	258 965,43 zł		

Zadania inwestycyjne:

Lp.	Nazwa sołectwa	Wykorzystana kwota	Klasyfikacja	Przeznaczenie środków
1.	Bujny Księżę	13 150,00	90015 § 6050	Budowa oświetlenia ulicznego Bujny Księżę – (od posesji nr 29C do 29)
2.	Bujny Szlacheckie	20 860,00 zł	75412 § 6050	Remont strażnicy OSP w Bujnach Szlacheckich (remont pomieszczeń socjalnych w części bojowej)
3.	Grabostów	19 051,61 zł	90095 § 6050	Remont Świetlicy Wiejskiej w Grabostowie *
4.	Grębocinach	16 641,11 zł	90015 § 6050	Budowa oświetlenia ulicznego w Grębocinach ul. Borowinowa – dalsza kontynuacja
5.	Ignaców	12 000,00 zł	90095 § 6060	Zakup traktorka kosiarki
6.	Janów	13 763,00 zł	90095 § 6050	Budowa siłowni zewnętrznej w Janowie
7.	Karczmy	7 723,70 zł	80101 § 6050	Rozbudowa placu zabaw przy Szkole Podstawowej w Kociszewie
8.	Kociszew	16 327,68 zł 1 000,00 zł	90095 § 6050 80101 §6050	Budowa altany i zagospodarowanie terenu w Kociszewie (na działkach gminnych nr 23/2, 23/3, i 24) Rozbudowa placu zabaw przy Szkole Podstawowej
9.	Kolonia Kociszew	13 530,00 zł	60016 § 6050	Budowa przepustu na drodze gminnej w Kociszewie (działka nr 196 łącząca się z drogą nr 457 obręb 17 Kociszew

10.	Kolonia Łobudzice	23 307,15 zł	60016 § 6050	Budowa parkingu w Łobudzicach
11	Kolonia Pożdzenice	19 372,58 zł	75412 § 6050	Budowa garażu w OSP Kolonia Pożdzenice - kontynuacja
12.	Łęki	3 950,10 zł	90095 § 6050	Budowa altany na działce gminnej w Łękach - kontynuacja
13.	Łobudzice	12 177,00 zł 18 020,85 zł	60016 § 6050 60016 § 6050	Budowa drogi w Łobudzicach – działka nr 1159 Budowa parkingu w Łobudzicach
14	Mauryców	20 910,00 zł	90095 § 6050	Wykonanie zasilania elektrycznego na działce gminnej nr 485 i 486 obr. Sromutka
15.	Ostoja	7 995,00 zł	90015 § 6050	Budowa oświetlenia w Ostoi (od nr 11 do nr 15)
16	Pożdzenice	20 000,00 zł	75412 § 6050	Położenie płytek w części bojowej garażu OSP w Pożdzenicach
17	Pukawica	8 999,91 zł	90015 § 6050	Wykonanie oświetlenia ulicznego drogi na działce nr 502 i 501 Pukawica
18.	Sobki	16 783,86 zł	75412 § 6050	Budowa garażu przy OSP Sobki - kontynuacja
19	Sromutka	6 500,29 zł	75412 § 6050	Dobudowa części garażowej przy OSP Sromutka – kontynuacja
20	Walewice	7 950,00 zł	75412 § 6050	Wykonanie ogrodzenia strażnicy i garażu OSP Walewice

28	Woła Pszczółtecka	15 442,19 zł	60016 § 6050	Budowa mostu na rzece Chrząstawce
29	Zabłoty	8 613,59 zł	80101 § 6050	Rozbudowa placu zabaw przy Szkole Podstawowej w Kociszewie
30	Zagłówki	6 441,01 zł	80101 § 6050	Rozbudowa placu zabaw przy Szkole Podstawowej w Kociszewie
31	Wypychów	17 373,50 zł 3 839,40 zł	90095 § 6050 75412 § 6050	Budowa siłowni zewnętrznej w Wypychowie – dalsza kontynuacja Dobudowa kotłowni wraz z instalacją centralnego ogrzewania OSP Wypychów – dalsza kontynuacja
	Ogółem	351 723,53 zł		

* w tabeli w załączniku inwestycyjnym zadanie „remont Świetlicy Wiejskiej w Grabostowie” zostało zrealizowane pod nazwą” remont i termomodernizacja budynku OSP Grabostów – fundusz sołecki”

INFORMACJA O REALIZACJI STRATEGII ROZWOJU GMINY

W ramach monitoringu Strategii Rozwoju Gminy Żelów na lata 2021-2027 opracowano roczny raport okresowy na podstawie danych otrzymanych przez podmioty odpowiedzialne za realizację poszczególnych celów i wskaźników określonych w dokumencie.

GOSPODARKA PRZESTRZENNA

Na terenie miasta i gminy Żelów, obowiązuje miejscowy plan zagospodarowania przestrzennego Miasta i Gminy Żelów, zatwierdzony Uchwałą Nr XXII/142/2004 Rady Miejskiej w Żelowie, z dnia 20 maja 2004 roku (Dz. Urz. Woj. Łódzkiego Nr 200, poz. 1780, z dnia 16 lipca 2004r.) W roku 2022 nadal procedowano zmianę Studium uwarunkowań

i kierunków zagospodarowania przestrzennego, obowiązujących na terenie miasta i gminy Zelów.

ZASOBY MATERIALNE GMINY

Program gospodarowania mieszkaniowym zasobem gminy

W 2022 r. obowiązywał uchwalony w dniu 19 kwietnia 2021 r. „Wieloletni Program Gospodarowania Mieszkaniowym zasobem Gminy Zelów na lata 2021 – 2026”. Program określa cele i zasady gospodarowania takim mieniem, na który składają się nieruchomości stanowiące własność gminy albo gminnych osób prawnych lub spółek handlowych utworzonych z udziałem gminy, z wyłączeniem towarzystw budownictwa społecznego, a także lokale pozostające w posiadaniu samoistnym tych podmiotów.

Celem gospodarowania mieszkaniowym zasobem gminy jest :

- 1) tworzenie możliwości zaspokojenia potrzeb mieszkaniowych osób zakwalifikowanych do udzielenia tej pomocy, w tym oczekujących na wynajęcie lokali socjalnych i zamiennych;
- 2) poprawa stanu technicznego mieszkaniowego zasobu Gminy Zelów poprzez prowadzenie polityki remontowej określonej na podstawie rzeczywistych potrzeb oraz planów remontów na kolejne lata;
- 3) restrukturyzacja obecnego zasobu mieszkaniowego w kierunku zwiększenia zasobu lokali socjalnych poprzez przekwalifikowania lokali uwolnionych o obniżonym standardzie na lokale socjalne;
- 4) dalsza prywatyzacja nieruchomości, w których sprzedaż lokali została już rozpoczęta.

Lokale wchodzące w skład mieszkaniowego zasobu Gminy są wynajmowane zgodnie z zasadami określonymi przez Radę Miejską w Zelowie w uchwale podjętej na podstawie art.21 ust.1 pkt. 2 ustawy z 21 czerwca 2001r. o ochronie praw lokatorów, mieszkaniowym zasobie gminy i o zmianie Kodeksu cywilnego. Gmina może realizować cele i zaspokajać potrzeby mieszkaniowe uprawnionych osób, także poprzez wynajmowanie lokali od innych właścicieli i podnajmowanie ich tym osobom.

Gospodarowanie zasobem mieszkaniowym polegającym na:

- 1) zapewnieniu właściwej gospodarki ekonomiczno- finansowej zasobu;
- 2) zapewnieniu bezpieczeństwa użytkowania i właściwej eksploatacji zasobu;
- 3) bieżącym administrowaniu zasobem;
- 4) utrzymaniu zasobu w stanie niepogorszonym zgodnie z jego przeznaczeniem;
- 5) uzasadnionym inwestowaniu w zasób.

Wieloletni program gospodarowania mieszkaniowym zasobem Gminy Zelów na lata 2021 – 2026 swoim zakresem obejmuje m.in.:

- 1) prognozę dotyczącą wielkości oraz stanu technicznego zasobu mieszkaniowego;
- 2) analizę potrzeb oraz plan remontów i modernizacji wynikający ze stanu technicznego budynków i lokali;
- 3) planowaną sprzedaż lokali w kolejnych latach;
- 4) zasady polityki czynszowej oraz warunki obniżania czynszu;
- 5) sposób i zasady zarządzania lokalami i budynkami wchodzącymi w skład mieszkaniowego zasobu gminy oraz przewidywane zmiany w zakresie zarządzania mieszkaniowym zasobem;
- 6) źródła finansowania gospodarki mieszkaniowej w kolejnych latach.

Wielkość zasobu mieszkaniowego

Mieszkaniowy zasób Gminy według stanu na dzień 31.12.2022 r. przedstawia się następująco:

Rodzaj własności	Ilość budynków	Ilość lokali	Powierzchnia użytkowa w m ²
Własność Gminy	33	126	4 317,89
Współwłasność	14	40	1 493,69
Wspólnota mieszkaniowa	19	89	3 277,59
RAZEM	66	255	9 089,17

Ponadto w skład zasobu komunalnego wchodzi 13 lokali użytkowych o powierzchni 1.214,36m², z czego w budynkach wspólnot mieszkaniowych znajduje się 9 lokali o powierzchni 400,33 m².

Stan techniczny zasobu

Stan techniczny budynków stanowiących zasób mieszkaniowy Gminy należy do najstarszych w Zelowie. Szacuje się pomimo braku specjalistycznych ekspertyz, że stopień zużycia budynków oscyluje w granicach około 70%. Przed 1939 rokiem wybudowano 26 budynków z czego 14 należy do Gminy, a 12 do wspólnot mieszkaniowych. Gmina nie była inwestorem budownictwa mieszkaniowego. Z ogólnej liczby 68 budynków, wchodzących w skład mieszkaniowego zasobu Gminy :

- 1) podłączonych jest do sieci wodociągowej 68 budynków;
- 2) podłączone są do kanalizacji miejskiej 63 budynki na 64 budynki miejskie
- 3) odprowadza ścieki do szamb aktywnych bez bliższej perspektywy zmiany 3 budynki tj, 1 budynek miejski - Zachodnia 25 i 2 budynki w terenie wiejskim;
- 4) podłączonych jest do miejskiej sieci ciepłej – 7 budynków.

Na dzień dzisiejszy Gmina nie dysponuje ekspertyzą dotyczącą ilości budynków, które kwalifikują się do wyburzeń. Stopień zużycia gminnego zasobu mieszkaniowego wyklucza remonty kapitalne, a wymusza raczej prowadzenie bieżących remontów budynków aż do ich śmierci technicznej.

Przyjęto następujące priorytety w zakresie remontów i modernizacji:

- 1) usuwanie stanów zagrożenia katastrofą budowlaną budynków;
- 2) remonty elementów konstrukcyjnych budynków;
- 3) zapewnienie szczelności pokryć dachowych;
- 4) wymiana stolarki okiennej i drzwiowej;
- 5) termomodernizacja budynków.

Należy założyć, że stan techniczny, stopień zużycia mieszkaniowego zasobu Gminy oraz jego wielkość, a także wysokość środków finansowych niezbędnych do doprowadzenia zasobu do należytego stanu technicznego oraz uzyskania znaczącej poprawy, wymagają okresu 20 lat. Warunkiem zachowania tego terminu jest zapewnienie średniorocznie na remonty zasobu mieszkaniowego kwoty stanowiącej równowartość 5% z kwoty 7 500 000,00 zł, wskazanej jako koszt odtworzenia zasobu, czyli kwoty 375 000,00 zł w skali każdego roku.

Analiza zapotrzebowania na lokale mieszkalne i socjalne

W Gminie istnieje duże zapotrzebowanie na uzyskanie lokalu z gminnego zasobu mieszkaniowego.

W 2022 r. wpłynęło 10 wniosków o przyznanie lokalu mieszkalnego (7 wniosków zostało rozpoznanych pozytywnie). Na koniec 2022 r. na liście osób, którym przyznano prawo do najmu lokalu komunalnego i oczekujących na wskazanie lokalu było 19 osób, w tym 16 dotyczących najmu socjalnego. Na koniec 2022 r. Gmina posiadała 6 wolnych lokali. Należy jednak zaznaczyć, że większość z tych lokali wymaga remontu.

Duże zapotrzebowanie na lokale komunalne wynika z faktu, że stawki czynszu za ich wynajem są atrakcyjne dla najemców. Istnieje mała odzyskiwalność lokali, które można ponownie wynająć, co przy braku nowych inwestycji mieszkaniowych powoduje, że przybywa osób posiadających prawo do lokalu komunalnego.

Sprzedaż lokali

Należy jednak zauważyć, że celem Gminy powinno być zbycie w możliwie krótkim czasie lokali komunalnych, szczególnie we wspólnotach mieszkaniowych i we współwłasności. Sprzedaż lokali mieszkalnych wchodzących w skład mieszkaniowego zasobu Gminy Żelów, odbywa się w oparciu o obowiązujące przepisy ustawy o gospodarce nieruchomościami oraz wg zasad określonych odrębną uchwałą Rady Miejskiej w Żelowie.

Prywatyzacja zasobu polega na kontynuowaniu obecnej formy zbywania lokali w budynkach wspólnot mieszkaniowych, oraz budynkach będących we współwłasności dotychczasowym najemcom, dążąc do całkowitego sprywatyzowania tej części zasobu mieszkaniowego.

Celem sprzedaży lokali mieszkalnych jest:

- 1) racjonalne gospodarowanie mieszkaniowym zasobem Gminy;
- 2) pozyskiwanie środków na remonty kapitalne.

Realizując ww. cele w 2022r. sprzedano 4 lokale lokatorom, przy uwzględnieniu bonifikat, których wysokość była zależna od długości okresu obowiązywania umowy najmu przez najemcę.

Zasady ustalania czynszu

Dla mieszkaniowego zasobu Gminy ustalone są następujące rodzaje czynszów:

- 1) za lokale mieszkalne;
- 2) za lokale socjalne;
- 3) za lokale użytkowe.

Stawki czynszu miesięcznego za 1m² powierzchni użytkowej lokali stanowiących zasób mieszkaniowy Gminy Żelów ustanawia Burmistrz Miasta Żelów w drodze zarządzenia. W 2022 r. stawka bazowa czynszu wynosiła 5,63 zł/m². Burmistrz Miasta Żelów ustala stawki czynszu z uwzględnieniem czynników podwyższających lub obniżających wartość użytkową lokali, w zależności od wyposażenia lokalu w urządzenia techniczne i ogólnego stanu technicznego budynku.

Zasady polityki czynszowej

W celu prowadzenia właściwej gospodarki lokalami mieszkalnymi, należytego utrzymania technicznego budynków mieszkalnych, podniesienia standardu technicznego całego zasobu mieszkaniowego gminy, a w efekcie poprawy warunków mieszkaniowych najemców lokali komunalnych przyjmuje się do realizacji zasady polityki czynszowej dla mieszkaniowego zasobu Gminy Żelów wynikające z niniejszego programu. Czynsz obejmuje: podatek od nieruchomości, koszty administrowania, konserwacji i utrzymania technicznego budynku w tym remonty, koszty utrzymania zieleni oraz wszystkich pomieszczeń wspólnego użytkowania, w tym opłatę za utrzymanie czystości, energię elektryczną oraz opłaty publiczno-prawne.

Najemca oprócz czynszu jest obowiązany do uiszczania opłat związanych z eksploatacją mieszkania oraz niezależnych od właściciela tj. opłat za dostawę do lokalu energii cieplnej i elektrycznej, wody i odbiór nieczystości płynnych i stałych. Stawka czynszu za lokal socjalny nie może przekraczać połowy stawki bazowej czynszu obowiązującego w mieszkaniowym zasobie Gminy Żelów.

Głównym założeniem tego programu jest zrównoważenie finansowe gospodarki mieszkaniowej Gminy z jednoczesnym pojawieniem się przewagi przychodów nad kosztami. Istotnym warunkiem poprawy sytuacji finansowej gospodarki mieszkaniowej zasobu gminnego, oprócz prawidłowego oczynszowania lokali jest wzmoczona windykacja oraz kontrola kosztów zarządzania. Przychody uzyskiwane z czynszów są dalece niewystarczające na pokrycie wszystkich kosztów utrzymania budynków mieszkalnych. Dotychczasowe przychody nie wystarczają na pokrycie bieżącej eksploatacji, nie może więc w tych warunkach być mowy o jakiegokolwiek prawidłowej gospodarce mieszkaniowej i remontowej

w zasobie mieszkaniowym. Niezbędna jest zatem aktywna polityka czynszowa by zapobiec dewastacji zasobów mieszkaniowych. Dopiero takie działanie pozwoli wykorzystać czynsze jako źródło finansowania remontów. Należy pamiętać, że to Gmina zobowiązana jest pokrywać koszty remontów kapitalnych, modernizacji i wyburzeń budynków mieszkalnych wchodzących w skład zasobu w granicach jej udziału. Ze względu na sytuację budżetu, Gmina nie prowadzi aktywnej działalności w tej materii.

Sposób i zasady zarządzania zasobem

W gospodarowaniu nieruchomościami wchodzącymi w skład mieszkaniowego zasobu Gminy realizowana jest zasada rozdzielania funkcji właścicielskich od zarządczych.

Mieszkaniowy zasób Gminy od 1 stycznia 2017 roku jest zarządzany przez Zakład Usług Komunalnych Spółka z o.o.. Prowadzi ona działalność głównie w zakresie:

- administrowania komunalnymi zasobami lokalowymi (mieszkaniowymi i użytkowymi),
- wytwarzania i sprzedaży energii cieplnej,
- zarządzania nieruchomościami wspólnot mieszkaniowych.

Zakład Usług Komunalnych Sp. z o.o. jest samorządową spółką prawa handlowego, która zatrudnia osoby posiadające stosowne uprawnienia do zawodowego zarządzania nieruchomościami.

Zakład Usług Komunalnych Sp. z o.o. pobiera pożytki z lokali użytkowych, czynsze z lokali mieszkalnych, opłaty za dostawy mediów, odszkodowania za bezumowne użytkowanie oraz wszelkie inne opłaty i należności związane z lokalami i nieruchomościami objętymi uchwałą i zobowiązany jest utrzymywać zasób mieszkaniowy w stanie nie pogorszonym, pokrywając koszty jego bieżącego utrzymania i remontów.

Źródłami finansowania gospodarki mieszkaniowej Gminy w 2022 r. były głównie wpływy z czynszów za najem lokali mieszkalnych i użytkowych. Z tego tytułu naliczono 610 689,81zł. z czego z lokali użytkowych 95 147,08zł.

Zakład Usług Komunalnych Sp. z o.o. w 2022 roku przeznaczył ogółem na remonty i konserwacje budynków mieszkalnych zasobu gminnego 169 821,96zł i w tym przekazał na fundusz remontowy wspólnot mieszkaniowych kwotę 103 081,52 zł.

Działalność spółki gminy Zelów - Zakładu Usług Komunalnych Sp. z o. o. w Zelowie za rok obrotowy 2022

Spółka:	Zakład Usług Komunalnych Sp. z o. o. z siedzibą w Zelowie	
Zakres działalności:	<ol style="list-style-type: none"> 1. zaopatrzenie w wodę 2. odprowadzanie ścieków 3. utrzymanie kanalizacji deszczowej 4. administrowanie komunalnymi zasobami lokalowymi (mieszkaniowymi i użytkowymi) 5. wytwarzanie i sprzedaż energii ciepłej 6. zarządzanie nieruchomościami wspólnot mieszkaniowych 	
Kapitał podstawowy:	1 675 000,00 zł w całości obejmuje Gmina Zelów	
Kapitał zapasowy :	736 162,32 zł utworzony z zysków	
Majątek własny spółki:	Brutto: 1 849 238,26 zł	Spadek o 33 323,35 zł
Majątek gminy wykorzystywany w działalności spółki (dzierzawa)	70 783 535,01 zł	Wzrost o 3 921 496,28 zł
Czynsz dzierżawny	27 087,52 zł/m-c brutto	

[Plan wykorzystania zasobu nieruchomości gminy](#)

Gmina Zelów posiadała na koniec 2022 r. grunty położone na terenie całej Gminy, w zdecydowanej większości na terenach wiejskich, których ogólna powierzchnia wynosiła 746,5894 ha. Na tę powierzchnię składają się w głównej mierze działki pod drogami oraz użytki rolne.

Gmina prowadzi aktywną politykę dotyczącą wykorzystania nieruchomości gminnych. Działki są sprzedawane lub wdzierzawiane.

W 2022 r. zostało zbytych 37 działek o łącznej powierzchni 14,3277 ha o wartości 1.239 874,00 zł. Jest to rezultat bardzo zadowalający. Sprzedawano głównie nieruchomości położone na terenie gminy Zelów.

Na terenie Zelowa Gmina praktycznie nie posiada terenów budowlanych, gdyż zostały już sprzedane w latach poprzednich. Należy przyjąć, że bez zakupu działek do zasobu komunalnego nie będziemy mogli aktywnie uczestniczyć w tworzeniu terenów budowlanych. Duża część działek na terenie Zelowa należących do osób fizycznych ma taki kształt i rozmiary, które uniemożliwiają ich przekształcenie w działki budowlane. Wobec czego zasadne jest ich wykupienie i tworzenie terenu pod budownictwo.

Na koniec 2022 r. wydierżawiano 99 działek rolnych o łącznej powierzchni 261,4162 ha. Duża powierzchnia wydierżawionych gruntów nie przekłada się jednak na uzyskiwane korzyści finansowe. Z czynszu uzyskano jedynie 10 605,95 zł. Tak niska kwota wynika głównie z faktu, że są to grunty niskich klas (głównie V i VI). Stawka czynszu dzierżawnego uzależniona jest od wskaźnika wynikającego z Uchwały nr XIV/107/2008 Rady Miejskiej w Zelowie z dnia 31 stycznia 2008 r. i ceny kwintala żyta (w 2022 r. 61,48 zł za kwintal).

Stawki czynszu kształtują się następująco.

Rodzaj użytków	Klasa ziemi	Wskaźnik
grunty rolne	III a	2,3 q żyta / 1 ha
	IIIb	2,1 q żyta / 1 ha
	IVa	1,7 q żyta / 1 ha
	IVb	1,3 q żyta / 1 ha
	V	0,4 q żyta / 1 ha
	VI	0,2 q żyta / 1 ha
	VIz	0,1 q żyta / 1 ha
użytki zielone	III	1,7 q żyta / 1 ha
	IV	0,9 q żyta / 1 ha
	V	0,3 q żyta / 1 ha
	VI	0,2 q żyta / 1 ha
	VIz	0,1 q żyta / 1 ha
nieużytki		0,05 q żyta / 1 ha

Korzyść jaką odnosi Gmina wynika, głównie z utrzymywania wydzierżawionych gruntów w kulturze rolnej.

Gmina wydzierżawia także inne nieruchomości. Są to dzierżawy krótkoterminowe (np. cyrk) lub długoterminowe (np. maszty telekomunikacyjne). Z tego tytułu w 2022 r. uzyskano dochód w wysokości 118 tys. zł.

Nieruchomości oddane przez Gminę w użytkowanie wieczyste 23 podmiotom, stanowią powierzchnię 49,0262 ha i z tego tytułu Gmina uzyskała opłaty roczne na kwotę 22.185,05 zł.

W omawianym okresie zawarto dwadzieścia umów ustanawiających na nieruchomościach gminnych służebności przesyłu i służebność gruntową na łączną kwotę 35.923,27 zł.

W 2022 r. Gmina Żelów zarządzała świetlicami wiejskimi w Zalesiu, Pożdżenicach i Ignacowie, które są wynajmowane na imprezy okolicznościowe. Z wynajmu uzyskała dochody w kwocie 19.260,94 zł.

W 2022r. Gmina Żelów I. nabyła nw. nieruchomości:

1. dz. Nr 97/2 w obrębie 9 miasta Żelowa o pow. 0,3335 ha, za kwotę 110 000,00 zł. (zakup),
2. dz. Nr 107/10 w obrębie 13 m. Żelowa o pow. 0,0034 ha za cenę 1 400,00zł. (zakup),
3. dz. Nr 29/4 w obrębie 13 Jawor o pow. 0,0601 ha za kwotę 3 000,00 zł (zakup).

Prowadzone są w dalszym ciągu postępowania o komunalizację gruntów Skarbu Państwa. Należy wskazać, że szereg nieruchomości ma nieuregulowany stan prawny, głównie jest to władanie samoistne i będzie wymagało podjęcia działań w tej sprawie.

Inne programy

Program opieki nad zwierzętami

W 2022 r. Gmina posiadała „Program opieki nad zwierzętami bezdomnymi oraz zapobiegania bezdomności zwierząt w Gminie Żelów”. Istnienie programu stanowi realizację obowiązku nałożonego na gminy w Ustawie o ochronie zwierząt.

Ww. program przewiduje, że jego przepisy mają zawierać wskazania zastosowane w odniesieniu do wszystkich bezdomnych zwierząt domowych i gospodarskich, a w szczególności psów i kotów przebywających w administracyjnych granicach Gminy Żelów. Wskazano, iż celem programu jest:

- 1) zapewnienie opieki nad zwierzętami bezdomnymi w rozumieniu art.4 pkt16 ustawy o ochronie zwierząt;
- 2) zapobieganie bezdomności zwierząt;
- 3) zmniejszenie populacji bezdomnych zwierząt;
- 4) edukację mieszkańców w zakresie humanitarnego traktowania zwierząt;
- 5) propagowanie ograniczenia i kontroli rozrodczości zwierząt domowych w szczególności psów i kotów.

W celu realizacji celów programu przewidziano następujące zadania do realizacji:

- 1) zapewnienie bezdomnym zwierzętom miejsca i opieki w schronisku dla zwierząt, z którym Gmina Zelów ma podpisaną umowę;
- 2) opiekę nad wolno żyjącymi kotami, w tym ich dokarmianie;
- 3) odławianie bezdomnych zwierząt przez uprawniony podmiot;
- 4) zapobieganie wzrostu populacji zwierząt bezdomnych, w szczególności poprzez działania propagujące oznakowanie i rejestrację psów, sterylizację i kastrację bezdomnych kotów i psów, a także usypianie ślepych miotów;
- 5) poszukiwanie właścicieli, opiekunów bezdomnych zwierząt;
- 6) ustalenie i wskazanie gospodarstwa rolnego w celu zapewnienia miejsca dla zwierząt gospodarskich wymagających opieki;
- 7) niesienie pomocy zwierzętom poszkodowanym przez los, potrąconym w kolizjach drogowych, rannym, wycieńczonym, chorym, wymagających stałej opieki człowieka oraz szczeniętom i kociętom;
- 8) zapewnienie całodobowej opieki weterynaryjnej w przypadkach zdarzeń drogowych z udziałem zwierząt;
- 9) współdziałanie z organizacjami społecznymi, szkołami, a przede wszystkim z mieszkańcami gminy w zakresie edukacyjno-informacyjnym propagującym Program w celu ograniczenia porzucania niechcianych zwierząt przez ich właścicieli.

Przewidziano, że realizacja poszczególnych zadań jest wykonywana przez niżej wymienione podmioty realizujące program :

- 1) Gmina Zelów;
- 2) Policja, Straż Pożarna;
- 3) Organizacje Społeczne, których statutowym celem działania jest ochrona zwierząt;
- 4) Schronisko dla Zwierząt, z którym Gmina Zelów ma podpisaną umowę;
- 5) Lecznica Weterynaryjna, z którą Gmina Zelów ma podpisaną umowę;

6) Koła Łowieckie działające na terenie gminy Żelów.

Na realizację programu w 2022 r. zaplanowano wydatkowanie środki w kwocie 228 200 zł., z czego na odławianie i zapewnienie schroniska bezdomnym zwierzętom 197 000 zł, a pozostałe środki na opiekę nad wolno żyjącymi kotami i sterylizację, akcję znakowania psów, zapewnienie całodobowej opieki weterynaryjnej w zdarzeniach drogowych. Faktyczny koszt realizacji zamknął się kwotą 261 388,13 zł., z czego większą część stanowiły środki przekazane za odławianie bezdomnych psów i zapewnienie im opieki w schronisku. W 2022 r. odłowiono 19 psów. Ze względu na fakt, iż zasadniczo psy nie są czipowane, brak jest możliwości odnalezienia ich właścicieli i zostają pod opieką Gminy.

Program sprzedaży węgla

Gmina Żelów realizując postanowienia ustawy z dnia 27 października 2022 r. o zakupie preferencyjnym paliwa stałego dla gospodarstw domowych przystąpiła do dystrybucji węgla kamiennego dla mieszkańców gminy. W roku 2022 zawarto z Polską Grupą Górniczą S.A. z siedzibą w Katowicach, ul. Powstańców 30 umowę dotyczącą dostawy węgla kamiennego dedykowanego dla mieszkańców chcących dokonać zakupu preferencyjnego.

W roku 2022 zawarto umowę nr.Fn.3326.207.2022 z Zakładem Usług Komunalnych w Żelowie z siedzibą przy ul. Żeromskiego 28, dotyczącą obsługi technicznej związanej ze sprzedażą węgla dla gospodarstw domowych na terenie miasta i gminy Żelów. Do końca 2022 r. PGG S. A. dostarczyła do gminy Żelów łącznie 465,6 ton węgla kamiennego, który został sprzedany mieszkańcom gminy Żelów.

Program Opieki nad Zabytkami

Na terenie Gminy Żelów realizowany jest Gminny Program Opieki nad zabytkami na lata 2022-2025. Program jest realizowany we współpracy z Domem Kultury w Żelowie, Biblioteką Publiczną Miasta i Gminy im. A. Mickiewicz w Żelowie, szkołami i placówkami oświatowymi prowadzonymi przez Gminę Żelów.

Działania w 2022 r.:

1. W dniu 18 listopada 2022 r. Rada Miejska w Zelowie udzieliła dotacji celowej z budżetu Gminy Zelów Parafii Rzymskokatolickiej Nawrócenia św. Pawła i Nawiedzenia NMP w Wygiełzowie w kwocie 20 000 zł. Dotacja celowa została przeznaczona na przeprowadzenie prac konserwatorsko-restauratorskich drewnianej podłogi w Kościele.
2. Organizowanie miejskich konkursów historycznych, plastycznych i fotograficznych na temat obiektów zabytkowych w gminie (placówki edukacyjne, instytucje kultury).
3. Organizowanie i wspieranie realizacji konkursów, wystaw i innych działań edukacyjnych.
4. Udostępnienie i aktualizacja informacji o zabytkach gminy na stronie internetowej gminy w zakładce DLA TURYSTY.
5. Współdziałanie z organizatorami różnorodnych imprez i przedsięwzięć z obchodami rocznic historycznych i wydarzeń szczególnie istotnych dla dziejów gminy.
6. Gmina Zelów współpracuje z właścicielami zabytków sakralnych przy organizowaniu koncertów w kościołach.

INFRASTRUKTURA KOMUNALNA

Drogi gminne

Na terenie miasta i gminy Zelów w roku 2022 stan ilościowy dróg gminnych wynosił 196 km, w tym długość dróg bitumicznych to ok. 77 km, utwardzonych kostką brukową, tłuczniem i gruntowych - ok. 118 km.

Dla zachowania przejezdności na drogach gminnych były realizowane prace utrzymaniowe polegające na wykonaniu remontów cząstkowych dróg, na których powstały ubytki, dziury, zagłębienia, zadolenia oraz nierówności stwarzające utrudnienia w ruchu drogowym.

W ramach bieżącego utrzymania dróg tłuczniowych i gruntowych realizowano zadanie na dostawę kruszyw wraz z ich wbudowaniem i uwałowaniem oraz prace związane z równaniem i profilowaniem dróg samojedną równiarką drogową wraz z walcem.

Na drogach o nawierzchniach bitumicznych wykonywane były remonty częściowe polegające na powierzchniowym utrwaleniu miejsc i uzupełnianiu powstałych ubytków przy użyciu emulsji modyfikowanych i grysów bazaltowych za pomocą remontera typu Patcher.

W celu odwodnienia pasa drogowego wykonywano konserwacje rowów wzdłuż dróg gminnych, która polegała na pogłębianiu rowu, udroźnieniu i usunięciu z namułu, ścięciu trawy, zakrzaceń, samosiejek, rosnących w obrębie rowu tj. dna, skarpy oraz pobocza. Dla zachowania bezpieczeństwa i przejezdności dróg naprawami objęto urządzenia drogowe, poprzez wymianę przepustów i likwidację uszkodzeń w ich obrębie.

W sezonie zimowym realizowano usługę związaną z odśnieżaniem i usuwaniem śliskości w obrębie pasa drogowego oraz zwalczaniem i zapobieganiem gołoledzi, oblodzenia, zlodowaceń powstałych na drogach gminnych i wewnętrznych, parkingach oraz zakrętach łukach, przystankach, chodnikach.

W celu poprawy bezpieczeństwa ruchu drogowego wykonywano oznakowania pionowe i poziome dróg gminnych oraz przeglądy stanu technicznego.

Mając na celu utrzymanie czystości i porządku na terenie miasta i gminy Żelów z pasów drogowych zbierane były odpady, przycinano drzewa nad skrajnią natomiast w obrębie małej architektury zlokalizowanej w parkach, przy drogach, na terenach rekreacyjnych oraz na przystankach komunikacyjnych wykonywano prace konserwacyjne i porządkowe.

Koszty jakie Gmina poniosła na ww. zadania utrzymaniowe wyniosły około 1,5 mln zł.

Oświetlenie drogowe

Na bieżące utrzymanie stanu technicznego oświetlenia drogowego w roku 2022 przeznaczono kwotę 1 16.759,25 zł brutto. Usunięto awarie całych linii oświetlenia, których koszty za materiały wyniosły ok. 31.8140,03 zł, podnośnik – 11.785.29 zł, auto - 5.399,48 zł., oprawy oświetleniowe wraz z osprzętem 43.436,05 zł, zakup zegarów astronomicznych – 24.328,40 zł W ramach tego wykonano naprawę 591 lamp, lokalizacja uszkodzonych kabli ziemnych – 1.722,00 zł Do w/w kwoty należy doliczyć opłaty do PGE poniesione za dzierżawę infrastruktury w kwocie 5.425,22 zł.

Sieć wodociągowa i kanalizacyjna

- I. Długość sieci wodociągowej – 202,52176 km
 1. miasto: 38,96366 km
 2. obszar wiejski: 163,5581 km

- II. Ilość przyłączy wodociągowych – 3 665 szt.
 1. miasto: 1 605 szt.
 2. wieś: 2 060 szt.

- III. Długość sieci kanalizacyjnej – 59,11817 km
 1. miasto: 42,04017 km
 2. obszar wiejski: 17,078 km

- IV. Ilość przyłączy kanalizacyjnych – 1 971 szt.
 1. miasto: 1 681 szt.
 2. wieś: 290 szt.

- V. Długość sieci kanalizacji deszczowej – 36 789,23 mb
(dane z ZUK Żelów Sp. z o.o.)

Transport zbiorowy

Zgodnie z ustawą z dnia 16 grudnia 2010 r. o publicznym transporcie zbiorowym gmina Żelów nie jest organizatorem publicznego transportu zbiorowego. Nie posiadamy operatora, ani też samorządowego zakładu budżetowego za pośrednictwem których, realizowane były by gminne przewozy pasażerskie. Wszystkie linie komunikacyjne obejmujące teren miasta i gminy Żelów są liniami powiatowymi obsługiwanymi przez Przedsiębiorstwo Komunikacji Samochodowej Sp. z o. o. w Bełchatowie, Zakład Komunikacji Miejskiej w Łasku oraz przewoźników prywatnych.

Gmina Żelów, na podstawie porozumienia z dnia 1 kwietnia 2010 r. zawartego pomiędzy Gminą Żelów a Gminą Łask w sprawie lokalnego transportu zbiorowego powierzyła Gminie Łask zadanie organizacji publicznego transportu zbiorowego na mocy porozumienia między gminami – na linii komunikacyjnej w gminnych przewozach pasażerskich Łask – Buczek – Żelów w granicach administracyjnych miasta. Na podstawie

zawartego porozumienia jednostka budżetowa Gminy Łask tj. Zakład Komunikacji Miejskiej w Łasku, wykonuje zgodnie z obowiązującym rozkładem jazdy stanowiącym załącznik do niniejszego porozumienia na odcinku 2,9 km przewozy pasażerskie. Łączna ilość wozokilometrów wykonanych na terenie Gminy Zelów w 2022 roku wyniosła 15 265,44 km, stawka dopłaty do jednego wozokilometra w 2022 roku wynosiła 2,18 zł, co w skali roku dało łączny udział Gminy Zelów w kosztach realizacji zadań publicznych w ramach lokalnego transportu zbiorowego kwotę 37 095,02 zł.

W 2022 roku Gmina Zelów zawarła umowę w sprawie udzielenia pomocy finansowej Powiatowi Bełchatowskiemu z przeznaczeniem środków na realizację zadań w zakresie publicznego transportu zbiorowego w powiatowych przewozach pasażerskich na terenie Gminy Zelów. Kota dotacji wyniosła 10 000,00 zł, okres obowiązywania umowy od 1 stycznia do 31 grudnia 2022 r. W ramach umowy Powiat Bełchatowski prowadził nierentowne kursy na terenie Gminy Zelów, mając na celu przeciwdziałanie wykluczeniu komunikacyjnemu.

Gospodarka odpadami komunalnymi

Gminnym systemem zbierania i zagospodarowania odpadów komunalnych objęci byli właściciele nieruchomości zamieszkałych, letniskowych na terenie gminy Zelów.

Gmina Zelów, wg stanu na dzień 31.12.2022 r., liczyła 14 453 mieszkańców, z czego na terenie miasta Zelowa zamieszkiwało 7106 osób, a na terenie wiejskim 7 347 osób. Systemem gospodarki odpadami objętych było w sumie 12 305 osób, czyli 85,14 (w ubiegłym roku 84,61 %) z ogólnej liczby mieszkańców zameldowanych w 2022 r. na terenie gminy. Różnica w liczbie mieszkańców zameldowanych i zadeklarowanych wynika z tego, że opłatę za gospodarowanie odpadami komunalnymi uiszcza się od osób faktycznie zamieszkujących daną nieruchomość. Z uwagi na migrację mieszkańców, np. nauka lub praca poza miejscem zameldowania, bilans liczby osób zameldowanych i zamieszkujących na terenie gminy jest ujemny.

Szczegółowe zasady funkcjonowania gminnego systemu gospodarki odpadami określają akty prawa miejscowego uchwalone przez Radę Miejską w Zelowie. Realizując ustawowy obowiązek odbioru i zagospodarowania odpadów komunalnych, gmina Zelów zawarła umowę z konsorcjum firm EKO-REGION Sp. z o.o. i Wywóz Nieczystości i Przewóz Ładunków Wiesław Strach. Odpady zbierane były w systemie pojemnikowym, zgodnie

z przepisami ustawy o utrzymaniu czystości i porządku w gminach oraz rozporządzenia Ministra Klimatu i Środowiska z dnia 10 maja 2021 r. w sprawie sposobu selektywnego zbierania wybranych frakcji odpadów. Odpady zbierane selektywnie były umieszczane w pojemnikach:

- koloru niebieskiego – papier,
- koloru zielonego - szkło (białe i kolorowe),
- koloru żółtego -metale i tworzywa sztuczne,
- koloru brązowego - odpady ulegające biodegradacji.

Do piątego pojemnika (najczęściej grafitowego lub zielonego z pomarańczową klapą) zbierane były odpady stanowiące pozostałości z segregowania.

Na terenie gminy funkcjonuje Gminny Punkt Selektywnego Zbierania Odpadów Komunalnych. Jest on wyposażony w pojemniki do zbierania makulatury, metali, tworzyw sztucznych, opakowań wielomateriałowych, szkła, odpadów zielonych, przeterminowanych leków, farb, rozpuszczalników, olejów odpadowych, zużytych baterii i akumulatorów, zużytego sprzętu elektrycznego i elektronicznego, mebli i innych odpadów wielkogabarytowych, odpadów budowlanych i rozbiórkowych z remontów, budów i rozbiórek, zużytych opon, świetlówek, opakowań po środkach ochrony roślin, nawozach i aerozoluach.

Mieszkańcy gminy mogli też pozbyć się przeterminowanych leków, oddając je do trzech aptek w Zelowie, natomiast zużyte baterie można było wrzucać do pojemników znajdujących się w większości budynków użyteczności publicznej w Zelowie. W maju 2022 r. została również zorganizowana zbiórka odpadów wielkogabarytowych bezpośrednio z nieruchomości.

Od 2021 r. część bioodpadów stanowiących odpady komunalne była przez mieszkańców gminy kompostowana w kompostownikach przydomowych. Taką możliwość właścicielom nieruchomości zabudowanych budynkami mieszkalnymi jednorodzinnymi dała uchwała Rady Miejskiej w Zelowie podjęta, na podstawie art.6k ust. 4a ustawy o utrzymaniu czystości i porządku w gminach, w sprawie zwolnienia w części z opłaty za gospodarowanie odpadami komunalnymi właścicieli nieruchomości zabudowanych budynkami mieszkalnymi jednorodzinnymi kompostujących bioodpady stanowiące odpady komunalne w kompostowniku przydomowym. W 2022 r. zadeklarowanych zostało 1 820 nieruchomości,

na których wszystkie bioodpady były kompostowane w kompostownikach przydomowych.

W 2022 r. gmina Zelów osiągnęła wszystkie wymagane poziomy recyklingu i przygotowania do ponownego użycia odpadów komunalnych oraz osiągnęła poziom ograniczenia masy odpadów ulegających biodegradacji kierowanych na składowisko odpadów komunalnych, a także nie przekroczyła dopuszczalnego poziomu składowania odpadów komunalnych.

Mieszkańcy gminy, na mocy ustawy o utrzymaniu czystości i porządku w gminach, obowiązani są do ponoszenia kosztów funkcjonowania systemu gospodarowania odpadami komunalnymi. Stawka opłaty za gospodarowanie odpadami wynosi 33,50 zł na miesiąc za jednego mieszkańca.

Wysokość wpływów zadeklarowanych z tytułu opłat za gospodarowanie odpadami komunalnymi w 2022 r. wynosiły 4 687 528,50 zł, natomiast koszty funkcjonowania systemu gospodarki odpadami komunalnymi w 2021 r. wynosiły 5 015 838,00 zł. Różnicę w wysokości 328 309,50 pomiędzy poniesionymi kosztami gospodarowania odpadami komunalnymi, a zadeklarowanymi wpływami z opłat gmina pokryła z dochodów własnych.

[Program usuwania wyrobów zawierających azbest](#)

Program usuwania wyrobów zawierających azbest w gminie Zelów został zatwierdzony uchwałą Nr XLVI/391/2014 Rady Miejskiej w Zelowie z dnia 20 lutego 2014 r.

Ustalono w nim harmonogram usuwania wyrobów zawierających azbest oraz oszacowano całościowy koszt utylizacji wyrobów zawierających azbest z terenu gminy oraz zawarto informacje na temat kompetencji i obowiązków gminy względem realizacji zadań nałożonych poprzez Program Oczyszczania Kraju z Azbestu.

Zgodnie z przepisami rozporządzenia Ministra Środowiska z dnia 23 lipca 2009 r. w sprawie sposobu przedkładania marszałkowi województwa informacji o występowaniu substancji stwarzających szczególne zagrożenie dla środowiska (Dz. U. Nr 124, poz. 1033), Burmistrz do 30 marca 2022 r. wprowadził informacje dotyczące wyrobów zawierających azbest do elektronicznej bazy azbestowej administrowanej przez ministra właściwego do spraw gospodarki pod adresem www.bazaazbestowa.gov.pl. W 2022 r. Gmina Zelów pozyskała z Wojewódzkiego Funduszy Ochrony Środowiska i Gospodarki Wodnej w Łodzi dotację na realizację zadania polega na odbiorze wyrobów zawierających azbest z posesji

prywatnych właścicieli na terenie Gminy Zelów, ich załadunek, transport oraz unieszkodliwienie odebranych odpadów poprzez ich przekazanie na składowisko odpadów niebezpiecznych. Całkowity koszt zadania wyniósł 28 747,97 zł, czego dofinansowanie z WFOŚiGW wynosiło 22 767,00 zł natomiast wkład własny obejmował kwotę 3 851,49 zł. Z 29 nieruchomości położonych na terenie Gminy Zelów odebranych zostało 71,78 ton odpadów zawierających azbest (płyty azbestowo-cementowych stosowanych w budownictwie).

Na stronie internetowej Gminy Zelów zamieszczony jest Program usuwania azbestu z terenu Gminy Zelów oraz informacje o negatywnych skutkach zdrowotnych, identyfikacji i sposobów bezpiecznego użytkowania wyrobów zawierających azbest oraz komunikat w sprawie corocznej inwentaryzacji wyrobów zawierających azbest przedkładanej do 31 stycznia każdego roku przez właścicieli posiadających takie wyroby.

POLITYKA SPOŁECZNA

Działania Miejsko-Gminnego Ośrodka Pomocy Społecznej

Miejsko-Gminny Ośrodek Pomocy Społecznej w Zelowie zajmuje się całością zagadnień dotyczących pomocy społecznej, której celem jest zaspokajanie niezbędnych potrzeb życiowych osób i rodzin, które znajdują się w trudnej sytuacji życiowej i nie są w stanie ich pokonać wykorzystując własne uprawnienia, możliwości i zasoby.

W 2022 r. Ośrodek realizował swoje działania głównie o ustawy: o pomocy społecznej, o świadczeniach rodzinnych, o pomocy osobom uprawnionym do alimentów, o przeciwdziałaniu przemocy w rodzinie, o wspieraniu rodziny i pieczy zastępczej, o ustanowieniu i wypłacie zasiłków dla opiekunów, o pomocy w wychowywaniu dzieci, o Karcie Dużej Rodziny oraz uchwałę w sprawie ustanowienia wieloletniego rządowego programu „Posiłek w szkole i w domu” na lata 2019-2023.

W celu lepszego zidentyfikowania najistotniejszych problemów i potrzeb mieszkańców Gminy Zelów oraz rozszerzenia i pogłębienia form współpracy z różnymi instytucjami i organizacjami pozarządowymi M-GOPS w Zelowie opracował i realizuje Gminną Strategię Rozwiązywania Problemów Społecznych na lata 2021-2025. Każdego roku prowadzona jest analiza realizacji założonych celów w strategii.

Realizując ustawę o pomocy społecznej Ośrodek w 2022r. udzielił pomocy i wsparcia 579 osobom, co stanowiło 4 % wszystkich mieszkańców gminy.

Najczęstszą przyczyną trudnej sytuacji życiowej osób i rodzin ubiegających się o pomoc społeczną była długotrwała choroba, niepełnosprawność, bezrobocie i ubóstwo. Świadczenia przyznano 446 rodzinom (838 osób w rodzinach) .

1. Świadczenia z pomocy społecznej dzielą się na pieniężne i niepieniężne.

1/ Świadczeniami pieniężnymi łącznie objęto 384 rodziny (737 osób).

Wypłacono następujące świadczenia :

- Zasiłek stały dla 96 osób na kwotę 578 465,75 zł (991 świadczeń).
- Zasiłek okresowy dla 125 osób na kwotę 257 161,00 zł (674 świadczenia).
- Zasiłek celowy dla 339 osób na kwotę 375 934,00 zł (w tym niezależnie od dochodu - zasiłek celowy specjalny dla 103 osób na kwotę 71 789,00 zł).
- Zasiłek celowy na pokrycie wydatków powstałych w wyniku zdarzenia losowego dla 6 osób na kwotę 10 500,00 zł (6 świadczeń)
- Zasiłek celowy na pokrycie wydatków związanych z klęską żywiołową dla 4 rodzin na kwotę 68 575,00zł (6 świadczeń)
- Wynagrodzenie należne opiekunowi z tytułu sprawowania opieki przyznane przez sąd dla 44 osób na kwotę 267 837,66 zł (528 świadczeń)

2/ Świadczeniami niepieniężnymi łącznie objęto 201 rodzin (478 osób).

- Istotną pozycją jest zapewnienie dzieciom oraz osobom dorosłym darmowego posiłku. Ogółem posiłek przyznano 201 osobom w tym dla 135 dzieci na łączną kwotę 144 329,00 zł. Pomoc w formie posiłku wspomagana jest głównie przez wieloletni program „Posiłek w szkole i w domu”, w ramach którego posiłkiem objęto 185 osób w tym 135 dzieci na łączną kwotę 142 931,00 zł.
W 2022r. na terenie gminy 12 placówek prowadziło dożywianie .
- Kolejną formą świadczenia niepieniężnego jest odpłatność gminy za pobyt osób umieszczonych w domach pomocy społecznej. W 2022r. kwotę 1 255 870,78 zł (419 świadczeń) przeznaczono na pokrycie kosztów pobytu 40 osób w DPS.
- Wsparcie w formie schronienia udzielono 2 osobom na kwotę 810,00 zł.

- W 2022 r. wydano 5 decyzji administracyjnych przyznających prawo do świadczeń opieki zdrowotnej finansowanych ze środków publicznych.

2. Inne rodzaje pomocy i wsparcia.

1/ Ośrodek oprócz świadczeń pieniężnych oraz niepieniężnych z pomocy społecznej udziela również świadczeń skierowanych do rodzin.

- Zasiłki rodzinne i dodatki do zasiłków rodzinnych wypłacono na kwotę 1 315 817,72 zł (11 929 świadczeń).
- Jednorazowa zapomoga z tytułu urodzenia dziecka - wypłacono 86 dodatki jednorazowe na kwotę 86 000,00 zł.
- Świadczenia z funduszu alimentacyjnego wypłacono dla 83 osób uprawnionych na kwotę 355 612,38 zł (871 świadczeń).
- Świadczenia wychowawcze 500+ wypłacono dla 1 678 rodzin na kwotę 6 540 274,77 zł (13 140 świadczeń).
- Świadczenia rodzicielskie wypłacono dla 50 osób na kwotę 308 949,50 zł.
- Karta Dużej Rodziny dla rodzin z co najmniej trójką dzieci. W 2022 r. wydano 416 kart dla 173 rodzin (309 rodziców i 107 dzieci).

2/ Kolejną grupę stanowią świadczenia i formy wsparcia kierowane do osób z niepełnosprawnościami oraz ich opiekunów.

- Zasiłki pielęgnacyjne wypłacono dla 444 osób na kwotę 1 077 904,96 zł (4 997 świadczeń).
- Specjalny zasiłek opiekuńczy wypłacono dla 15 osób na kwotę 91 885,40 zł (149 świadczeń).
- Świadczenie pielęgnacyjne wypłacono dla 80 osób na kwotę 1 985 575,00 zł (940 świadczeń).

3/ Zasiłek dla opiekuna wypłacono dla 3 opiekunów na kwotę 16 220,00zł (27 świadczeń).

3. Dodatki

W 2022 r. Ośrodek wypłacał dodatki wprowadzone przez rząd w celu złagodzenia skutków rosnących cen:

- Dodatek osłonowy - wypłacono kwotę 1 523 027,38zł (2 687 świadczeń)
- Dodatek węglowy - wypłacono kwotę 11 616,00 zł (3 872 świadczenia)

- Dodatek dla gospodarstw domowych - wypłacono kwotę 731 000,00 zł (408 świadczeń)

4. Pomoc dla cudzoziemców

W związku z konfliktem zbrojnym na terytorium Ukrainy wsparciem objęto obywateli Ukrainy w różnych formach wsparcia;

- Jednorazowe świadczenie pieniężne w wysokości „300zł” dla 115 osób na kwotę 34 500,00 zł
- Świadczenie pieniężne (40 zł na osobę dziennie za zapewnienie zakwaterowania i wyżywienia Obywateli Ukrainy) dla 76 osób na kwotę 276 640,00zł
- Zasiłki celowe dla Obywateli Ukrainy – dla 3 rodzin na kwotę 1 500,00zł
- Posiłki dla dzieci w szkołach dla 22 uczniów na kwotę 3 456,50zł
- Świadczenia rodzinne – 6 dzieci na kwotę 2 281,84zł
- Zasiłek pielęgnacyjny dla 1 dziecka na kwotę 215,84zł

5. Usługi pomocy społecznej.

W Ośrodku działa sekcja usług opiekuńczych , która świadczy usługi opiekuńcze kierowane do osób potrzebujących pomocy w codziennym funkcjonowaniu z powodu wieku, choroby i niepełnosprawności. W 2022 r. łącznie usługami opiekuńczymi objęto 73 osoby. Usługi opiekuńcze świadczyło 9 opiekunek w ramach środków pochodzących z zadań własnych gminy, oraz projektu ”CUS dla powiatu bełchatowskiego” współfinansowanego ze środków EFS.

Praca socjalna

Praca socjalna stanowi podstawową formę wsparcia jaką oferują pracownicy socjalni zatrudnieni w OPS osobom zagrożonym wykluczeniem społecznym m.in. bezrobotnym, osobom przeżywającym trudności itp. W 2022 r. wsparciem w postaci pracy socjalnej objęto 250 rodzin, w tym wyłącznie w postaci pracy socjalnej 28 rodzin. Jednym z podstawowych narzędzi pracownika socjalnego jest kontrakt socjalny. Kontraktem socjalnym objęto 5 osób.

Wspieranie rodziny przeżywającej trudności

Wspieranie rodziny przeżywającej trudności w wypełnianiu funkcji opiekuńczo-wychowawczych to zespół planowanych działań mający na celu przywrócenie rodzinie zdolności do wypełniania tych funkcji. W 2022 r. zapewniono rodzinom przeżywającym trudności wsparcie prowadzone w formie pracy z rodziną. Ponadto rodziny korzystały z poradnictwa specjalistycznego i prawnego prowadzonego przez gminę, z placówek wsparcia, poradnictwa psychologicznego. OPS zatrudnia asystenta rodziny, którego celem jest wsparcie rodzin w pojawiających się problemach opiekuńczo-wychowawczych. Asystent rodziny objął pomocą 13 rodzin, w tym 36 dzieci. Wsparcie asystenta rodziny udzielane jest na wniosek pracownika socjalnego. W 2022r. asystent rodziny zatrudniony w ramach projektu „Rodzina Razem!” objął pomocą 15 rodzin w tym 40 dzieci.

Pieczna zastępcza

Pieczna zastępcza sprawowana jest nad dziećmi w przypadku niemożności zapewnienia opieki i wychowania przez rodziców biologicznych. W 2022 r. wydano kwotę 152 470,95 zł na pokrycie kosztów utrzymania 10 dzieci w rodzinach zastępczych, 1 dziecka w ośrodku interwencyjno-socjalizacyjnym oraz 4 dzieci w domu dziecka.

Środowiskowy Dom Samopomocy

Gmina prowadzi Środowiskowy Dom Samopomocy w Walewicach, który jest ośrodkiem wsparcia dla osób z zaburzeniami psychicznymi. Osoby do ośrodka wsparcia kieruje M-GOPS w Zelowie. W 2022 r. korzystały z niego 84 osoby.

Klub Seniora

Klub Seniora w Zalesiu rozpoczął działalność od 1 września 2020 r. Został utworzony ze środków przyznanych z Europejskiego Funduszu Społecznego. Ze wsparcia od początku działalności Klubu Seniora skorzystało 109 osób ,natomiast w 2022r. ze wsparcia skorzystało

90 osób. Udział w zajęciach, poradnictwo ,dojazd oraz posiłki są świadczone nieodpłatnie.

Kadra MGOPS

Na dzień 31 grudnia 2022 r. stan zatrudnienia w OPS wyniósł 46 osób. Kadre jednostki stanowi Kierownik Ośrodka i Z-ca Kierownika. Pracownicy socjalni to osoby posiadające wykształcenie w zawodzie pracownika socjalnego określone w art. 116 i 156 ustawy o pomocy społecznej. OPS zatrudnia 8 terenowych pracowników socjalnych i spełnia wymóg ustawowy zatrudnienia 1 pracownik na 2000 mieszkańców. Pozostali pracownicy to: kierownik sekcji świadczeń rodzinnych(1), księgowi (2), kasjer (1), aspiranci pracy socjalnej (8), pracownik socjalny (1), asystent rodziny (2), opiekunki (9), pracownicy obsługi (6). W Klubie Seniora w Zalesiu zatrudniono Kierownika- Opiekuna (1), fizjoterapeutę (1), terapeutę zajęciowego (1), opiekunki (2) i sprzątaczkę (1).

1. Środki finansowe na zadania pomocy społecznej.

W 2022 r. na realizację zadań OPS wydatkował kwotę 33 994 584,08 zł. Najwyższe wydatki poniesiono na dodatki węglowe oraz dodatki dla gospodarstw domowych, świadczenia wychowawcze, świadczenia rodzinne, odpłatność za domy pomocy społecznej oraz dodatki osłonowe i pomoc dla cudzoziemców. Natomiast w rozdziałach „zasilek i pomoc w naturze oraz składki na ubezpieczenie emerytalne i rentowe” oraz „ posiłek w szkole i w domu” obserwuje się tendencję spadkową . Związane jest to z obecnie realizowaną polityką państwa poprzez wprowadzenie szeregu programów kierowanych na rzecz dzieci i rodziny, jak również osób niepełnosprawnych.

2. Przemoc.

W celu realizacji zadań wynikających z ustawy o przeciwdziałaniu przemocy w rodzinie na terenie gminy działa Zespół Interdyscyplinarny ds. Przeciwdziałania Przemocy w Rodzinie. W skład Zespołu wchodzi m.in. pracownicy Ośrodka i prowadzą jego obsługę. W 2022 r. odbyły się 4 posiedzenia Zespołu oraz zorganizowano 46 spotkań grup roboczych. W 2022 r. do Zespołu wpłynęło 28 wypełnionych Niebieskich Kart -A. Łącznie pracą Zespołu objęto 35 rodzin. Zespół skierował 4 wnioski do MKRPA. W związku z podejrzeniem przemocy o wgląd w sytuację rodziny Komisariat Policji skierował do sądu 5 wniosków i 4 wnioski.

3. Inne działania

Program „Czyste powietrze” jest pierwszą ogólnokrajową inicjatywą walki ze smogiem. Przepisy ustawy Prawo ochrony środowiska nakładają na gminy obowiązek wydawania zaświadczeń o wysokości przeciętnego miesięcznego dochodu przypadającego na jednego członka gospodarstwa domowego dla potrzeb uczestnictwa w programie Czyste Powietrze. W 2022 r. Ośrodek wydał 61 zaświadczeń.

Aktywność projektowo- konkursowa

W 2022 r. OPS realizował projekty finansowane z Europejskiego Funduszu Społecznego, brał udział w konkursach ogłaszanych przez Ministerstwo Rodziny Pracy i Polityki Społecznej oraz realizował program osłonowy:

- Projekt „CUŚ dla powiatu bełchatowskiego” współfinansowany ze środków EFS w ramach RPO WŁ na lata 2014-2020, w ramach którego realizowane są 2 zadania :
 - zad. 5. ”Usługi opiekuńcze dla osób niesamodzielnych w miejscu zamieszkania Zelów
 - zad. 6. ”Klub Seniora dla osób niesamodzielnych Zelów”. Łącznie wydatkowano kwotę 981 756,73 zł.
- Program wieloletni „Posiłek w szkole i w domu” na lata 2019-2023. Pozyskano środki od wojewody w kwocie 197 092,00 zł, które przeznaczono na dożywianie dzieci i osób dorosłych. Łącznie w ramach programu dożywianiem objęto 543 osoby.
- Program „Asystent rodziny na 2022 r. ”. Pozyskano środki finansowe w kwocie 3 000,00 zł na dofinansowanie asystenta rodziny.
- Program „Opieka Wytchnieniowa”-edycja 2022 – usługami objęto 9 osób (5 osób dorosłych z orzeczeniem ze znacznym stopniem niepełnosprawności i 4 dzieci z orzeczeniem o niepełnosprawności). Pozyskano środki finansowe z Funduszu Solidarnościowego w kwocie 86 400,00zł.
- Program Operacyjny Pomoc Żywnościowa 2014-2020 wydano skierowania dla 765 osób na bezpłatną żywność do Fundacji „Poranek” z Tomaszowa Mazowieckim zajmującej się dystrybucją paczek żywnościowych. W 2022 r. wydano 19,76 tony żywności o wartości 110 576,73 zł.

- Projekt „Rodzina Razem!” współfinansowany ze środków EFS w ramach RPO WŁ na lata 2014-2020 dla osób zagrożonych wykluczeniem społecznym. Wydatkowano kwotę 311 883,07zł.
- Korpus Wsparcia Seniora – 2022 r. wydano kwotę 34 380,00 zł na zakup 90 opasek bezpieczeństwa dla Seniorów z gminy Żelów wraz z obsługą teleopieki, całodobowego monitoringu oraz usługi komunikacji alarmowej.

6. Współpraca z organizacjami pozarządowymi.

W 2022 r. Ośrodek współpracował z wieloma organizacjami pozarządowymi na rzecz najuboższych mieszkańców gminy.

- Fundacja „Poranek” z Tomaszowa Mazowieckiego zajmowała się dystrybucją paczek żywnościowych dla mieszkańców naszej gminy
- Schronisko dla osób bezdomnych MARKOT w Biłgoraju – zawarto umowę na świadczenie usług w postaci schronienia dla osób bezdomnych z terenu gminy Żelów. Z pomocy skorzystały 2 osoby bezdomne.
- Stowarzyszenie Rodziców i Przyjaciół Osób Niepełnosprawnych „Przystań” w Bełchatowie – realizacja partnerskiego projektu „CUŚ dla powiatu bełchatowskiego” ze środków Europejskiego Funduszu Społecznego.
- Stowarzyszenie Przyjaciół Osób Niepełnosprawnych -światlica środowiskowa „Stokrotka” dla dzieci z rodzin znajdujących się w trudnej sytuacji życiowej.

7. Strategia i programy.

Opracowanie oraz koordynację, monitorowanie i ewaluację strategii i gminnych programów (niziej wymienionych) powierzono Miejsko-Gminnemu Ośrodkowi Pomocy Społecznej, który do 31 marca każdego roku przedstawia Burmistrzowi i Radzie Miejskiej sprawozdanie z realizacji strategii i programów oparte na informacjach uzyskanych od realizatorów.

- Gminna Strategia Rozwiązywania Problemów Społecznych w Gminie Żelów na lata 2021-2025.
- Gminny Program Przeciwdziałania Przemocy w Rodzinie oraz Ochrony ofiar Przemocy w Rodzinie w Gminie Żelów na lata 2023-2025.
- Gminny Program Wspierania Rodziny w Gminie Żelów na lata 2020-2023.

Ośrodek Pomocy Społecznej do 30 kwietnia każdego roku sporządza i przedstawia Radzie Miejskiej Ocenę Zasobów Pomocy Społecznej, która jest podstawą do planowania budżetu na rok następny.

8. Rekomendacje.

W Gminie Żelów realizowanych jest wiele działań, które kierowane są do mieszkańców w celu zaspokajania ich potrzeb. Ważnym elementem jest przeciwdziałanie występowaniu negatywnych zjawisk jak przemoc, uzależnienia, problemów opiekuńczo-wychowawczych rodzin z dziećmi. Istotne znaczenie ma wspieranie osób starszych i samotnych oraz osób z niepełnosprawnościami.

Wobec powyższego rekomenduje się :

- Kontynuowanie wszystkich zadań w zakresie pomocy społecznej w celu zaspokojenia niezbędnych potrzeb znajdujących się w trudnej sytuacji życiowej.
- Zapewnienie posiłku dzieciom, uczniom i młodzieży oraz osobom dorosłym zwłaszcza starszym, schorowanym i niepełnosprawnym.
- Zabezpieczenie środków finansowych na pobyt osób starszych w domach pomocy społecznej.
- Zabezpieczenie wsparcia osobom starszym samotnym oraz niepełnosprawnym poprzez rozwój usług opiekuńczych w miejscu zamieszkania.
- Funkcjonowanie Ośrodka wsparcia dla osób starszych ,niesamodzielnym jakim jest Klub Seniora w Zalesiu.
- Zapewnienie dostępności do poradnictwa specjalistycznego.
- Zapewnienie asystenta rodziny celem wsparcia rodzin niewydolnych wychowawczo.
- Kontynuowanie i propagowanie w środowisku Programu Opieki Wytchnieniowej adresowanej dla członków rodzin lub opiekunów sprawujących bezpośrednią opiekę nad dziećmi z orzeczeniem o niepełnosprawności i osobami posiadającymi orzeczenie o znacznym stopniu niepełnosprawności lub równoważne , którzy wymagają usług opieki wytchnieniowej.
- Kontynuacja programu rządowego „Korpus Wsparcia Seniorów”.

Doskonalenie kompetencji pracowników Ośrodka , w szczególności pracowników socjalnych i asystenta rodziny w celu zapewnienia jak najwyższej jakości świadczonych usług.

Działania na rzecz osób niepełnosprawnych i starszych

Środowiskowy Dom Samopomocy w Walewicach jest jednostką organizacyjną pomocy społecznej prowadzoną przez Gminę Żelów. Dom jest placówką pobytu dziennego, przeznaczoną dla osób chorych psychicznie z niepełnosprawnością intelektualną oraz osób wykazujących inne przewlekłe zaburzenia czynności psychicznych, które nie wymagają leczenia szpitalnego. Ośrodek wsparcia posiada 60 miejsc statutowych na 31.12.2022 r. było 71 uczestników. Dom jest czynny od poniedziałku do piątku od 8⁰⁰ do 16⁰⁰.

Teren wokół budynku: Środowiskowy Dom Samopomocy w Walewicach powstał w listopadzie 2007 roku po kapitalnym remoncie budynku po byłej szkole. Położony jest w Gminie Żelów, 9 kilometrów od Żelowa. Dom usytuowany jest z dala od miasta, w spokojnym, zacisznym miejscu. Otoczony jest lasem, a na terenie ośrodka jest sporo drzew oraz zieleni. Działka zajmuje około 1 ha powierzchni. Położenie oraz warunki lokalowe są bardzo dobre. Środowiskowy Dom Samopomocy w Walewicach jest samodzielny użytkownikiem obiektu. W 2018 roku dobudowano klatkę schodową, szyb windy oraz zamontowano windę. Dom pozbawiony jest barier architektonicznych i dostosowany dla osób niepełnosprawnych. Powierzchnia użytkowa: ok. 760 m² + klatka schodowa z windą- ok. 50m². Udogodnienia umożliwiające funkcjonowanie osobom niepełnosprawnym: podjazd dla wózków, winda, poręcze w toaletach, ciągi piesze z kostki brukowej.

Liczba uczestników wg stanu na dzień 31.12.2022 r. wynosiła 71, w podziale na kategorie uczestników: choroby psychiczne – 7 , upośledzenia – 9, zaburzenia psychiczne – 44, uczestnicy z niepełnosprawnościami sprzężonymi – 11.

Struktura wiekowa uczestników:

od 18 do 50 lat – 15 osób

od 51 do 70 lat – 18 osób

powyżej 70 lat – 38 osób

Mężczyzn – 25

Kobiet – 46

Wieś – 32

Miasto – 39

Na wózkach – 3 osoby

Przy pomocy kul – 13 osób

Przy pomocy balkoników – 6 osób

Przy pomocy lasek – 8 osób

Stopnie niepełnosprawności:

znaczny – 29

umiarkowany – 35

lekki – 4

bez orzeczonej grupy niepełnosprawności – 3

Środowiskowy Dom Samopomocy świadczy usługi w formie treningów, zajęć, terapii zajęciowej, terapii pedagogicznej, terapii psychologicznej, rehabilitacji oraz rekreacji.

VI. Treningi:

1. trening funkcjonowania w codziennym życiu (trening dbałości o wygląd zewnętrzny, trening nauki higieny)
2. trening kulinarny
3. trening gospodarowania własnymi środkami finansowymi
4. trening umiejętności interpersonalnych i rozwiązywania problemów
5. trening umiejętności spędzania czasu wolnego (zajęcia komputerowo fotograficzne, działalność kulturalna)
6. trening umiejętności komunikacji w przypadku osób z problemami w komunikacji werbalnej
7. trening umiejętności praktycznych (zajęcia z zaradności życiowej)

VII. Inne formy postępowania przygotowujące do uczestnictwa w Warsztatach Terapii

Zajęciowej:

- a) zajęcia krawieckie
- b) zajęcia rękodzielnicze
- c) zajęcia ogrodniczo- stolarskie

VIII. Terapia zajęciowa :

- a) zajęcia plastyczne
- b) zajęcia z papieroplastyki
- c) zajęcia teatralne
- d) zajęcia muzyczne

Prowadzona jest terapia psychologiczna indywidualna i grupowa oraz terapia pedagogiczna.

IX. Terapia ruchowa to zajęcia z rehabilitacji ruchowej (fizykoterapia oraz kinezyterapia) oraz zajęcia rekreacyjne.

Pomagamy uczestnikom w załatwianiu spraw urzędowych i udzielamy pomocy w dostępie do niezbędnych świadczeń zdrowotnych:

- raz w miesiącu lekarz psychiatra, lekarz rehabilitant oraz dowozimy uczestników do Przychodni SPZOZ w Zelowie do lekarza pierwszego kontaktu.

Zapewniamy uczestnikom śniadania i obiady w ramach treningu kulinarnego.

Świadczymy również usługi transportowe. Posiadamy dwa autobusy przystosowane do przewozu osób niepełnosprawnych z trzema miejscami dla osób na wózkach inwalidzkich oraz busa 9 -osobowego. Ze względu na brak komunikacji podmiejskiej ŚDS dowozi i odwozi uczestników, dziennie pokonując około 300 km.

Jednostka współpracuje:

- z rodzinami uczestników i ich opiekunami w celu zmiany postępowania z osobą chorą psychicznie oraz integracji z ich najbliższym otoczeniem,
- z Powiatowym Centrum Pomocy Rodzinie w Bełchatowie w celu pozyskiwania środków finansowych na wyjazdy uczestników na turnusy rehabilitacyjne i wycieczki, pozyskiwanie sprzętu ortopedycznego, ustalanie grup niepełnosprawności,
- z Miejsko Gminnym Ośrodkiem Pomocy Społecznej w Zelowie w celu korzystania z usług świadczonych przez MGOPS- wydawanie decyzji do ŚDS w Walewicach, korzystanie z paczek żywnościowych, uczestniczenie w Wigilii dla ludzi biednych,

- ze Szpitalem Wojewódzkim i Poradnią Zdrowia Psychicznego w Bełchatowie, z przychodniami zdrowia w Zelowie w celu ułatwienia dostępu do lekarza psychiatry i lekarza pierwszego kontaktu, zapewnienia konsultacji lekarskich, zlecenia zabiegów fizjoterapeutycznych,
- z ośrodkami kultury w celu prezentowania twórczości uczestników, rozwój kontaktów interpersonalnych, umożliwienie wypożyczania książek uświadamia społeczeństwu, że ludzie chorzy psychicznie mają zdolności artystyczne,
- z Powiatowym Urzędem Pracy w Bełchatowie i Zelowie w celu nabywania wiedzy o pracy urzędów oraz nowych miejscach pracy, stażach oraz szkoleniach w celu powrotu uczestników na rynek pracy,
- z organami pozarządowymi w celu rozwoju kontaktów interpersonalnych, integracji ze społecznością lokalną, nawiązywania nowych kontaktów,
- z kościołami w celu umożliwienia naszym uczestnikom spotkań z duszpasterzem podczas spotkań integracyjnych oraz Świąt Bożego Narodzenia i Wielkiej Nocy, przybliżenia i poznania kościołów w okolicy.

ŚDS prowadził również działalność kulturalno-rekreacyjną:

- 1) przygotowanie paczek wraz z upominkami dla uczestników z okazji Wielkanocy oraz Bożego Narodzenia,
- 2) uroczyste urodziny uczestników,
- 3) Dzień Kobiet,
- 4) spacer i wycieczki rowerowe po okolicy,
- 5) zabawa z okazji Dnia Dziecka,
- 6) Dzień Ziemi,
- 7) piknik z grillem dla uczestników,
- 8) wyjazdy na rybę do Gospodarstwa Agroturystycznego „Kardynał” w gminie Kluki,
- 9) Jarmark w Łasku,
- 10) Parafialny festyn rodzinny,
- 11) XV Wojewódzka Olimpiada Osób Niepełnosprawnych Intelktualnie,
- 12) Jubileusz 30-lecia Stowarzyszenia Przyjaciół Osób Niepełnosprawnych w Zelowie,
- 13) Europejski Dzień Seniora w Walewicach z przedszkolakami,
- 14) udział uczestników w narodowym czytaniu,
- 15) wycieczka do Huty szkła w Piotrkowie Trybunalskim,

- 16) wycieczkę do Częstochowy,
- 17) wyjazdy do kina,
- 18) zabawę Andrzejkową w Walewicach,
- 19) XXII Przegląd Twórczości Osób Niepełnosprawnych,
- 20) Wieczera Wigilijna,
- 21) Zabawa Sylwestrowa.

Środki finansowe:

Budżet jednostki w 2022 r. na działalność bieżącą:

ogółem: 1.670.050,00 zł

- środki zlecone (województwo) – 1.576.390,00 zł

- środki własne (gmina) – 93.660,00 zł

Kadra:

psycholog: 1

terapeuta zajęciowy: 4

instruktor terapii zajęciowej: 1

fizjoterapeuta: 2

opiekun: 1

pedagog: 1

terapeuta zajęciowy: 1

dyrektor: 1

główna księgową: 1

referent finansowy: 1

referent administracyjny: 1

kierowca: 2

pokoju: 1

Szkolenia w 2022 r.

Lp	Tematyka szkolenia	Forma szkolenia	Termin	Liczba przeszkolonych pracowników	Ocena efektów szkolenia

		Stacjonarna (S) / online (O)	szkolenia		
1	„Malowanie na jedwabiu.”	S	06.2022r.	4	Zdobycie wiedzy potrzebnej do wykonywania powierzonych obowiązków służbowych.
2	„Trening umiejętności społecznych”	O	04.07.2022r.	1	Zdobycie wiedzy potrzebnej do wykonywania powierzonych obowiązków służbowych.
3	„Trening umiejętności komunikacyjnych z wykorzystaniem alternatywnych i wspomagających sposobów porozumiewania się.”	O	06.07.2022r.	1	Zdobycie wiedzy potrzebnej do wykonywania powierzonych obowiązków służbowych.
4	„Najnowsze zmiany w klasyfikacji budżetowej 2022- fundusz pomocy obywatelom Ukrainy, nowy dział- rozliczenie części rozwojowej subwencji ogólnej i pozostałe zmiany.”	O	23.09.2022r.	1	Zdobycie wiedzy potrzebnej do wykonywania powierzonych obowiązków służbowych.
5	„Bizuteria drewniana.”	S	19.10.2022r.	2	Zdobycie wiedzy potrzebnej do wykonywania powierzonych obowiązków służbowych.

Ośrodek wsparcia w Walewicach prowadzi terapię wspierająco-aktywizującą przez wykwalifikowaną kadrę (psychologów, pedagogów, terapeutów zajęciowych, fizjoterapeutów, instruktorów terapii zajęciowej i opiekunów). Usługi świadczone są na wysokim poziomie, dobro uczestników jest najważniejsze. Pracownicy na bieżąco i rzetelnie dokumentują swoją pracę w dziennikach pracy. Biorą również udział w szkoleniach, kontynuują naukę oraz podnoszą swojej kwalifikacje.

Zapewniamy uczestnikom integrację społeczną. Celem Środowiskowego Domu Samopomocy jest przygotowanie uczestników do samodzielnego funkcjonowania oraz powrotu do środowiska.

[Gminny Program Profilaktyki i Rozwiązywania Problemów Alkoholowych na lata 2022-2025](#)

Gminny Program Profilaktyki i Rozwiązywania Problemów Alkoholowych oraz Przeciwdziałania Narkomanii na lata 2022 -- 2025 przyjęty został Uchwałą Nr XXXV/414/2022 Rady Miejskiej w Zelowie z dnia 31 marca 2022 r.

Program uwzględnia cele operacyjne, dotyczące profilaktyki i rozwiązywania problemów alkoholowych oraz przeciwdziałania narkomanii, określone w Narodowym Programie Zdrowia. Elementem Programu są również zadania związane z przeciwdziałaniem uzależnieniom behawioralnym. Uwzględniono w nim także działalność wychowawczą, edukacyjną, informacyjną i profilaktyczną prowadzoną w szkołach i placówkach systemu oświaty.

Program stanowi integralną część Strategii Rozwiązywania Problemów Społecznych na lata 2021-2025 w Gminie Zelów i charakteryzuje się wielopłaszczyznowym podejściem do kwestii przeciwdziałania i rozwiązywania problemów alkoholowych i przeciwdziałania narkomanii. Dokument obejmuje również swym zasięgiem działania na rzecz przeciwdziałania przemocy w rodzinie.

Zadania ujęte w Programie obejmują następujące obszary:

- zwiększenie pomocy terapeutycznej i rehabilitacyjnej dla osób uzależnionych od alkoholu;
- udzielanie rodzinom, w których występują problemy alkoholowe, pomocy psychospołecznej i prawnej, a w szczególności ochrony przed przemocą w rodzinie;
- prowadzenie profilaktycznej działalności informacyjnej i edukacyjnej w zakresie rozwiązywania problemów alkoholowych i przeciwdziałania narkomanii, w szczególności dla dzieci i młodzieży, w tym prowadzenie pozalekcyjnych zajęć sportowych, a także działań na rzecz dożywiania dzieci uczestniczących w pozalekcyjnych programach opiekuńczo-wychowawczych i socjoterapeutycznych;
- wspomaganie działalności instytucji, stowarzyszeń i osób fizycznych, służącej rozwiązywaniu problemów alkoholowych;
- podejmowanie interwencji w związku z naruszeniem przepisów określonych w art. 13¹ i 15 ustawy oraz występowanie przed sądem w charakterze oskarżyciela publicznego;
- wspieranie zatrudnienia socjalnego poprzez organizowanie i finansowanie centrów integracji społecznej.

Adresatami Programu są wszyscy mieszkańcy Gminy Zelów, a w szczególności następujące grupy osób:

1. Osoby uzależnione od alkoholu i narkotyków oraz innych substancji psychoaktywnych.
2. Osoby pijące ryzykownie i szkodliwie oraz osoby zagrożone uzależnieniem od alkoholu, narkotyków lub innych substancji psychoaktywnych.
3. Dzieci i młodzież szkolna oraz ich rodzice i opiekunowie.
4. Osoby zagrożone uzależnieniami behawioralnymi.
5. Rodziny (w tym osoby współuzależnione i doznające przemocy) oraz najbliższe otoczenie osób z problemem alkoholowym i narkomanii.
6. Grupy zawodowe zajmujące się przeciwdziałaniem uzależnieniom i ich negatywnym skutkom.

Celem głównym Programu jest ograniczenie skali występujących na terenie Gminy Zelów problemów alkoholowych i ich negatywnych następstw, w szczególności przemocy

w rodzinie oraz ograniczenie używania przez mieszkańców środków odurzających, substancji psychotropowych, środków zastępczych lub nowych substancji psychoaktywnych, a także ograniczenie szkód zdrowotnych i społecznych związanych ze zjawiskiem narkomanii.

Cele szczegółowe:

- 1) motywowanie osób z problemem alkoholowym oraz uzależnionych od narkotyków i innych substancji psychoaktywnych do udziału w zajęciach terapeutycznych,
- 2) zapewnienie osobom potrzebującym wsparcia dostępu do poradnictwa w zakresie przeciwdziałania uzależnieniom i przemocy w rodzinie oraz możliwości integracji społecznej,
- 3) profilaktyczna działalność wychowawcza, edukacyjna i informacyjna na rzecz dzieci, młodzieży i dorosłych,
- 4) podejmowanie działań na rzecz odpowiedzialnej sprzedaży napojów alkoholowych,
- 5) monitorowanie aktualnych problemów społecznych mieszkańców Gminy Żelów.

Miejska Komisja Rozwiązywania Problemów Alkoholowych w Żelowie

Miejska Komisja Rozwiązywania Problemów Alkoholowych w Żelowie powołana została zgodnie z dyspozycją art. 4¹ ust. 3 ustawy z dnia 26 października 1982 r. o wychowaniu w trzeźwości i przeciwdziałaniu alkoholizmowi. W 2022 r. Komisja działała niezmiennie na mocy Zarządzenia nr 13.2019 Burmistrza Żelowa z dnia 11 lutego 2019 r.

Do głównych zadań realizowanych przez Komisję należało prowadzenie działań związanych z profilaktyką i rozwiązywaniem problemów alkoholowych, a w szczególności:

1. Zwiększanie dostępności pomocy terapeutycznej i rehabilitacyjnej dla osób uzależnionych od alkoholu oraz innych substancji psychoaktywnych.
2. Udzielanie rodzinom, w których występują problemy alkoholowe i problemy narkomanii, pomocy psychospołecznej i prawnej, a w szczególności ochrony przed przemocą w rodzinie.

3. Prowadzenie profilaktycznej działalności informacyjnej i edukacyjnej i szkoleniowej w zakresie rozwiązywania problemów alkoholowych i przeciwdziałania narkomanii oraz uzależnieniom behawioralnym, w szczególności dla dzieci i młodzieży.
4. Wspomaganie działalności instytucji, stowarzyszeń i osób fizycznych służących rozwiązywaniu problemów alkoholowych.
5. Prowadzenie kontroli przestrzegania zasad i warunków korzystania z zezwoleń na sprzedaż napojów alkoholowych.
6. Podejmowanie interwencji w związku z naruszeniem przepisów dotyczących reklamy i promocji napojów alkoholowych.
7. Występowanie przed sądem w charakterze oskarżyciela publicznego.
8. Podejmowanie czynności zmierzających do orzeczenia o zastosowaniu wobec osoby uzależnionej od alkoholu obowiązku poddania się leczeniu w zakładzie leczenia odwykowego.

W 2022 r. do Miejskiej Komisji Rozwiązywania Problemów Alkoholowych wpłynęło 14 wniosków o podjęcie czynności zmierzających do zastosowania wobec osoby uzależnionej od alkoholu obowiązku poddania się leczeniu odwykowemu. Zorganizowanych zostało 12 posiedzeń Komisji, a do osób zobowiązanych do leczenia odwykowego skierowano 110 zaproszeń do udziału w rozmowach podczas posiedzeń. Na zaproszenia Komisji zgłosiło się 18 osób, z którymi przeprowadzono 34 rozmowy edukacyjne i motywujące do poddania się terapii. Na posiedzenia zapraszani byli też członkowie rodzin osób z problemem alkoholowym – zgłosiło się 5 osób.

Na badanie psychiatryczno-psychologiczne w celu uzyskania opinii biegłych sądowych w przedmiocie uzależnienia od alkoholu i wskazania rodzaju zakładu leczniczego skierowanych zostało 10 osób, a do Sądu Rejonowego w Bełchatowie skierowanych zostało 12 wniosków o zastosowanie wobec osób nadużywających alkoholu obowiązku poddania się leczeniu odwykowemu.

Osoby z problemami rodzinnymi dotyczącymi m.in. alkoholizmu, przemocy w rodzinie, narkomanii mają możliwość skorzystania na terenie Gminy Zelów z bezpłatnej pomocy oferowanej przez Punkt Konsultacyjny dla Osób z Problemem Alkoholowym i Ofiar Przemocy w Rodzinie oraz Punkt Profilaktyczno-Interwencyjny dla Dzieci, Młodzieży i Rodziców.

W 2022 r. do Punktu Konsultacyjnego dla Osób z Problemem Alkoholowym i Ofiar Przemocy w Rodzinie zgłosiło się 46 osób, z którymi certyfikowany specjalista psychoterapii uzależnień przeprowadził 256 konsultacji. W Punkcie udzielone też zostały 34 bezpłatne porady prawne.

Do Punktu Profilaktyczno-Interwencyjnego dla Dzieci, Młodzieży i Rodziców na konsultacje z pedagogiem zgłosiły się 34 osoby, w tym 13 dzieci i 19 osób dorosłych. W ramach działalności Punktu prowadzone też były zajęcia z zakresu profilaktyki uzależnień i przemocy dla dzieci, organizowane w placówkach oświatowych.

Ponadto w 2022 r. w placówkach oświatowych realizowane były programy profilaktyczne rekomendowane do realizacji w ramach *Systemu rekomendacji programów profilaktycznych i promocji zdrowia psychicznego*.

Program współpracy z organizacjami pozarządowymi

Współpraca Gminy Żelów z organizacjami pozarządowymi dotyczy realizacji zadań publicznych, określonych w art. 4 ust. 1 ustawy z dnia 24 kwietnia 2003 r. o działalności pożytku publicznego i o wolontariacie, w zakresie odpowiadającym zadaniom gminy.

Ogłoszone zostały trzy konkursy ofert na wsparcie realizacji zadań publicznych w zakresie ochrony i promocji zdrowia, działalności na rzecz dzieci i młodzieży, w tym wypoczynku dzieci i młodzieży z terenu Gminy Żelów oraz wspierania i upowszechniania kultury fizycznej i sportu. Ponadto do Urzędu wpłynęły trzy oferty uproszczone na realizację zadań publicznych w 2022 roku.

1. W 2022 roku 16 organizacji pozarządowych podjęło się we współpracy z Gminą Żelów realizacji zadań publicznych.
2. Gmina Żelów w 2022 roku zawarła 19 umów z organizacjami pozarządowymi na realizację zadań publicznych.

Łącznie na realizację powyższych zadań wykorzystano kwotę 447 555,47 zł.

OCHRONA ZDROWIA

Na terenie Gminy Zelów funkcjonuje jeden publiczny podmiot leczniczy w miejscowości Zelów wraz z jedną filią w Wygiełzowie, którego organem założycielskim jest Gmina Zelów. W 2022 r. udzielono 60 tyś. świadczeń zdrowotnych. Przeciętny stan zatrudnienia w roku obrotowym 2022 wyniósł 21 osoby.

Samodzielny Publiczny Zakład Opieki Zdrowotnej w Zelowie z siedzibą w Zelowie, ul. Żeromskiego 21 prowadzi działalność od 01.01.2002 r. Czas działania Zakładu jest nieoznaczony. Celem działania placówki jest zapewnienie ludności zamieszkałej na terenie Gminy Zelów opieki zdrowotnej z uwzględnieniem praw pacjenta określonych w karcie pacjenta.

I. Samodzielny Publiczny Zakład Opieki Zdrowotnej w Zelowie w 2021 roku prowadził działalność w zakresie:

- a) podstawowej opieki zdrowotnej dla osób ubezpieczonych w Narodowym Funduszu Zdrowia, którzy złożyli deklarację wyboru do lekarza SP ZOZ;
- b) gabinetu położnej środowiskowo - rodzinnej dla kobiet ubezpieczonych w Narodowym Funduszu Zdrowia na podstawie złożonej deklaracji;
- c) gabinetu pielęgniarki środowiskowo - rodzinnej dla osób ubezpieczonych w Narodowym Funduszu Zdrowia na podstawie złożonej deklaracji;
- d) rehabilitacji leczniczej – lekarska rehabilitacja ambulatoryjna oraz gabinet fizjoterapii świadczący zabiegi na podstawie skierowań wystawionych przez lekarza ubezpieczenia zdrowotnego;
- e) poradni ginekologiczno-położniczej dla osób ubezpieczonych w Narodowym Funduszu Zdrowia;
- f) higieny szkolnej dla wszystkich uczniów, uczących się w szkołach położonych na terenie Gminy Zelów;
- g) medycyny pracy.
- h) punkt szczepień

II. Samodzielny Publiczny Zakład Opieki Zdrowotnej w Zelowie w 2022 r. realizował następujące programy finansowane ze środków NFZ:

1. Program Zdrowotny Narodowego Funduszu Zdrowia profilaktyki raka szyjki macicy adresowany jest do kobiet w wieku 25-59 lat. Program swym działaniem obejmował badania cytologiczne u kobiet w w/w wieku, które nie wykonywały tego badania w ciągu

ostatnich 3 lat.

2. Program profilaktyki chorób układu krążenia, który adresowany jest do osób w 35, 40, 45, 50, oraz 55 roku życia, u których nie została dotychczas rozpoznana choroba układu krążenia i które w okresie ostatnich 5 lat nie korzystały ze świadczeń udzielanych w ramach programu.

3. Program profilaktyki gruźlicy. Adresaci programu to populacja osób dorosłych, w szczególności:

- 1) z bezpośredniego kontaktu z osobami z już rozpoznaną gruźlicą,
- 2) z przynajmniej jedną z cech:
 - a) bezrobotny,
 - b) niepełnosprawny,
 - c) obciążony długotrwałą chorobą,
 - d) obciążony problemem alkoholowym, narkomanią,
 - e) bezdomny.

W programie nie mogą brać udziału osoby, u których rozpoznano wcześniej gruźlicę.

4. Program szczepień populacyjnych przeciwko COVID-19

III. Akcje profilaktyki zdrowotnej:

- mammografia
- badanie densytometryczne
- badania wzroku
- badania alergologiczne
- badanie słuchu
- USG, badania dopplerowskie

IV. Samodzielny Publiczny Zakład Opieki Zdrowotnej w Zelowie realizował umowę zawartą z Uniwersytetem Medycznym pod nazwą „Łódzki Program Profilaktyki Nowotworów Głowy i Szyi”.

V. Finanse Samodzielnego Publicznego Zakładu Opieki Zdrowotnej w Zelowie w 2022 r.

1. PRZYCHODY	4 765 866,29 zł
- usługi medyczne	4 649 377,37 zł
- pozostałe przychody operacyjne	116 488,92 zł

2. KOSZTY	4 546 702,75 zł
- wynagrodzenia	2 259 901,39 zł
- pozostałe koszty rodzajowe	14168,00 zł
- zakup usług	1 55 2476,32 zł
3. WYNIK FINANSOWY	219163,54 zł

W badanym roku głównym źródłem finansowania działalności SPZOZ w Zelowie był kapitał własny, który na koniec grudnia 2022 roku obejmował 87 % pasywów ogółem. Ich udział w porównaniu do roku ubiegłego wzrósł o 17,8 %. Na koniec 2022 roku kapitał własny był dodatni i wynosił 1 milion 181 tys. zł. W strukturze kosztów rodzajowych dominujący udział miały koszty z tytułu wynagrodzeń.

Poradnia POZ

Podstawowa opieka zdrowotna realizowana jest dla pacjentów, którzy złożyli deklarację wyboru lekarza, pielęgniarki i położnej w danej przychodni. Deklarację należy złożyć pisemnie na specjalnych drukach, przynieść do rejestracji, gdzie zostanie sprawdzona z okazanym dokumentem tożsamości i przyjęta. W deklaracji należy podać aktualny adres zamieszkania. Pacjent może zmienić przychodnię dwa razy w roku bezpłatnie, lub więcej razy – odpłatnie. Można złożyć deklarację wyboru lekarza, pielęgniarki/położnej podstawowej opieki zdrowotnej tylko w jednym miejscu. Złożenie deklaracji w innej przychodni automatycznie unieważnia wcześniej złożoną deklarację w poprzedniej przychodni. Świadczenia w podstawowej opiece zdrowotnej są udzielane w godzinach od 8.00-18.00 w dni powszednie. Zakres świadczeń udzielanych przez lekarzy, pielęgniarki/położne podstawowej opieki zdrowotnej obejmuje rozporządzenie Ministra Zdrowia w sprawie świadczeń gwarantowanych z zakresu POZ. Świadczenia zdrowotne realizowane są w przychodni. W sytuacjach uzasadnionych względami medycznymi świadczenia podstawowej opieki zdrowotnej mogą być udzielone w miejscu zamieszkania pacjenta na określonych zasadach. Lekarz w podstawowej opiece zdrowotnej przeprowadza badanie lekarskie, zleca badania diagnostyczne jeśli wymaga tego proces leczenia w ramach podstawowej opieki zdrowotnej, kieruje do innych specjalistów w poradniach specjalistycznych jeśli leczenie lub dalsza diagnostyka tego wymagają lub kieruje do szpitala

jeśli uzna to za konieczne. Badania diagnostyczne niezbędne w trakcie leczenia w innych poradniach podstawowej opieki zdrowotnej, poradniach specjalistycznych czy też przed przyjęciem do szpitala są realizowane bezpłatnie wyłącznie w miejscach wskazanych przez lekarza informującego o konieczności ich wykonania. Informacja o konieczności wykonania w/w badań diagnostycznych powinna być potwierdzona wydaniem odpowiedniego skierowania. Udogodnieniem dla pacjentów, było wprowadzenie możliwości pozyskania recepty, skierowania oraz zwolnienia lekarskiego w formie elektronicznej. Pacjenci, którzy przynależą do Zelowskiego Centrum Medycznego, mogą otrzymać receptę na lek stały, bez konieczności umawiania wizyty. Pomimo utrzymującej się w 2022 roku pandemii wywołanej wirusem SARS- COV2 przychodnia pracowała bez przerw i zawsze była otwarta dla pacjentów. W ciągłości wykonywane były również szczepienia populacyjne przeciwko COVID-19.

W Samodzielnym Publicznym Zakładzie Opieki Zdrowotnej w Zelowie zatrudnionych jest 6 pediatrów, w tym jeden specjalista w zakresie alergologii dziecięcej oraz neonatologii.

Lekarze specjaliści przyjmujący w ramach podstawowej opieki zdrowotnej.

W ramach podstawowej opieki zdrowotnej pacjenci mogą korzystać z porad specjalistów:

1. ortopedii
2. rehabilitacji medycznej
3. chirurgii ogólnej i onkologicznej
4. urologii
5. nefrologii
6. chorób wewnętrznych
7. neurologii
8. medycyny pracy
9. okulistyki
10. endokrynologii
11. psychiatrii
12. kardiologii
13. diabetologii

2. Poradnia ginekologiczno-położnicza.

W 2022 roku świadczone były usługi z zakresu ginekologii i położnictwa. W ramach

funkcjonowania poradni pacjentki mogą skorzystać z porad ginekologów, w tym perinatologa, czyli specjalisty zajmującego się opieką nad problematycznymi przypadkami ciężarnych oraz płodu oraz z opieki położnych. Personel posiada certyfikaty kursu USG.

3. Dział fizjoterapii leczniczej

Fizjoterapia ambulatoryjna odbywa się na podstawie zlecenia wydanego przez lekarza ubezpieczenia zdrowotnego. Cykl terapeutyczny trwa ok. 10 dni zabiegowych, nie więcej jednak niż 5 zabiegów dziennie. Skierowanie na zabiegi powinno być zarejestrowane w ciągu 30 dni od dnia jego wystawienia. Pacjenci mogą korzystać również z usług fizjoterapeutów, przyjmujących w godzinach otwarcia przychodni.

4. Inwestycje i działania promocyjne.

W 2022 roku przeprowadzono remont pomieszczeń wewnątrz budynku przychodni ze środków własnych który obejmował:

- remont punktu pobrań,
- utworzenie kasy,
- utworzenie archiwum kadrowo-księgowego,
- remont gabinetów lekarskich,
- remont gabinetu zabiegowego

oraz remont elewacji zewnętrznej na froncie budynku wraz z umieszczeniem nowego szyldu z logiem zakładu.

W listopadzie 2022 roku odebraliśmy na uroczystej gali nagrody za osiągnięcia w plebiscycie HIPOKRATES 2022 organizowanym przez Polska Press pod patronatem Ministerstwa Zdrowia. Sama nominacja była wielkim wyróżnieniem dla naszej placówki, a wszystkie oddane przez pacjentów głosy były miłym docenieniem wkładu całego zespołu w rozwój i podnoszenie poziomu świadczenia usług. W kategorii „Przychodnia Roku” zajęliśmy I miejsce w powiecie bełchatowskim i I miejsce w województwie łódzkim oraz 8 miejsce na szczeblu krajowym. Również praca naszych lekarzy została doceniona. Nasz lekarz pediatra Marta Kłós oraz lekarz rodzinny Ghasan Aliyeh zajęli I miejsca jako najlepsi lekarze w swoich kategoriach w powiecie bełchatowskim.

Nadal rozwijany jest profil w mediach społecznościowych na platformie facebook. W 2022 roku dokonaliśmy modernizacji linii telefonicznej poprzez utworzenie centrali z możliwością tworzenia kolejek oczekujących w celu poprawienia komunikacji z pacjentem.

Systematycznie przeprowadzane były akcje profilaktyczne, podczas których pacjenci mogli skorzystać m.in.: z badań mammograficznych, ultrasonografii dopplerowskiej, USG, badania słuchu oraz wzroku. Zelowskie Centrum Medyczne prowadziło ścisłą współpracę z Miejsko – Gminnym Klubem Honorowych Dawców Krwi w Zelowie i UMiG Zelów.

Gminny Program Ochrony Zdrowia Psychicznego na lata 2018-2022

Dla Gminy Zelów Uchwałą Rady Miasta nr XXXI/328/2017 z dnia 14.12.2017 r. został przyjęty Gminny Program Ochrony Zdrowia Psychicznego na lata 2018-2022. Program wyznacza priorytety i kierunki działania w zakresie ochrony zdrowia psychicznego mieszkańców.

Priorytety Programu:

1. Wspieranie rodzicielstwa i pierwszych lat życia.
2. Promocja zdrowia psychicznego w szkołach.
3. Wspierania zdrowia psychicznego u osób w podeszłym wieku.
4. Zapobieganie przemocy i szkodliwemu używaniu substancji psychoaktywnych.

Podmiotami realizującymi powyższe zadania są:

- Urząd Miejski w Zelowie,
- Samodzielny Publiczny Zakład Opieki Zdrowotnej w Zelowie,
- Miejsko- Gminny Ośrodek Pomocy Społecznej w Zelowie,
- Miejska Komisja Rozwiązywania Problemów Alkoholowych w Zelowie,
- Placówki Oświatowe z terenu gminy Zelów,
- Komisariat Policji w Zelowie,
- Dom Kultury w Zelowie,
- Stowarzyszenie Przyjaciół Osób Niepełnosprawnych w Zelowie i inne organizacje pozarządowe funkcjonujące na terenie Gminy Zelów,
- Środowiskowy Dom Samopomocy w Walewicach.

Narodowy Program Zdrowia na lata 2021-2025

Narodowy Program Zdrowia 2021-2025 to działania w obszarze zdrowia publicznego realizowane w oparciu o Ustawę z dnia 11 września 2015 r. o zdrowiu publicznym (t.j. Dz.U.2021.1956 z późn. zm.), mające na celu zwiększenie liczby lat przeżytych w zdrowiu oraz zmniejszenie społecznych nierówności w zdrowiu.

Zgodnie z Rozporządzeniem Rady Ministrów z dnia 30 marca 2021 r. w sprawie Narodowego Programu Zdrowia na lata 2021–2025 (Dz.U.2021.642) cele operacyjne Programu obejmują:

1. Profilaktykę nadwagi i otyłości.
2. Profilaktykę uzależnień.
3. Promocję zdrowia psychicznego.
4. Zdrowie środowiskowe i choroby zakaźne.
5. Wyzwania demograficzne.

Zadania Narodowego Programu Zdrowia na lata 2021-2025 w roku 2022 były realizowane przez Urząd Miejski w Zelowie, który zrealizował 7 zadań. Obejmowały one dzieci, młodzież oraz osoby dorosłe. Zadania były realizowane w obszarze profilaktyki uzależnień od alkoholu, narkotyków i zachowań (uzależnienia behawioralne). Wykonane zadania miały na celu ograniczanie spożywania alkoholu, stosowania środków odurzających, substancji psychotropowych, środków zastępczych i NSP, zwiększenie dostępności i podniesienie jakości specjalistycznej pomocy dla osób doznających przemocy w rodzinie.

EDUKACJA, KULTURA, SPORT

W Gminie Zelów funkcjonuje 6 szkół podstawowych (w tym 1 z filią). Przy szkołach podstawowych prowadzonych jest 5 oddziałów przedszkolnych i 3 punkty przedszkolne w szkołach wiejskich dla 3-5latków. Gmina Zelów na mocy porozumienia ze Starostwem Bełchatowskim prowadzi Liceum Ogólnokształcące, które funkcjonuje w strukturze Zespołu

Szkół Ogólnokształcących w Zelowie. Gmina Zelów jest organem prowadzącym dla 2 przedszkoli samorządowych. Przy Szkole Podstawowej nr 2 w Zelowie funkcjonowały oddziały integracyjne.

Wydatki Gminy na oświatę w 2022 r. wynosiły 22 279 329,36, w tym wydatki poniesione na szkoły to 19 319 807,96 zł, na utrzymanie przedszkoli publicznych – 2 959 521,40 zł, natomiast dotacja przekazana dla przedszkoli niepublicznych wyniosła 1 825 944,55 zł.

Część wydatków w wysokości 12 789 404 zł (57,44%) pokryte zostało z subwencji oświatowej przekazanej z budżetu państwa, 1 636 788,79 zł stanowiły otrzymane dotacje celowe, 358 878,50 zł stanowiły wpłaty rodziców za wyżywienie i pobyt dzieci przebywających w przedszkolu powyżej 5 godzin dziennie, 293 249,50 zł wpłaty dzieci za korzystanie z obiadów w szkołach, kwotę 24 500,00 zł stanowiły pozostałe dochody.

W szkołach i przedszkolach zatrudniono 152,40 nauczycieli (w przeliczeniu na pełne etaty), w tym 5,92 etatu nauczycieli stażystów, 12,41 etatu nauczycieli początkujących, 14,54 etatu nauczycieli kontraktowych, 14,86 etatu nauczycieli mianowanych, 104,67 etatu nauczycieli dyplomowanych.

W przeliczeniu na jednego ucznia, wydatki na poszczególne szkoły (z oddziałami i punktami przedszkolnymi) z budżetu gminy kształtowały się następująco:

- Szkoła Podstawowa nr 2 (362 uczniów) – 10 865,73 zł
- Szkoła Podstawowa nr 4 (348 uczniów) – 13 006,14 zł
- Szkoła Podstawowa w Kociszewie (115 uczniów) – 19 175,26 zł
- Szkoła Podstawowa w Łobudzicach z filią w Bujnach Szlacheckich (133 uczniów) – 22 053,63 zł
- Szkoła Podstawowa w Wygielzowie (188 uczniów) – 14 155,43 zł
- Zespół Szkół Ogólnokształcących w Zelowie (SP 1 i LO) (261 uczniów) – 11 727,09 zł

Przedszkola

W 2022 r. funkcjonowały 2 przedszkola publiczne, w tym 1 przedszkole z oddziałami integracyjnymi. Do gminnych przedszkoli uczęszczało 200 dzieci, z następujących roczników:

Rok urodzenia	PS nr 1 w Zelowie	PS nr 4 w Zelowie
2015	39	19
2016	36	24
2017	25	21
2018	26	11
Razem	125	75

Ponadto, funkcjonowały trzy punkty przedszkolne, do których uczęszczało 60 dzieci w wieku 3-5 lat.

W gminie funkcjonowały również 3 przedszkola niepubliczne oraz niepubliczny klub dziecięcy. Do przedszkoli uczęszczało 185 dzieci. Do klubu dziecięcego 0.

Pomoc materialna dla uczniów

Stypendia za wyniki w nauce i osiągnięcia sportowe wypłacono na kwotę **13 630,00 zł** dla 101 uczniów, w tym:

- w Szkole Podstawowej w Kociszewie dla 9 uczniów na kwotę 1 300,00 zł
- w Szkole Podstawowej Nr 4 w Zelowie dla 19 uczniów na kwotę 3 500,00 zł
- w Szkole Podstawowej Nr 2 w Zelowie dla 38 uczniów na kwotę 2 930,00 zł
- w Szkole Podstawowej w Wygiełzowie dla 10 uczniów na kwotę 2 100,00 zł
- w Szkole Podstawowej w Łobudzicach z filią w Bujnach Szlacheckich dla 7 uczniów na kwotę 1 500,00 zł
- w ZSO w Zelowie dla 18 uczniów na kwotę 2 300,00 zł.

Decyzją Wojewody Łódzkiego nr FB-I.3111.2.57.2022 z dnia 25 marca 2022 r. oraz nr FB-I.3111.2.282.2022 z dnia 8 września 2022 r. otrzymano dotację celową na dofinansowanie świadczeń pomocy materialnej o charakterze socjalnym dla uczniów w wysokości **225 000,00 zł**. Stanowi ona 80% kosztów realizacji zadania.

W okresie od 1 stycznia do 31 grudnia 2022 r. na stypendia szkolne wykorzystano łącznie kwotę **175 884,66 zł**, z tego 140 707,72 zł stanowi kwota dotacji.

Dofinansowanie przyznano ogółem **147** uczniom, w tym 105 uczniom uczęszczającym do szkół, dla których organem prowadzącym jest Gmina Zelów.

21 osób, które skorzystały z dofinansowania to uczniowie Zespołu Szkół Ponadpodstawowych w Zelowie, dla którego organem prowadzącym jest powiat bełchatowski. Pozostała liczba, tj. 21 osób to uczniowie szkół ponadpodstawowych i szkół podstawowych, pobierający naukę poza miejscem zamieszkania.

W okresie od 1 stycznia do 31 grudnia 2022 r. na zasiłki szkolne wykorzystano łącznie kwotę **1 240,00 zł**, z tego 992,00 zł stanowi kwota dotacji. Dofinansowanie przyznano **2 uczniom**.

Decyzją Wojewody Łódzkiego nr FB-I.3111.2.315.2022 z dnia 3 września 2022 r. otrzymano dotację w ramach Rządowego programu pomocy uczniom niepełnosprawnym w formie dofinansowania zakupu podręczników, materiałów edukacyjnych i materiałów ćwiczeniowych w wysokości 2 831,00 zł. Z dofinansowania skorzystało **3 uczniów** Liceum Ogólnokształcącego z Zespołu Szkół Ogólnokształcących w Zelowie i **1 uczeń** Technikum Mechanicznego z Zespołu Szkół Ponadgimnazjalnych w Zelowie. Wysokość wypłaconych środków **1 260,56 zł**.

Stypendium motywacyjne

Gmina Zelów wspiera finansowo zdolną młodzież, przyznając stypendium Gminy Zelów im. Jana Pawła II. Stypendium motywacyjne ma na celu wspierać uczniów szkół ponadgimnazjalnych i studentów, którzy mimo trudnych warunków materialnych otrzymują wysokie wyniki w nauce. Ideą programu jest pomoc młodym i zdolnym ludziom oraz upamiętnienie osoby papieża Jana Pawła II.

W ramach realizacji stypendiów Gminy Zelów im. Jana Pawła II w roku 2022 r. objęliśmy pomocą 17 stypendystów, w tym 11 uczniów szkół ponadpodstawowych i 6 studentów. Wartość pomocy wyniosła **30 200,00 zł**.

Dowóz uczniów do szkół

Gmina Zelów realizuje nałożony na gminę obowiązek dowożenia uczniów do szkół podstawowych. Przewoźnik wybierany jest w drodze przetargu nieograniczonego. Przewóz dzieci odbywa się pod nadzorem opiekuna, a z otwartej linii szkolnej mogą korzystać również inni mieszkańcy gminy.

Do szkół podstawowych i przedszkoli dowożono 331 uczniów. Podpisano 4 umowy z rodzicami uczniów niepełnosprawnych na zwrot kosztów dojazdu do szkół. Koszt zakupionych biletów, dowóz uczniów niepełnosprawnych i koszt zwrotu dojazdu uczniów niepełnosprawnych wyniósł **532 595,66 zł**.

Żłobek Gminny w Bujnach Szlacheckich

Żłobek gminny w Bujnach Szlacheckich dysponujący 14 miejscami dla dzieci w wieku do lat 3.

Do 31.12.2022 roku Gmina Żelów realizowała Projekt pn. „Żłobek Gminny w Bujnach Szlacheckich” współfinansowany z Europejskiego Funduszu Społecznego, w ramach RPO WŁ na lata 2014-2020, Priorytet X Adaptacyjność pracowników i przedsiębiorstw w regionie, Działanie X.1 Powrót na rynek pracy osób sprawujących opiekę nad dziećmi w wieku do lat 3. W związku z tym rodzice dzieci nie ponosili kosztów związanych z pobytem w żłobku. W ramach realizacji projektu finansowane było również wynagrodzenie 3 opiekunów i dyrektora żłobka. Zakupiono wyposażenie i zabawki do żłobka.

Działalność Domu Kultury w Żelowie

Dom Kultury pełni rolę instytucji wielofunkcyjnej, charakteryzującej się programową gotowością różnorodnej współpracy z innymi podmiotami przy realizacji wspólnych działań. Wielofunkcyjność przejawiała się głównie we wszechstronności obszarów działań i aktywności, rozszerzających i wzbogacających działalność kulturalną, która ukierunkowana była na organizację wydarzeń związanych z obchodami jubileuszu 65-lecia nadania Żelowowi praw miejskich.

W 2022 r. Dom Kultury zrealizował wiele różnorodnych wydarzeń w zakresie działalności wystawienniczej, artystycznej, edukacyjnej; w tym wydarzeń nawiązujących do tradycji i dziedzictwa kulturowego Żelowa.

Wystawy

W ciągu całego roku na bieżąco prowadzona była działalność wystawiennicza. Organizowano wystawy w galerii Collage, na sali widowiskowej oraz w holu DK. Dużym

zainteresowaniem cieszyły się wystawy związane tematycznie z jubileuszem 65-lecia nadania praw miejskich Zelowowi, jak np.

- Zelów na starej fotografii,
- Taki był Zelów 1957–2022 (wystawa fotografii),
- Zelowanie na starej fotografii,
- wystawa pamiątek rodzinnych Zelowskie Wątki.

Ponadto zorganizowano wystawy fotografii, grafiki i ceramiki:

- Twarze literatury,
- Trzy twarze polskiej literatury: Marek Wawrzekiewicz - Andrzej Walter - Andrzej Dębowski,
- Kartki z podróży po Ukrainie 2003-2013,
- Światło,
- Zapomniana architektura,
- Przydrożne kapliczki,
- Ceramiczne fantazje;

jak również:

- wystawę poświęconą Patronom Roku 2022,
- wystawę malarstwa olejnego Źródło,
- wystawę pokonkursową prac plastycznych dzieci i młodzieży z Gminy Zelów – uczestników Ogólnopolskiego Strażackiego Konkursu Plastycznego,
- wystawy prac konkursowych: Folk – Projekt (Szkoła Podstawowa w Kociszewie) oraz Postać ze starej bajki (Przedszkole Samorządowe nr 1 w Zelowie).

Ogółem zrealizowano 18 różnego rodzaju wystaw i zarejestrowano 6.840 osób zwiedzających.

Koncerty/ imprezy artystyczne

Do ważnych przedsięwzięć kulturalnych, zorganizowanych w 2022 r. z udziałem profesjonalnych artystów należą:

- koncert Zimowy zapach kawy w wykonaniu grupy poetycko-muzycznej „Przeznaczenie”;
- Koncert Noworoczny w wykonaniu Zbigniewa Maciasa (baryton), Małgorzaty Długosz (sopran) i Adama Manijaka (akompaniament);

- Koncert Chopinowski – recital najpiękniejszych kompozycji Fryderyka Chopina w wykonaniu Jakuba Kuszlika – laureata XVIII Międzynarodowego Konkursu Pianistycznego im. Fryderyka Chopina w Warszawie.

Dużym zainteresowaniem cieszyły się koncerty zorganizowane podczas Dni Zelowa i Dożynek Gminnych w wykonaniu zespołów: Andre, Markus P, Camasutra, kabaret K2, Red Lips, Blue Cafe, Iness, Capitan Folk.

Zorganizowano również wiele wydarzeń z udziałem własnych i zewnętrznych amatorskich wykonawców, takich jak m.in.:

- 14 przedstawień (w tym 4 przedstawienia premierowe) w wykonaniu grup teatralnych z DK, które zaprezentowały spektakle: Cztery kultury jeden Zelów, Miś Świata, Hawroszczka, Kot i Kogut, Szkatułka, Dziady cz. II Adama Mickiewicza;
- występy grup tanecznych z DK oraz lokalnych wykonawców (zespół „Laudate Dominum” oraz dwie wokalistki) podczas Dni Zelowa;
- występy wykonawców z DK (ludowy zespół artystyczny „Za miedzą”, orkiestra dęta) podczas Dożynek Gminnych;
- ludowy zespół artystyczny „Za miedzą” uczestniczył w 10. różnego rodzaju wydarzeniach artystycznych odbywających się na terenie naszej gminy;
- dwie orkiestry dęte zapewniały oprawę muzyczną lokalnych uroczystości państwowych, strażackich i religijnych;
- DK był współorganizatorem koncertu charytatywnego „Dla Anielki” w wykonaniu nauczycieli i uczniów Państwowej Szkoły Muzycznej I stopnia w Bełchatowie.

W tych wydarzeniach uczestniczyło ok. 2.500 osób/widzów.

Prelekcje/spotkania/projekcje filmowe

W tym zakresie działalności Domu Kultury, z uwagi na obchody 65-lecia nadania Zelowowi praw miejskich, dominowała tematyka nawiązująca do historii Zelowa i jego tradycji. W ciągu całego roku odbywały się:

- otwarte prelekcje i prezentacje o historii Zelowa,
 - gawędy dla dzieci z cyklu Popołudnie z historią,
- ponadto zorganizowano :
- spotkanie literackie Korozja Chwil... Trzy twarze polskiej literatury: Marek Wawrzkiwicz, Andrzej Walter, Andrzej Dębowski;

- spotkanie autorskie ze Sławojem Kopką, promujące książkę pt. Zelów. Zdarzyło się;
- spotkania z autorami prac eksponowanych na wystawach;
- projekcję filmu dokumentalnego Tomasza Wolskiego pt. „1970”, połączoną ze spotkaniem z reżyserem i producentką filmu; projekcja i spotkanie odbyły się w ramach współpracy DK z Muzeum Kinematografii w Łodzi i realizowanego przez muzeum projektu „Dokumenty w drodze”. Spotkania z filmem dokumentalnym były organizowane przez muzeum zaledwie w 8. ośrodkach kultury woj. łódzkiego, jednym z nich był Dom Kultury w Zelowie.

Ogółem w tych formach działalności uczestniczyło ok. 350 osób.

Festiwal

28. edycja Koncertów Festiwalowych – Zelów 2022, odbyła się w ramach projektu Zelowskie Wątki. Zrealizowane zostały dwa koncerty w wykonaniu: Alicji Węgorzewskiej (mezzosopran), Anny Prosiekowej z Ukrainy (skrzypce), Roberta Grudnia (piano) – kościół parafialny w Zelowie oraz w wykonaniu Macieja Miecznikowskiego (wokół, gitara) i Roberta Grudnia (piano) – kościół parafialny w Kociszewie. W czasie koncertów młodzi aktorzy z grupy teatralnej DK czytali wiersze polskich romantyków.

W koncertach udział wzięło ok. 400 osób.

Zrealizowane projekty

W lipcu 2022 r. została podpisana umowa dotacji pomiędzy Stowarzyszeniem Dobroczynnym „Razem” a Domem Kultury w Zelowie na realizację projektu pn. ZELOWSKIE WĄTKI w ramach Programu Polsko-Amerykańskiej Fundacji Wolności „Działaj Lokalnie”, realizowanego przez Akademię Rozwoju Filantropii w Polsce i Stowarzyszenie Dobroczynne „Razem”; kwota dofinansowania wynosiła 6.000,00 zł. Projekt polegał na przygotowaniu i organizacji wydarzeń artystyczno-edukacyjnych, ukazujących bogactwo dziedzictwa kulturowego Zelowa. Zelowianie z dużym zainteresowaniem uczestniczyli w organizowanych wydarzeniach, wielu z nich zaangażowało się w działania wzmacniające poczucie tożsamości lokalnej dzieląc się swoją wiedzą, pasją i umiejętnościami.

W ramach projektu zrealizowano koncerty muzyczne w kościołach gminy Zelów, spotkania z lokalną historią – prelekcje i gawędy dla młodzieży i dorosłych połączone z wycieczkami pieszymi i zwiedzaniem Muzeum – Ośrodka Dokumentacji Dziejów Braci

Czeskich oraz kościoła ewangelicko-augsburskiego, a także wydarzenia plenerowe (park na Pl. Dąbrowskiego) polegające na artystycznej aranżacji parku kolorową przędzą – na wzór tkanych przed laty zelowskich pasiaków. Dużym zainteresowaniem cieszyły się zachowane pasiaki, wyeksponowane w zielonej przestrzeni parku oraz opracowana historia zelowskiego tkactwa, nawiązująca do początków XIX w., kiedy do Zelowa przybyli pierwsi osadnicy czescy.

W galerii DK zorganizowana również została wystawa pamiątek rodzinnych, tematycznie związana z tradycjami i historią społeczności Zelowa i okolic. Stała się ona inspiracją do organizacji dalszych tego typu ekspozycji np. pamiątek określonej rodziny lub kilku rodzin.

W realizację wydarzeń bardzo zaangażowali się mieszkańcy Zelowa oraz Szkoła Podstawowa nr 2 i zelowskie przedszkola. Z działań projektowych skorzystało ok. 1.300 osób.

Pozostała działalność

W Domu Kultury, według tygodniowego planu pracy, prowadzone były różne formy zajęć artystycznych dla dzieci, młodzieży i osób dorosłych, takie jak: zajęcia gimnastyki korekcyjnej z elementami tanecznymi, obejmujące taniec breakdance, hip-hop oraz zajęcia fitness, ludowy zespół artystyczny „Za miedzą”, dwie orkiestry dęte, nauka gry na instrumentach dętych (druga orkiestra rozpoczęła zajęcia od maja 2022 r.), zajęcia teatralne (trzy grupy, w tym: grupa dziecięca, młodzieżowa i osób dorosłych). W lutym 2022 r. utworzona została nowa forma zajęć: Klub Rękodziela – zrzeszający lokalnych twórców zajmujących się rękodzielnictwem.

Ogółem zarejestrowano 160. uczestników stałych zajęć (średnia uczestników zajęć w 2022 r.), którzy rozwijali swoje zainteresowania i doskonalili umiejętności pod kierunkiem instruktorów artystycznych – specjalistów w dziedzinie tańca, muzyki, teatru oraz pod kierunkiem instruktora gimnastyki korekcyjnej i pracownika DK specjalizującego się w rękodzielnictwie.

Na uwagę zasługuje ciekawa i zróżnicowana oferta programowa zajęć organizowanych przez DK w czasie ferii zimowych i wakacji, obejmująca m.in. zajęcia taneczne, fitness, teatralne, plastyczne, rękodzielnicze, historyczno-edukacyjne. Te propozycje cieszyły się wyjątkowo dużym zainteresowaniem – skorzystały z nich 523 osoby.

W ramach działalności wydawniczej systematycznie wydawano miesięcznik Gazeta Kulturalna, redagowany przez pracowników DK. Drukowano również materiały repertuarowe dla grup teatralnych oraz broszury dotyczące organizowanych wystaw.

Na bieżąco, w ciągu całego roku, Dom Kultury współpracował w zakresie realizacji wspólnych działań z jednostkami organizacyjnymi gminy, placówkami oświatowymi oraz organizacjami pozarządowymi.

Biblioteka Publiczna Miasta i Gminy Żelów

Biblioteka Publiczna Miasta i Gminy im. Adama Mickiewicza w Żelowie jest samorządową instytucją kultury, która realizuje swoje zadania w oparciu o Ustawę o organizowaniu i prowadzeniu działalności kulturalnej, Ustawę o bibliotekach oraz Statut Biblioteki nadany jej Uchwałą Rady Miejskiej w Żelowie.

I. GROMADZENIE I UDOSTĘPNIANIE ZBIORÓW:

Wpływy księgozbioru w roku sprawozdawczym – 921 wol. na kwotę 19 841,54 zł.

W 2022 r. zarejestrowano we wszystkich naszych placówkach 1 710 czytelników, w tym 326 w Filiach bibliotecznych. Wskaźnik liczby czytelników wyniósł 11,8 na 100 mieszkańców i był wyższy niż w roku poprzednim.

W roku sprawozdawczym bibliotekę w Żelowie oraz Filie biblioteczne odwiedziło 12 661 osób. Średnia dzienna odwiedzin wyniosła 73 osoby. Wypożyczono w ciągu roku 22 022 wol. Wskaźnik wypożyczeń na 100 mieszkańców wyniósł 152 wol.

II. POZYSKIWANIE FUNDUSZY ZEWNĘTRZNYCH:

1. Dofinansowanie zadania w ramach Programu Wieloletniego „Narodowy Program Rozwoju Czytelnictwa 2.0” Priorytet 1 Poprawa oferty bibliotek publicznych. Całkowity koszt zadania – 12 505 zł.
2. Dotacja w konkursie grantowym „Działaj lokalnie 2022” na zadanie „Tworzymy z pasją z programu Polsko – Amerykańskiej Fundacji Wolności realizowany przez Akademię Rozwoju Filantropii w Polsce i Stowarzyszenie Dobroczynne „Razem”. Koszt zadania to 5 453,11 zł.

3. Biblioteka w Zelowie kontynuuje akcję czytelniczą, którą rozpoczęliśmy w 2019r. „Mała Książka – Wielki Człowiek. Projekt jest finansowany ze środków Ministerstwa Kultury i Dziedzictwa Narodowego.
4. Dzieci i młodzież ze szkół z terenu miasta Zelowa dzięki staraniom Biblioteki miały możliwość uczestniczenia w spektaklach teatralnych. Przedstawienia miały charakter edukacyjno-profilaktyczny i ukierunkowane były na przeciwdziałanie uzależnieniom od dopalaczy, nikotyny, alkoholu, narkotyków. W spotkaniach uczestniczyło ok. 100 uczniów. Współorganizatorem przedsięwzięć była Miejska Komisja Rozwiązywania Problemów Alkoholowych w Zelowie. Dofinansowanie – 1 476 zł.

III. DZIAŁALNOŚĆ KULTURALNO – OŚWIATOWA:

W minionym 2022 roku poszczególne placówki przeprowadziły różne formy działalności kulturalno – oświatowej: Najważniejsze z nich:

Wypożyczalnia dla dorosłych.

1. Wystawy lokalnych twórców: Jadwigi Woźniak, Joanny Samborskiej, Pawła Małka w związku z obchodami 65-lecia nadania praw miejskich Zelowowi.
2. Spotkanie z Tobiaszem Kukiełą – zelowskim podróżnikiem.
3. Prelekcja z podróży Feliksa Dębrowskiego połączona z prezentacją multimedialną- Słowacja mały kraj wielkich atrakcji.
4. „Przydrożne zadumanie - wystawa fotograficzna kapliczek i krzyży z terenu Gminy Zelów.
5. Spektakle teatralne o tematyce uzależnień dla młodzieży ze środków pozyskanych z Miejskiej Komisji Rozwiązywania Problemów Alkoholowych.
6. Wystawa i warsztaty dla seniorów - malowanie kawą.
7. Narodowe Czytanie - ballady i romanse A. Mickiewicza, w rolę lektorów wcielili się radni Rady Miejskiej w Zelowie
8. Noc Bibliotek – spotkanie autorskie z polską pisarką Magdaleną Wałą.

Oddział dla Dzieci.

1. W ramach akcji "Cała Polska Czyta Dzieciom", która w Bibliotece w Zelowie przebiegała ph. „Zelów-zaczytane miasto” gościliśmy z dziećmi na Komisariacie

- Policji w Zelowie, Ochotniczej Straży Pożarnej w Zelowie, w Szkole Podstawowej nr 4 im. H. Sienkiewicza w Zelowie. Do głośnego czytania w ramach akcji włączył się komendant posterunku podkom. Jacek Karczewski, dowódca JOT pan Leszek Skalski, ratownik medyczny pan Rafał Wasilewski ze Sztabu Ratownictwa z Bełchatowa.
2. We wrześniu odbyło się podsumowanie konkursu plastycznego ph. „Urodzinowa laurka dla biblioteki”. Konkurs ogłoszony został w ramach obchodów 65-lecia nadania praw miejskich Zelowowi oraz 75-lecia powstania Biblioteki Publicznej Miasta i Gminy im. A. Mickiewicza w Zelowie.
 3. W ramach realizacji projektu "Tworzymy z pasją" w lipcu odbyły się zajęcia warsztatowe dla dzieci i młodzieży. Były to warsztaty z wiórek drewna osikowego oraz warsztaty mydlarskie.
 4. Po raz trzeci Biblioteka Publiczna Miasta i Gminy w Zelowie przystąpiła do ogólnopolskiej akcji Noc Bibliotek. Nasi najmłodsi czytelnicy własnoręcznie wykonywali zakładki magnetyczne do książek. Nie zabrakło innych atrakcji, takich jak zabawy z chustą, ze słomkami konstrukcyjnymi, brokatowych tatuaży czy malowania buzi. Na koniec spotkania wszystkie dzieci otrzymały balonowe zwierzątka, kwiaty oraz dyplomy za udział w spotkaniu.
 5. W grudniu Biblioteka zorganizowała spotkanie dla dzieci z kierownikiem schroniska dla bezdomnych zwierząt w Bełchatowie Mariuszem Półbratem. Uczniowie ze szkół podstawowych w Zelowie dowiedzieli się o warunkach życia zwierząt w schronisku i zasadach adopcji. Pan kierownik przekazał im informacje o tym, jak należy opiekować się zwierzętami domowymi.
 6. Biblioteka zorganizowała spotkanie mikołajkowe dla naszych najmłodszych czytelników. Oprócz prezentów zapewniliśmy dzieciom również inne atrakcje tj. świąteczne zabawy, zagadki oraz quizy.

Filia biblioteczna w Kociszewie.

1. W lutym zorganizowano ostatki dla dorosłych w bibliotece.
2. W marcu na „**Dzień Kobiet**” wszystkie czytelniczki otrzymały symbolicznego tulipana wraz z kartką z życzeniami.
3. Zorganizowano konkurs plastyczny dla dzieci ph. „Dbamy o nasze miasto, walczymy o czyste powietrze”.
4. Tradycyjnie, jak co roku zorganizowano spotkanie na „**Dzień Matki**” wręczono kwiaty, kartki okolicznościowe.

5. W ramach akcji „Cała Polska czyta dzieciom” przez okres maj/czerwiec odbywały się spotkania dla dzieci p.n. „Zelów - zaczytane miasto”.
6. Warsztaty dla dzieci w okresie wakacji.
7. Filia Biblioteczna wzięła udział w ogólnopolskiej akcji „Dzień głośnego czytania”.
8. „Andrzejki w Bibliotece” - spotkanie z zasłużonymi czytelnikami filii.
9. Zorganizowano wigilię dla czytelników.

Filia biblioteczna w Wygiełzowie.

1. „Dzień Matki” – spotkanie dla pań w plenerze połączone z głośnym czytaniem (maj).
2. „Tydzień Bibliotek” – głośne czytanie poezji polskiej dla podopiecznych z Klubu Seniora w Zalesiu (maj).
3. „Cała Polska Czyta Dzieciom” – cykl spotkań w plenerze w ramach akcji głośnego czytania (czerwiec).
4. „Wakacje w Bibliotece” – cykl spotkań artystyczno – plastycznych zorganizowanych dla dzieci (lipiec – sierpień).
5. „Czytaj z nami” – głośne czytanie w plenerze dla osób niepełnosprawnych z Domu Pomocy w Walewicach (wrzesień).
6. „Wieczorek poetycki” – spotkanie dla pań – miłośniczek wierszy poetów polskich (październik).
7. „Najaktywniejszy Czytelnik Roku” – konkurs (listopad).
8. „Jesienne Bukiety z liści” – zajęcia plastyczno – artystyczne dla podopiecznych z Klubu Seniora w Zalesiu (październik – listopad).
9. „Dzień Pluszowego Misia” – spotkanie z najmłodszymi dziećmi ze Szkoły Podstawowej w Wygiełzowie – gry, zabawy, rebusy (listopad).

Budżet i jego realizacja.

Budżet biblioteki realizowany był zgodnie z planem zatwierdzonym przez Dyrektora Biblioteki i wymogami ustawy o finansach publicznych. Dotacja Organizatora wyniosła 529 480,11 zł.

Przychody Biblioteki poza dotacją Organizatora wyniosły 21 475,94 zł. w tym:

- kapitalizacja odsetek: 1 791,90 zł.
- usługi ksero: 170,50 zł.

- dotacja Działaj Lokalnie: 4 110,00 zł.
- dotacja z BN na zakup książek: 4 205,00 zł.
- usługa sponsoringu: 3 500,00 zł.
- darowizny rzeczowe w postaci książek: 7 178,54 zł.
- wpłaty na cele statutowe: 480,00 zł.
- wynagrodzenie płatnika z tyt. PIT- 4: 40,00 zł.

Sport

Na terenie gminy w 2022 roku funkcjonowało 11 klubów sportowych. W ramach otwartego konkursu ofert dla organizacji pozarządowych wsparto realizację 10 zadań z zakresu wspierania i upowszechniania kultury fizycznej.

Przy Szkole Podstawowej nr 4 funkcjonuje kompleks boisk sportowych w ramach rządowego programu „Moje boisko – Orlik 2012”. Boisko Orlik było dostępne dla mieszkańców, drużyn piłki nożnej „Włókniarz” w miesiącach od marca do listopada.

W roku 2022 r. Gmina Zelów zatrudniała dwóch Animatorów Sportu na umowę zlecenie. Jeden zatrudniony był w miesiącach marzec-listopad, a drugi w miesiącu sierpniu. Gmina uczestniczyła w projekcie „Lokalny Animator Sportu” w ramach Programu „Sport Wszystkich Dzieci”, którego operatorem był Instytut Sportu – Państwowy Instytut Badawczy. Łączna kwota otrzymanego dofinansowania w ramach Projektu „Lokalny Animator Sportu” wyniosła **11133,01 zł.**

BEZPIECZEŃSTWO PUBLICZNE I OCHRONA PRZECIWPOŻAROWA

STRUKTURA ORGANIZACYJNA I WYPOSAŻENIE OSP

Na terenie Gminy Zelów funkcjonuje 17 jednostek OSP, które zrzeszone są w Gminnym Związku OSP RP i działają na mocy statutu jako stowarzyszenia. W sumie w jednostkach tych zrzeszonych jest ponad 600 strażaków ochotników.

Spośród wszystkich zrzeszonych w jednostkach około 200 strażaków bierze czynny udział w akcjach ratowniczych. Wszyscy strażacy posiadają aktualne badania lekarskie oraz

są ubezpieczeni od nieszczęśliwych wypadków podczas akcji gaśniczych i zawodów sportowo – pożarniczych wg. wariantu I w formie bezimiennej oraz wg wariantu II w formie imiennej (150 strażaków).

Działalność Ochotniczych Straży Pożarnych opiera się na pracy społecznej jej członków. Działania OSP na terenie Gminy Żelów są widoczne, ale i koszty ponoszone przez gminę na rzecz bieżącego zapewnienia gotowości bojowej z roku na rok wzrastają. Obrazuje to poniższa tabela.

Wysokość środków przeznaczonych na działalność pożarniczą z budżetu Gminy Żelów na przestrzeni ostatnich lat przedstawia się następująco:

Rok	2016	2017	2018	2019	2020	2021	2022
Wysokość nakładów w zł	570 417	714 694	828 114,76	620 669,99	666 689,43	782121,78	1 223 390,20

Dzięki lepszemu wyposażeniu jednostek w sprzęt wzrasta zainteresowanie młodych ludzi wstępowaniem w szeregi OSP. Jednostkami z terenu Gminy Żelów z potencjałem młodych druhów są: OSP Pożdżenice, OSP Łobudzice, OSP Bujny Szlacheckie, OSP Wypychów, OSP Kurów, OSP Sromutka. Mając na uwadze program przeciwdziałania zagrożeniom, każda jednostka Ochotniczej Straży Pożarnej w swym statucie określiła sobie jedno z najważniejszych zadań zapobiegania zagrożeniom pożarowym: gaszenie pożarów, likwidowanie miejscowych zagrożeń ludności i zwierząt oraz prowadzenie działalności prewencyjnej.

W celu spełnienia ustawowego obowiązku zapewnienia gotowości bojowej na terenie Gminy Żelów do działań ratowniczych przygotowanych jest 13 jednostek. Cztery jednostki typu S, tj. OSP Żelów, OSP Pożdżenice, OSP Łobudzice i OSP Kociszew włączone są do Krajowego Systemu Ratowniczo – Gaśniczego i przeznaczone są do działań ratowniczych na terenie całej gminy, powiatu bełchatowskiego, a w razie konieczności mogą być skierowane do działań poza granice powiatu. Jednostki OSP Wypychów, OSP Wygielzów, OSP Kurów, OSP Karczmy i OSP Bujny Szlacheckie przeznaczone są do działań na obszarze całej gminy, natomiast OSP Chajczyny, OSP Sromutka, OSP Sobki przeznaczone są do

likwidacji miejscowych zagrożeń. Pozostałe jednostki wykonywać mają funkcje pomocnicze i likwidować zagrożenia w miejscu stacjonowania.

W jednostkach OSP na terenie Gminy Żelów daje się zauważyć stałą, systematyczną poprawę poziomu wyszkolenia ratowników.

Na wyposażeniu jednostek OSP na koniec 2022 roku były 27 samochodów pożarniczych.

Wykaz samochodów pożarniczych będących w dyspozycji jednostek OSP na terenie Gminy Żelów na dzień 31.12.2022 r.

Lp	Nazwa jednostki	Marka samochodu	Nr rejestr.	Nr operacyjny	Zarejestrowany na
1.	OSP Żelów	Jelcz	PTP 704C	409E81	UM Żelów
		MAN	EBE 32300	409E84	OSP Żelów
		IVECO Drabina	EBE 27111	409E85	OSP Żelów
		MAN	EBE 4N90	409E83	UM Żelów
		MAN	EBE YE98	409E82	OSP Żelów
2.	OSP Bocianicha	VW T4	EBE 02660		UM Żelów
3.	OSP Bujny Szlacheckie	IVECO	EBE KH 77	407E95	OSP Bujny Szlach.
4.	OSP Chajczyny	STEYR	EBE 53J7	407E88	UM Żelów
5.	OSP Grabostów	FORD	EBE 1JA1		UM Żelów
6.	OSP Łobudzice	SCANIA	EBE1SP1	409E88	OSP Łobudzice
		Star	EBE 77KG	409E89	OSP Łobudzice
7.	OSP Karczmy	IVECO	EBE 66AR	407E81	UM Żelów
8.	OSP Kociszew	DODGE	PKN5363	409E87	UM Żelów
		STAR	EBE 88EM		UM Żelów
		OPEL MOVANO	EBE TJ11	409E87	OSP Kociszew
		RENAULT	EBE 33811	409E86	OSP Kociszew
9.	OSP Kurów	STAR	EBE 17KG	407E83	OSP Kurów

10.	OSP Sromutka	DODGE	PKN 5362	407E86	UM Żelów
		STAR	EBE 2KC9	407E89	UM ŻELÓW
11.	OSP Pozdzenie	LUBLIN	EBE E 606	409E90	OSP Pozdzenie
		JELCZ	EBE 6AY4	409E91	
		MERCEDES	EBE 11400	409E92	
12.	OSP Kol. Pozdzenie	FORD	EBE 31298		OSP Kol. Pozdzenie
13	OSP Wygietzów	RENAULT	EBE CA58	407E85	OSP Wygietzów
14	OSP Wypychów	JELCZ 005	EBE 1JN1	407E93	UM Żelów
15	OSP Walewice	LUBLIN	EBE 60UK	Brak	UM Żelów
16	OSP Sobki	JELCZ	EBE H730	407E84	UM Żelów

Ocena zagrożenia pożarowego w gminie Żelów

Najczęstszymi przyczynami powstawania pożarów są: zły stan techniczny urządzeń energetycznych, brak nadzoru nad dziećmi, wady urządzeń grzewczych i elektrycznych oraz nieumyślne wypalanie traw. Czas gaszenia pożaru uzależniony jest od dostępu do wody i dobrze zorganizowanych jednostek, grup pożarowych – zastępów. Na terenie Gminy Żelów woda do gaszenia pożarów pobierana jest z sieci hydrantowej oraz zbiornika wodnego Patyki. Organizacja łączności i wyposażenie jednostek OSP Gminy Żelów pozwalają na skuteczne działanie w razie wystąpienia zagrożenia w ciągu 20 minut w najdalszym punkcie gminy.

Na terenie Gminy Żelów nie występują zagrożenia na szeroką skalę, jednak duże obszary leśne w okresie suszy mogą stanowić zagrożenie nie tylko dla ekosystemu, ale także dla okolicznej zabudowy mieszkaniowej i gospodarskiej.

Analizując wyjazdowość jednostek OSP z terenu Gminy Żelów za kilka ostatnich lat stwierdzić należy, że od 2010 roku następował niepokojący wzrost zdarzeń i pożarów. W roku 2021 na terenie Gminy Żelów nie odnotowano pożarów dużych.

Analizując przedstawione wskaźniki, należy stwierdzić, że wzrasta ogólna liczba wszystkich zdarzeń. Wzrost ilości zdarzeń mimo osiągniętych wysokich wskaźników

operacyjnych powodują również wzrost strat pożarowych. Należy zaznaczyć, że główny ciężar działań ratowniczych na terenie Gminy Zelów w pierwszej fazie spoczywa na jednostkach OSP, w następnej kolejności w działaniach uczestniczą jednostki PSP.

Pomimo tak dużej ilości pożarów i miejscowych zagrożeń Ochotnicze Straże Pożarne Gminy Zelów są w ciągłej gotowości bojowej. Corocznie część funduszy sołeckich przeznaczanych jest na zakup sprzętu i umundurowania bojowego dla druhów poszczególnych jednostek. Czynione są starania w uzupełnianiu sprzętu, głównie zakup nowych samochodów pożarniczych.

Prawidłowa praca jednostek OSP i zadania przez nie realizowane w zasadniczy sposób wpływają na ustabilizowanie sytuacji w podstawowych działach gospodarki oraz wywierają wpływ na poprawę ochrony przeciwpożarowej. Co roku w okresie wiosennym przeprowadzana jest kontrola stanu technicznego sprzętu silnikowego w jednostkach typu „S” przez oficerów PSP w Bełchatowie. Coroczne kontrole wykazują, że sprzęt w tych jednostkach jest sprawny i gotowy do akcji.

Porównując wyniki kontroli bieżących do lat ubiegłych należy stwierdzić, że następuje systematyczna poprawa w wyposażeniu jednostek w sprzęt pożarniczy i techniczny. Znacznie wzrasta dbałość kierowców konserwatorów o powierzony im sprzęt.

Budżet OSP

W latach 2016 – 2022 zrealizowano ze środków budżetu Gminy Zelów szereg inwestycji związanych z poprawą warunków lokalowo – bytowych jednostek OSP.

Na badania lekarskie uprawniające do udziału w szkoleniach, ćwiczeniach i akcjach ratowniczych skierowano 65 strażaków. W 2022 roku z terenu Gminy Zelów skierowano na szkolenia organizowane przez PSP w Bełchatowie 10 strażaków

Na główne wydatki w Dziale 754 , Rozdział 75412 w 2022 roku złożyły się;

1. Wypłata ekwiwalentu za szkolenia i udział w akcjach ratowniczych – **62 498,81 zł**
2. Wynagrodzenia i pochodne – **96 066,50 zł**
3. Zakup materiałów i wyposażenia – **135 720,41 zł** w tym: zakup paliwa i pochodnych do samochodów bojowych i motopomp, zakup części zamiennych do samochodów, zakup akumulatorów i opon do samochodów, zakupy sprzętu i odzieży w ramach środków finansowych z funduszu sołeckiego dla jednostki Sobki, OSP Walewice, OSP Kurów.
4. Zakup energii – **2 286,37 zł** w tym opłaty za wodę pobieraną przez jednostki OSP z sieci hydrantowej podczas akcji gaśniczych,

5. Badania lekarskie **410,00 zł** w tym: badania lekarskie strażaków ochotników
 6. Zakup usług pozostałych **41 023,89 zł** w tym : przeglądy techniczne samochodów pożarniczych, naprawa samochodów w OSP Sobki, OSP Sromutka, przegląd aparatów oddechowych w OSP Zelów, OSP Łobudzice, OSP Kociszew i OSP Pożdżenice, okresowe przeglądu sprzętu pożarniczego w tym urządzeń ratownictwa drogowego LUKAS i HOLMATRO.
 7. Zakup usług telekomunikacyjnych – **714,44 zł**
 8. Ubezpieczenia –**45 750,11 zł** w tym: ubezpieczenie strażaków ochotników i samochodów pożarniczych
 9. Fundusz socjalny **3 325,94 zł**
 10. „13” pensja dla zatrudnionych – **6 898,77 zł**
 11. Koszt urlopów i zastępstw – **85 221,90 zł**
 12. ZUS – **19 130,02 zł**
 13. Składki na fundusz pracy – **2 586,91 zł**
- Udzielono dotacji celowych następującym jednostkom OSP:
1. OSP Bujny Szlacheckie **19 950,00 zł**
 2. OSP Kociszew – **430 000,00 zł**
 3. OSP Zelów – **176 500,00 zł**
- Zadania inwestycyjne (dział 75412 - 6050) – **95 306,13 zł**
- Ogółem na działalność pożarniczą (zapewnienie gotowości bojowej) z budżetu gminy Zelów w roku 2022 łącznie z zadaniami inwestycyjnymi wydatkowano kwotę **1 223 390,20 zł**

Działalność prewencyjna

W roku 2022 w jednostkach OSP na terenie Gminy Zelów przeprowadzona została kampania sprawozdawcza. Podczas zebrań sprawozdawczo - wyborczych druhowie z poszczególnych jednostek przedstawili działalność jednostki za rok sprawozdawczy. W zebraniach uczestniczyli przedstawiciele Rady Miejskiej w Zelowie, Urzędu Miejskiego w Zelowie oraz członkowie Prezydium Zarządu Miejskiego Związku OSP RP.

Ochotnicze Straże Pożarne prowadzą działalność prewencyjną. Działalność ta polega na organizacji pogadanek tematycznych w szkołach, jak również pokazach sprzętu gaśniczego. Corocznie z ramienia Zarządu Oddziału Gminnego Związku OSP w Zelowie przy współudziale Burmistrza Zelowa organizowane są konkursy – „Młodzież Zapobiega Pożarom

i Chroni Środowisko”, w których udział biorą uczniowie szkół podstawowych, gimnazjów i szkół ponadgimnazjalnych. Za uczestnictwo i zajęcie pierwszych miejsc uczniowie otrzymują nagrody fundowane z budżetu gminy.

Obecnie przed strażakami stoją szczególne wyzwania, służba strażacka jest jednym z ważniejszych elementów bezpieczeństwa kraju i obywateli. Strażacy przyjmują na siebie coraz więcej obowiązków z najszerzej pojętej sfery ratownictwa, wykazując przy tym swój profesjonalizm i duże zaangażowanie, jak również bezinteresownie dają wielokrotnie przykłady najwyższej odwagi w ratowaniu życia, zdrowia i mienia ludzkiego.

ADMINISTRACJA

Zatrudnienie:

W 2022 r. przeciętna liczba osób zatrudnionych na podstawie umowy o pracę w Urzędzie Miejskim w Zelowie wyniosła 73,9 osoby (bez osób przebywających na urlopie bezpłatnym). Na koniec 2022 r. zatrudnionych było 75 pracowników (nie licząc trzech osób przebywających na długotrwałych urloпах bezpłatnych), z czego 59 osób zatrudnionych było na stanowiskach urzędniczych, natomiast 16 osób na stanowiskach pomocniczych i obsługi. Siedem osób było zatrudnionych w niepełnym wymiarze czasu pracy, natomiast trzy osoby zatrudnione były na podstawie umowy o pracę na czas zastępstwa nieobecnego pracownika.

Wynagrodzenia:

W 2022 r. na wynagrodzenia wszystkich pracowników Urzędu Miejskiego w Zelowie wydatkowano kwotę ok. 4,55 mln złotych (w 2021 r. – 3,78 mln), natomiast na pochodne wynagrodzeń - składki na ubezpieczenie społeczne i fundusz pracy - kwota wyniosła ok. 796 tys. złotych (w 2021 r. – ok. 742 tys.).

Struktura niektórych wydatków:

Poniżej przedstawiona została struktura niektórych wydatków rzeczowych:

- opłaty za ogrzewanie budynku – 83.013,09 zł (w 2021 r. – 63.516,04 zł),
- za energię elektryczną – 47.455,59 zł (w 2021 r. – 36.516,32 zł, dystrybucja, budynek Urzędu Miejskiego w Zelowie),
- za wodę i ścieki – 6.672,69 zł (w 2021 r. – 6.236,61 zł),
- opłaty pocztowe – 66.181,30 zł (w 2021 r. – 68.342,40 zł),
- zakup materiałów biurowych i papieru – 42.029,13 zł (w 2021 r. – 16.811,01 zł),
- zakup materiałów eksploatacyjnych do drukarek i kserokopiarek – 63.028,91 zł (w 2021 r. – 27.962,50 zł),
- ubezpieczenia majątkowe, OC i OC dróg (55.060,96 zł),
- ubezpieczenie komunikacyjne Nissana i Skody (2.416,00 zł),
- ubezpieczenie komunikacyjne pojazdów strażackich (38.672,11 zł),
- ubezpieczenie budynków i OC straży (1.345,04 zł),
- ubezpieczenie strażaków wersja imienna i bezimienna (5.535 zł),
- zakup usług zdrowotnych – 2.655,00 zł,
- szkolenia pracowników - ogółem na szkolenia, konferencje, spotkania, kursy, fora, noclegi i delegacje w 2022 r. wydatkowano 23.066,00 zł (w 2021 r. - 24.219,00 zł brutto).

W 2022 r. nie dokonano zakupu sprzętu komputerowego.

Umowy najmu, użyczenia, porozumienia:

W dniu 3 stycznia 2022 r. pomiędzy Zakładem Usług Komunalnych w Zelowie, a Gminą Zelów, została zawarta kolejna umowa najmu lokalu użytkowego, na czas określony od 1 stycznia 2022 r. do 31 grudnia 2023 r., z przeznaczeniem na prowadzenie Filii Wydziału Komunikacji i Dróg Starostwa Powiatowego w Bełchatowie. Gmina Zelów ponosi z tego tytułu comiesięczne koszty czynszu (w tym koszty ogrzewania, energii elektrycznej, korzystanie z łazienki i utrzymanie czystości w lokalu) oraz opłatę za system alarmowy.

Na podstawie powyższej umowy najmu oraz corocznie podejmowanej uchwały Rady Miejskiej w Zelowie w sprawie udzielenia pomocy rzeczowej Powiatowi Bełchatowskiemu na funkcjonowanie Filii Wydziału Komunikacji i Dróg, Gmina Zelów nieodpłatnie przekazała w korzystanie Powiatowi Bełchatowskiemu pomieszczenia biurowe i zapewniała pomoc rzeczową na usługi do kwoty 18 tys. złotych w danym roku z przeznaczeniem na:

- ponoszenie kosztów niezbędnych do utrzymania pomieszczeń, w tym związanych z dostępem do niezbędnych mediów i utrzymaniem czystości w tych pomieszczeniach,
- korzystanie z łączności – telefon, faks,
- zakup niezbędnego wyposażenia.

W siedzibie Urzędu Miejskiego w Zelowie w 2022 roku funkcjonował również Punkt Nieodpłatnej Pomocy Prawnej. Został on utworzony na podstawie porozumienia z dnia 19 października 2021 r. pomiędzy Powiatem Bełchatowskim i Gminą Zelów w sprawie udostępnienia lokalu biurowego na okres od 1 stycznia 2022 r. do 31 grudnia 2022 r. w celu realizacji przez Powiat zadania z zakresu udzielania nieodpłatnej pomocy prawnej, świadczenia nieodpłatnego poradnictwa obywatelskiego oraz edukacji prawnej. Punkt zlokalizowany jest w Urzędzie Miejskim w Zelowie p. 110. Porady prawne odbywały się w poniedziałki, środy i piątki.

W dniu 27 października 2022 r. podpisano kolejne porozumienie na funkcjonowanie przedmiotowego Punktu, które obowiązuje w okresie 1 stycznia 2023 r. – 31 grudnia 2023 r.

Nabory:

W 2022 r. ogłoszono 6 naborów kandydatów do pracy na stanowiska urzędnicze w Urzędzie Miejskim w Zelowie: referent ds. wymiaru podatków i opłat, referent ds. zarządzania mieniem gminnym, referent ds. utrzymania porządku i czystości, referent ds. planowania przestrzennego (nabór ogłoszony dwa razy), referent ds. gospodarki energetycznej.

Pozyskane środki finansowe:

W 2022 r. Gmina Zelów brała udział w procesie związanym z przygotowaniem i składaniem wniosków o przyznanie środków finansowych z Programu Operacyjnego Polska Cyfrowa na lata 2014-2020 Osi Priorytetowej V Rozwój cyfrowy JST oraz wzmocnienie cyfrowej odporności na zagrożenia REACT-EU działania 5.1 Rozwój cyfrowy JST oraz wzmocnienie cyfrowej odporności na zagrożenia dotycząca realizacji projektu grantowego „Cyfrowa Gmina”, a także Programu Operacyjnego Wiedza Edukacja Rozwój (PO WER) 2014-2020, Działanie 2.18 Wysokiej jakości usługi administracyjne dotycząca realizacji projektu pn. „Dostępny samorząd – granty”. Gmina Zelów w ramach programu „Cyfrowa Gmina” otrzymała grant w wysokości 446.280,00 zł, natomiast w ramach projektu „Dostępny samorząd - granty” – 51.500,00 zł.

PROMOCJA GMINY, W TYM WSPÓLPRACA KRAJOWA I MIĘDZYNARODOWA

Celem działań promujących gminę Zelów, które zostały zrealizowane w 2022 roku było kontynuowanie założeń podjętych w latach poprzednich, które skupiały się na skutecznym budowaniu pozytywnego wizerunku gminy wśród odbiorców wewnętrznych i zewnętrznych w oparciu o bogactwo wielokulturowe i wielowyznaniowe naszej miejscowości.

Ze względu na obchodzoną w 2022 roku rocznicę 65-lecia uzyskania praw miejskich przez Zelów realizacja wszelkich przedsięwzięć skupiała się na upamiętnieniu tego faktu. Jeszcze w 2021 roku powstało logo obchodów, którym przez cały miniony rok posługiwały się szkoły, organizacje itp. celem promocji tej rocznicy.

Działania marketingowo prowadzono dwutorowo tj. wprowadzono i zrealizowano nowe projekty z wysoko pozytywnym wydźwiękiem lokalnym i ponadregionalnym, a także mając na uwadze zaangażowanie wielu lokalnych grup społecznych w „życie gminy” wspierano inicjatywy oddolne oraz realizowano zadania wpisane w kalendarz wydarzeń okolicznościowych.

Orszak Trzech Króli w Zelowie

Ulicami Zelowa po raz drugi przeszedł Orszak Trzech Króli. Na trasie orszaku nie zabrakło scenek nawiązujących do tego święta oraz wspólnego śpiewania kolęd. Na koniec trzej królowie złożyli dary dzieciątku, po czym odbył się krótki koncert w wykonaniu zespołu

Laudate Dominum oraz scholii dziecięcej „Prowadź nas”. Tego dnia odbył się również konkurs na najciekawszy zelowski strój orszakowy.

W pomoc przy organizacji i zabezpieczeniu Orszaku czynnie włączyli się strażacy z OSP Kociszew, OSP Pożdżenice, OSP Sobki i OSP Zelów.



Zwycięzcy konkursu:



Podziel się historią

28 stycznia 1957 roku Zelów uzyskał prawa miejskie. Z okazji obchodzonej w 2022 roku 65. rocznicy powstała akcja „Podziel się historią” w ramach, której osoby posiadające w swych

domowych archiwach fotografie przedstawiające, jak na przestrzeni lat zmieniała się gmina Zelów udostępniły je celem ich wyeksponowania.

Tak powstała wystawa fotograficzna na Placu Dąbrowskiego w Zelowie, która prezentuje ciekawy materiał o historii naszej miejscowości i jej mieszkańców. Na ławkach znaleźć można zarówno zdjęcia powstałe przez te 65 lat, jak również o wiele starsze, które naprawdę warto obejrzeć.

W drugiej połowie roku do wystawy dodano kolejne fotografie tym razem prezentujące stare kadry z dziejów Zelowskiego Klubu Sportowego „Włókniarz” Zelów, który w 2022 roku obchodził 100-lecie powstania.



Tworzę w Gminie Zelów

Z myślą o tych, którzy wykonują swoje dzieła z niezwykłą pasją, cierpliwością i sercem powstał projekt TWORZĘ w gminie ZELÓW. Jego celem jest integracja, promocja i aktywizacja środowiska rękodzielników, twórców oraz artystów działających na terenie naszej gminy, a także identyfikacja produktów przez oznaczenie ich logo TWORZĘ w gminie

ZELÓW. Projekt jest szansą na pokazanie bogactwa twórczej działalności naszych mieszkańców oraz promocję gminy Zelów.

Obecnie w projekcie uczestniczy już osiem rękodzielniczek z terenu gminy Zelów.



Szydełkowanie



Makrama i ceramika



Florystyka



Decupage





Makrama



Ceramika

W ramach akcji „Tworzę w gminie Zelów” i przy współpracy z LGD "Dolina rzeki Grabi" odbyło się również bezpłatne szkolenie z zakresu podstaw księgowości dla rękodzielników oraz twórców z terenu Gminy Zelów, które obejmowało zagadnienia z zakresu działalności nierejestrowanej, form i rodzajów działalności gospodarczej oraz prawidłowego ewidencjonowania przychodów ze sprzedaży swoich wyrobów.



Akcje fotograficzne

W ciągu 2022 roku przeprowadzone były cztery akcje mające na celu ukazać zmieniające się pory roku w naszej gminie na fotografiach. Zgłoszone zdjęcia były prezentowane na naszym facebookowym profilu w ramach promocji gminy i jej mieszkańców.



Dla Włókniarza Żelów na 100-lecie

Na pamiątkę tej wyjątkowej rocznicy został zorganizowany konkurs plastyczny „Dla Włókniarza Żelów na 100-lecie” polegający na zaprojektowaniu nadruku na okolicznościową koszulkę nawiązującego do obchodów stulecia klubu. Nagrody laureatom zostały wręczone podczas oficjalnych obchodów klubu.



Kiermasz wielkanocny

Poszukiwanie wielkanocnych jajek z zagadkami nawiązującymi do historii Zelowa, barwne ozdoby wielkanocne, smakołyki oraz warsztaty tworzenia m.in. kartek świątecznych. To wszystko czekało na odwiedzających kiermasz wielkanocny na Placu Dąbrowskiego w Zelowie.

Podczas tego wydarzenia swoje prace prezentowały placówki oświatowe z terenu naszej gminy. Kiermasz został zorganizowany we współpracy ze Szkołą Podstawową nr 2 w Zelowie.



Zelowska potańcówka

Zelowska potańcówka w klimacie PRL-u została zorganizowana na okoliczność 65-lecia nadania praw miejskich Zelowowi. Mieszkańcy mogli nie tylko spędzić miło czas w rytmach muzyki z przed lat, ale również spróbować wody z saturatora, czy też potraw przygotowanych przez KGW Łobudziczanki.





Porządkowanie cmentarza w Zabłotach

Kontynuowaliśmy naszą akcję porządkowania starych cmentarzy znajdujących się na terenie gminy Zelów. Tym razem wspólnie sprzątałiliśmy dawny cmentarz w Zabłotach, który powstał na początku XIX wieku. Podczas prac m.in. oczyściliśmy zachowane jeszcze płyty, na których widnieją napisy w języku niemieckim.



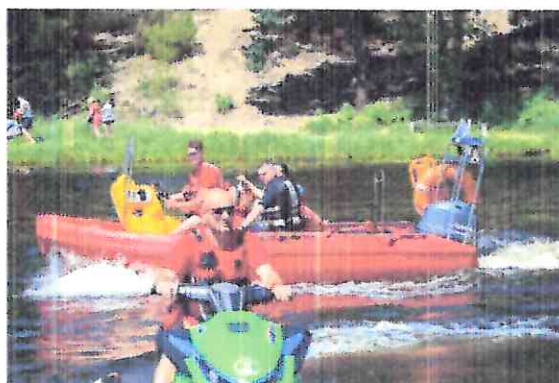
Tablica upamiętniająca ks. Jelinka

W dniu 19 czerwca tablica poświęcona ks. Janowi Jelinkowi została uroczyście odsłonięta w Parafii Ewangelicko-Reformowanej w Zelowie. Po nabożeństwie zgromadzeni wysłuchali życiorysu ks. Jelinka, a także przemów organizatorów tego wydarzenia oraz zaproszonych gości. Następnie nastąpiło uroczyste przecięcie wstęgi i odsłonięcie tablicy oraz złożenie kwiatów. Na zakończenie wysłuchano wiersza odczytanego w języku czeskim oraz pieśni husyckiej.



Plażówka na Patykach

26 czerwca na zbiornikiem „Patyki” zorganizowano plażówkę, podczas której m.in. rozegrany został turniej siatkówki plażowej, nasz zelowski strongman Kamil Wojtczyk zaprezentował pokaz siły – zarówno mali, jak i duzi mogli sprawdzić swoje możliwości pod okiem Kamila. Dostępne było stoisko policyjne, gdzie udzielano informacji w zakresie naboru do służby w policji. Nie zabrakło wspólnych działań policjantów i strażaków w zakresie bezpieczeństwa nad wodą. Ponadto ratownicy zaprezentują sprzęt wodny, a na dzieci będzie czekać mnóstwo atrakcji.





Dożynki Gminne

Wydarzenie zostało zorganizowane w Łobudzicach. Koordynacja prac przy realizacji zadania dotyczyła części oficjalnej dożynek. Obchody rozpoczęła Msza Święta w kościele pw. Św. Wawrzyńca, następnie barwny korowód dożynkowy przemaszerował w asyście Orkiestry Dętej z Kurowa na plac OSP w Łobudzicach, gdzie odbyła się część oficjalna. Na ręce gospodarzy dożynek złożono wieńce dożynkowe przygotowane przez następujące sołectwa: Łobudzice, Grębociny, Kolonia Kociszew, Kurówek, Zagłówek, a także Klub Seniora w Zalesiu. Natomiast wieńiec dożynkowy gminy Zelów prezentowali druhowie OSP i ludowy zespół artystyczny „Za miedzą”. Jego autorami byli pracownicy Środowiskowego Domu Samopomocy w Walewicach.

Uroczystości stały się także okazją do wyróżnienia przez Burmistrza Zelowa najlepszych rolników Gminy Zelów w 2022 r. Pamiątkowe statuetki i kwiaty otrzymali: Pani Małgorzata Dudek z Walewic, Pan Mirosław Fronczak z Łobudzic, Pan Paweł Gawlik z Łęk, Pan Radosław Kimmer z Pożdżenic, Pan Wiktor Retelewski zamieszkały w Bujnach Szlacheckich, Pan Marcin Szatkowski z Chajczyn, Pan Konrad Szinka z Zagłówek, Pan Radosław Szmigielski z Janowa oraz Pan Mateusz Szustakiewicz zamieszkały w Bujnach Szlacheckich. Burmistrz Zelowa podziękował również wszystkim Sołtysom za zaangażowanie na rzecz rozwoju sołectw gminy Zelów oraz Prezesom Ochotniczych Straży Pożarnych za ogromną, nieocenioną pomoc przy organizacji wszelkich przedsięwzięć realizowanych na terenie naszej gminy.

Podziękowania odebrały również przedstawicielki miejscowości, które przygotowały dożynkowy poczęstunek dla wszystkich. Były to: Bujny Szlacheckie, Ignaców, Kurów, Krześlów, Łobudzice, Sromutka oraz Wygielzów.

Następnie Sołtys Sołectwa Wygiełzów Pani Grażyna Brzozowska otrzymała od Burmistrza sierp, jako symbol organizacji przyszłorocznych dożynek właśnie w Wygiełzowie. Część oficjalną zakończył występ ludowego zespołu artystycznego „Za miedzą”.



Sprzątaliśmy na Patykach

We wrześniu, w ramach 29. Akcji Sprzątanie świata – Polska „Wszystkie śmieci są nasze” wspólnie z mieszkańcami gminy i powiatu sprzątaliśmy las wokół zbiornika Patyki.



Dzień Czeski w Zelowie

W październiku promowaliśmy gminę i jej mieszkańców na Dniu Czeskim, który został zorganizowany na terenie Parafii Ewangelicko-Reformowanej w Zelowie. Wzbogaciliśmy program tego wydarzenia o możliwość zagrania w naszą promocyjną grę XXL oraz stoiska z rękodziełem twórców biorących udział w projekcie „Tworzę w gminie Zelów”.



Nietypowy kalendarz adwentowy

Już po raz drugi z naszymi rękodzielniczkami i przedsiębiorcami zaprosiliśmy do przedsięwziętej akcji „Odkryj gminę Zelów na święta”. Nawiązując do charakteru funkcjonowania kalendarza adwentowego przez 24 dni zaczynając od 1 grudnia przedstawialiśmy na oficjalnym profilu facebookowym zagadki opisujące lub ukazujące miejsca, zabytki, atrakcje naszej gminy. Każdego dnia osoba, która jako pierwsza przesłała prawidłowe rozwiązanie zagadki na adres e-mailowy: konkursy@zelow.pl otrzymywała jeden upominek od jednego z partnerów naszej akcji. W sumie otrzymaliśmy ponad 500 maili z odpowiedziami. Naszymi partnerami byli: Ceramiczne Fantazje K&M, Kamila i Sznurek – Rękodzieło, Księgarnia Aldyn, Kwiatomania, Lawendowa Barć pod Lasem, Meluzyna świece ręcznie robione, Pasmanteria Autoren, Schola Dziecięca „Prowadź nas”, Sposoby na sznurek, ŚDS w Walewicach, Mała Dekoratornia Urszula Kowalska.



- przygotowanie uroczystości związanych z obchodami Narodowego Dnia Pamięci Żołnierzy Wyklętych, Święta Konstytucji, katastrofy lotniczej pod Smoleńskiem i Zbrodni Katyńskiej, Święta Niepodległości;
- udział w Akademii Sprawiedliwej Transformacji prowadzonej przez Łódzką Agencję Rozwoju Regionalnego S. A.
- prace związane z realizacją porozumienia międzygminnego dot. ZIT MOF Radomsko-Piotrków Trybunalski-Bełchatów.
- prace związane z projektem pn.: „Odnawialne źródła energii na terenie gminy Zelów” złożonym w ramach konkursu zamkniętego dla naboru nr RPLD.04.01.02-IZ.00-10-001/21 wniosków o dofinansowanie projektów w ramach Osi Priorytetowej IV Gospodarka niskoemisyjna Działanie IV.1 Odnawialne źródła energii Poddziałanie IV.1.2 Odnawialne źródła energii Regionalnego Programu Operacyjnego Województwa Łódzkiego na lata 2014-2020.

Prowadzone działania to także informowanie odbiorców o tym, co na bieżąco dzieje się w naszej gminie. Narzędzia poprzez, które przekazywane są wiadomości to oficjalna strona internetowa gminy www.zelow.pl oraz profil społecznościowy na portalu Facebook i Youtube.

Wydawany jest również „Informator Zelowski”. W 2022 roku wydano cztery numery w nakładzie 1 500 szt. Gazeta kolportowana jest na terenie gminy, a także przesyłana do ważnych ośrodków kultury i bibliotek. Ponadto każdy numer dostępny jest na oficjalnej stronie internetowej gminy.

Ważny aspekt pracy stanowi współpraca gminy Zelów z miastami partnerskimi. W roku 2022 prowadzono korespondencję kurtuazyjną z władzami Związku Gmin Neuenhaus (Niemcy), Valasky Klobouky (Czechy) i Krasylowa (Ukraina). Ponadto czynnie włączyliśmy się w prace związane ze zbiórkami prowadzonymi na rzecz pomocy Ukrainie m.in. poprzez zbiórki z Neuenhaus.

REALIZACJA UCHWAŁ RADY MIEJSKIEJ

Zgodnie z art. 30 ust. 1 ustawy z dnia 8 marca 1990 roku o samorządzie gminnym Burmistrz Zelowa jako organ wykonawczy realizował uchwały podjęte przez Radę Miejską w Zelowie podjęte w 2022 r. w sposób określony uchwałami.

W 2022 r. Rada Miejska w Zelowie obradowała i podejmowała stosowne uchwały zgodnie z planem pracy rady, który został przyjęty Uchwałą Nr XXXII/378/2021 podjętą w dniu 30 grudnia 2021 roku w sprawie uchwalenia planu pracy Rady Miejskiej w Zelowie na 2022 rok. Wypełniając dyspozycję zawartą w planie pracy w 2022 roku Rada Miejska obradowała na 10 sesjach zwyczajnych. Na sesjach podjętych zostało 131 uchwał.

Wśród podjętych przez Radę uchwał większość dotyczyła spraw z zakresu finansów gminy, gospodarowania mieniem komunalnym, pomocy społecznej, spraw związanych z oświatą i ochroną środowiska.

Zgodnie z art. 7 ust. 1 pkt 1 ustawy o dostępie do informacji publicznej, wszystkie uchwały opublikowane zostały w Biuletynie Informacji Publicznej, zaś uchwały stanowiące akty prawa miejscowego w Dzienniku Urzędowym Województwa Łódzkiego.

Współpraca z innymi społecznościami samorządowymi

Związek Komunalny Gmin z siedzibą w Kleszczowie.

Gmina Zelów jest członkiem Związku Komunalnego Gmin z siedzibą w Kleszczowie (Statut Związku Komunalnego Gmin z/s w Kleszczowie stanowiący załącznik do uchwały nr 1/XII/99 Walnego Zgromadzenia Delegatów Związku Komunalnego Gmin z/s w Kleszczowie z dnia 2 lipca 1999 r. (Dz. Urz. Województwa Łódzkiego z dnia 17 listopada 2000 r. Nr 136, poz. 804).

Organami Związku są:

1. Zgromadzenie Związku, które jest organem stanowiącym i kontrolnym Związku,
2. Zarząd Związku, który jest organem wykonawczym Związku.

Każda gmina ma w Zgromadzeniu dwóch przedstawicieli - przedstawicielami Gminy Zelów w Zgromadzeniu Delegatów Związku Komunalnego Gmin z/s w Kleszczowie jest Burmistrz Zelowa. P. Tomasz Jachymek i Przewodniczący Rady Miejskiej w Zelowie p. Sylwester Drozdowski (na podstawie Uchwały Nr II/18/2018 Rady Miejskiej w Zelowie z dnia 3

grudnia 2018 roku w sprawie wyznaczenia dodatkowego przedstawiciela Gminy Zelów do Zgromadzenia Delegatów Związku Komunalnego Gmin z/s w Kleszczowie.

LGD Dolina rzeki Grabi.

Stowarzyszenie o nazwie Lokalna Grupa Działania „Dolina rzeki Grabi” powstało w 2008 r. Gmina Zelów jest członkiem tego stowarzyszenia (Uchwała Nr XXIII/184/2008 z dnia 23 października 2008 roku w sprawie wyrażenia woli przystąpienia Gminy Zelów do Stowarzyszenia – Lokalna Grupa Działania pn. „Dolina rzeki Grabi”. Stowarzyszenie jest dobrowolnym, samorządnym trwałym zrzeszeniem osób fizycznych i osób prawnych, w tym jednostek samorządu terytorialnego, mającym na celu działanie na rzecz zrównoważonego rozwoju obszarów wiejskich. W ramach stowarzyszenia gmina m.in. pozyskała środki zewnętrzne na remont świetlicy w Ignacowie.

Związek Miast Polskich .

Gmina Zelów należy do Związku od roku 1992 (Uchwała Nr XXXI/185/1992 r. w sprawie przystąpienia do Związku Miast Polskich). Związek Miast Polskich jest stowarzyszeniem miast, mającym na celu wspieranie idei samorządu terytorialnego oraz dążenie do gospodarczego i społeczno-kulturalnego rozwoju miast polskich. Organami Związku są: Zgromadzenie Ogólne, Zarząd i Komisja Rewizyjna. W skład Zgromadzenia Ogólnego wchodzi osoby delegowane odpowiednimi uchwałami przez rady miast, które przystąpiły do Związku.

Z ramienia Gminy Zelów delegatem do Zgromadzenia Ogólnego Związku Miast Polskich jest Burmistrz Zelowa p. T. Jachymek (na podstawie Uchwały Nr IV/32/2018 z dnia 27 grudnia 2018 roku w sprawie wyboru delegata do Zgromadzenia Ogólnego Związku Miast Polskich).

BURMISTRZ
mgr Tomasz Jachymek