



Raport
o stanie
Gminy Zelów
za 2021 rok

Spis treści

Spis treści

Słowo wstępne	4
OGÓLNA CHARAKTERYSTYKA GMINY, DEMOGRAFIA	8
GOSPODARKA, RYNEK PRACY	9
INWESTYCJE.....	10
FINANSE GMINY	24
Realizacja funduszu sołectkiego:	26
INFORMACJA O REALIZACJI STRATEGII ROZWOJU GMINY.....	30
GOSPODARKA PRZESTRZENNA.....	31
ZASOBY MATERIALNE GMINY.....	31
Program gospodarowania mieszkaniowym zasobem gminy	31
Wielkość zasobu mieszkaniowego	33
Stan techniczny zasobu	34
Analiza zapotrzebowania na lokale mieszkalne i socjalne	35
Sprzedaż lokali.....	35
Plan wykorzystania zasobu nieruchomości gminy	39
Inne programy	42
INFRASTRUKTURA KOMUNALNA	46
Drogi gminne	46
Oświetlenie drogowe	47
Sieć wodociągowa i kanalizacyjna	48
Transport zbiorowy	48
Gospodarka odpadami komunalnymi	50
Program usuwania wyrobów zawierających azbest.....	52
POLITYKA SPOŁECZNA	54
Praca socjalna	57
Wspieranie rodziny przeżywającej trudności	58
Piecza zastępcza	58
Kadra MGOPS	59
Aktywność projektowo- konkursowa	61
Gminny Program Profilaktyki i Rozwiązywania Problemów Alkoholowych na 2020 r.....	71

Miejska Komisja Rozwiązywania Problemów Alkoholowych w Zelowie	72
Gminny Program Przeciwdziałania Narkomanii na lata 2018-2020	74
Program współpracy z organizacjami pozarządowymi	76
OCHRONA ZDROWIA	77
Poradnia POZ.....	79
Gminny Program Ochrony Zdrowia Psychicznego na lata 2018-2022	82
Narodowy Program Zdrowia na lata 2016-2020	83
EDUKACJA, KULTURA, SPORT	84
Przedszkola	86
Pomoc materialna dla uczniów	86
Stypendium motywacyjne	88
Dowóz uczniów do szkół.....	88
Działalność Domu Kultury w Zelowie	88
Biblioteka Publiczna Miasta i Gminy Zelów.....	94
Sport	100
BEZPIECZEŃSTWO PUBLICZNE I OCHRONA PRZECIWPOŻAROWA.....	101
Ocena zagrożenia pożarowego w gminie Zelów	105
Budżet OSP	107
Działalność prewencyjna	109
ADMINISTRACJA	111
PROMOCJA GMINY, W TYM WSPÓŁPRACA KRAJOWA I MIĘDZYNARODOWA	114
REALIZACJA UCHWAŁ RADY MIEJSKIEJ	130
Współpraca z innymi społecznościami samorządowymi	131

Słowo wstępne

Szanowni Państwo!

Już po raz trzeci mam zaszczyt prezentować Raport o stanie Gminy Zelów. To okazja do pochwalenia się sukcesami i osiągnięciami naszej lokalnej społeczności, a zarazem możliwość weryfikacji pracy mojej oraz gminnych urzędników przez radnych i mieszkańców gminy.

Niestety kolejny rok upłynął pod znakiem pandemii związanej z wirusem covid-19. Jednak tak jak w 2020 roku, tak i w roku 2021, mimo ograniczeń, restrykcji i trudności, prowadziliśmy działalność ukierunkowaną na rzecz naszych mieszkańców. Na uwagę oczywiście zasługuje fakt, że kolejny rok pandemii Urząd Miejski w Zelowie każdego dnia był otwarty dla mieszkańców gminy ale i przyjezdnych. W maksymalnie możliwy i bezpieczny ze względów organizacyjnych i epidemicznych sposób prowadziliśmy obsługę bieżących spraw obywateli i oczywiście dbaliśmy o dalszy rozwój naszej gminy.

W tym miejscu ponownie dziękuję dyrektorom i kierownikom gminnych jednostek organizacyjnych, kierownikom referatów oraz pracownikom urzędu za zaangażowanie i wspólną pracę w tym trudnym czasie.

Ten ciężki rok był jednak kolejnym rokiem sukcesów, do których zaliczam wykonanie inwestycji na terenie gminy za ponad sześć milionów złotych, czyli na podobnym poziomie jak w roku 2020. Z sukcesami sięgaliśmy również po środki zewnętrzne na różnego rodzaju projekty, inwestycje i przedsięwzięcia. Dzięki zaangażowaniu i współpracy w 2021 roku nasza gmina pozyskała blisko dziesięć milionów złotych, czyli o prawie cztery miliony złotych więcej niż w roku ubiegłym!

Gmina Zelów wymaga jeszcze wielu zmian. Zapóźnienia z poprzednich lat nie da się odrobić w krótkim czasie, tym bardziej, że wachlarz potrzeb jest ogromny i dotyczy oczywiście nie tylko samego miasta ale i obszarów wiejskich. Przy obecnych cenach za materiały i wykonawstwo, pozyskane miliony złotych nie przynoszą tak spektakularnych zmian, jak dawniej. Jednak sukcesywnie wzbogacamy naszą gminę o inwestycje, których oczekują nasi mieszkańcy. To przede wszystkim budowa dróg, remonty istniejących, przebudowy gruntowych, a także budowa sieci wodociągowo-kanalizacyjnych w naszej gminie.

Tak jak Państwo, również i ja oraz gminni urzędnicy chcemy jeździć samochodami po dobrych nawierzchniach, płynnie i bezpiecznie, bez strachu o wpadnięcie w wyrwę na drodze. Dlatego kolejne odcinki gminnych ulic i dróg przywracamy do współczesnych wymagań technicznych, a zniszczone po zimie fragmenty zabezpieczamy i remontujemy. Zaznaczyć należy, że za stan dróg na terenie gminy Zelów odpowiada kilku zarządców. Przez teren gminy Zelów przebiegają drogi powiatowe (np. droga Kącik – Wygoda- Krześlów – Zalesie, Kociszew – Karczmy), za które odpowiedzialne jest Starostwo Powiatowe w Bełchatowie, drogi wojewódzkie (np. Łask – Zelów – Bełchatów, Buczek – Krześlów – Szczerców), za które odpowiedzialny jest Zarząd Dróg Wojewódzkich w Łodzi. Znając doskonale stan dróg powiatowych i wojewódzkich na terenie gminy Zelów, monitujemy ich właścicieli o remonty i modernizacje aby poprawić komfort jazdy.

Drugą bolączką i pilną potrzebą jest budowa kanalizacji i sieci wodociągowych. Dlatego kolejny rok kontynuowaliśmy rozbudowę systemów wodno-kanalizacyjnych w Zelowie i rozbudowę gminnej sieci wodociągowej na terenie sołectw.

Niezwykle ważne jest dla mnie również bezpieczeństwo moich mieszkańców. Dlatego wzmacniamy ochotnicze straże pożarne z terenu gminy, zakupując niezbędny sprzęt ratowniczy, wymieniając wyeksploatowane samochody pożarnicze i unowocześniając strażackie remizy. Dlatego ściśle współpracujemy z policją, przekazując sprzęt komputerowy, środki finansowe na ponadnormatywne patrole. Dlatego modernizujemy naszą gminną przychodnię – Zelowskie Centrum Medyczne, remontując gabinety, zatrudniając nowych specjalistów, co również przekłada się na dodatni wynik finansowy przychodni kolejny rok z rządu i wzrost zadeklarowanych pacjentów. W tym miejscu nie można pominąć sukcesu, jakim jest stacjonowanie Zespołu Ratownictwa Medycznego w Zelowie. Stacjonowanie karetki wraz z ratownikami znacznie poprawiło bezpieczeństwo zdrowotne na naszym terenie. Po wielu latach prób wreszcie nasza gmina doczekała się zabezpieczenia medycznego!

Pierwszy raz w historii zbiornika wodnego Patyki zadbaliśmy również o wakacyjne bezpieczeństwo osób korzystających z wodnych atrakcji. Codzienne dyżury ratowników w okresie wakacyjnym, regularne badania jakości wody sprawiły, że można było wreszcie zdjąć zakaz kąpieli w zbiorniku Patyki. Zmodernizowaliśmy i poszerzyliśmy również plażę oraz poprawiliśmy zejście do wody aby każdy z wypoczywających nad naszym zbiornikiem mógł bezpiecznie i komfortowo z niego korzystać.

Dużą wagę przywiązujemy do starszej części naszej społeczności, czyli do seniorów. Z myślą o nich kolejny rok aktywnie działał Klub Seniora w Zalesiu, który cieszy się ogromnym zainteresowaniem uczestników, ale też stanowi wzorcowy przykład działalności na rzecz starszego pokolenia na skalę województwa. Ponadto organizujemy różnego rodzaju akcje i przedsięwzięcia, które aktywizują naszych seniorów i pokazują, że ich wiedza, doświadczenie i przeżycia są dla nas bardzo cenne.

Edukacja młodego pokolenia to najważniejsze zadanie każdego samorządu. Również Gmina Zelów swoje liczne działania ukierunkowuje na rozwój szkolnictwa. Doposażamy nasze szkoły w potrzebne pomoce dydaktyczne, przeprowadzamy remonty i modernizacje budynków, aby nauka w nich była przyjemnością i przynosiła doskonałe rezultaty. Doskonale funkcjonuje również Gminny Żłobek w Bujnach Szlacheckich, w którym nasi mali Mieszkańcy każdego dnia spędzają czas pod profesjonalnym okiem opiekunów, dzięki czemu ich rodzice mogą poświęcić się sprawom zawodowym.

Ścisłe współpracujemy z sołtysami z terenu gminy. Dzięki dobremu współdziałaniu realizujemy wiele inicjatyw z Funduszu Sołectkiego, w których to mieszkańcy poszczególnych miejscowości decydują o wydatkach, zakupach i inwestycjach na naszym terenie. Wiele z tych inicjatyw dotyczy integracji mieszkańców, co we współczesnych czasach jest niezwykle potrzebne. Wspomnieć należy, że w 2021 roku aż pięć naszych sołectw otrzymało dodatkowe wsparcie finansowe z Urzędu Marszałkowskiego w ramach programu „Sołectwo na Plus”.

Szanowni Państwo!

W Raporcie o stanie Gminy Zelów za 2021 rok znajdziecie szczegółowe informacje o zeszłorocznych działaniach zelowskiego samorządu. Zachęcam do lektury.

Wyrażam przekonanie, że działania podejmowane przez Gminę Zelów oceniane są przez Państwa pozytywnie. Dziękuję też Wam, wszystkim Społecznikom, Sołtysom, Radnym, Pracownikom gminnych jednostek i spółki, działaczom sportowym, członkom stowarzyszeń i instytucji za tworzenie tego wspaniałego klimatu Zelowa, za promowanie naszej Małej Ojczyzny, za liczne inicjatywy i działania dla dobra wspólnego. Zawsze uważałem, że tylko współdziałając we wzajemnym zrozumieniu, możemy osiągnąć więcej niż inni, możemy być wzorem dla ościennych gmin i dla naszych obywateli!

Życzę Mieszkańcom Gminy Zelów wszystkiego dobrego w życiu osobistym, spełnienia marzeń, zdrowia i komfortowego mieszkania na terenie naszej gminy.

Tomasz Jachymek
Burmistrz Zelowa

OGÓLNA CHARAKTERYSTYKA GMINY, DEMOGRAFIA

Gmina Zelów położona jest w centralno-południowej części województwa łódzkiego. W strukturze samorządowej znajduje się w powiecie bełchatowskim, w jego północno-zachodniej części. Sąsiaduje od północy z gminą Dłutów, od wschodu z gminami Drużbice i Bełchatów, od południa z gminami Kluki i Szczerców oraz od zachodu z gminami Widawa, Sędziejowice i Buczek. Gmina Zelów zajmuje powierzchnię 16821 ha i jest jedną z większych gmin w województwie łódzkim. Swym zasięgiem obejmuje 35 sołectw i 63 miejscowości.

Stan ludności Gminy Zelów na dzień 31.12.2021 r.:

Teren miejski	Teren wiejski	Ogółem
7347	7340	14687

W odniesieniu do roku 2020 ogólnie w Gminie odnotowano spadek ludności zameldowanej na pobyt stały, przy czym w mieście ubyło 123 osób a na terenie wiejskim Gminy przybyło 16 osób.

W 2021 roku zarejestrowano 61 małżeństw (24 z nich to śluby cywilne, w tym 2 poza urzędem stanu cywilnego) oraz 97 zgonów. Wydano 1456 odpisów aktu stanu cywilnego, do rejestru stanu cywilnego wprowadzono 942 akty stanu cywilnego. Na podstawie ustawy z dnia 17 października 2008 r. o zmianie imienia i nazwiska w 2021 r. prowadzono 2 postępowania - wydano decyzje pozytywne. Dokonano 9 transkrypcji aktu urodzenia, 2 transkrypcje aktu małżeństwa i 1 transkrypcję aktu zgonu. Przyjęto 13 oświadczeń o uznaniu ojcostwa, a 12 parom wręczono medale za długoletnie pożycie małżeńskie.

GOSPODARKA, RYNEK PRACY

Według stanu na dzień 3 stycznia 2022 r. w Centralnej Ewidencji i Informacji o Działalności Gospodarczej (CEIDG) zarejestrowanych było 865 wpisów przedsiębiorców, dla których główne miejsce wykonywania działalności gospodarczej znajduje się na terenie Gminy Zelów (w tym spółki cywilne - 31 podmiotów, wpisy zawieszono – 151 podmiotów gospodarczych, wpisy przedsiębiorców, którzy nie rozpoczęli działalności – 7).

Biorąc pod uwagę rodzaj wykonywanej działalności na terenie Gminy Zelów w CEIDG najwięcej wpisów dotyczy działalności usługowej i branży budowlanej (wykonywanie pozostałych robót budowlanych wykończeniowych - 315 wpisów, pozostałe specjalistyczne roboty budowlane, gdzie indziej niesklasyfikowane – 288 wpisów, zakładanie stolarki budowlanej – 276 wpisów, posadzkarstwo, tapetowanie i oblicowywanie ścian – 267 wpisów, tynkowanie – 266 wpisów, malowanie i szklenie – 260 wpisów, roboty budowlane związane ze wznoszeniem budynków mieszkalnych i niemieszkalnych – 218 wpisów). Następne w kolejności są usługi transportowe (transport drogowy towarów – 203 wpisy) oraz handel (pozostała sprzedaż detaliczna poradzona w niewyspecjalizowanych sklepach – 179 wpisów).

Ponadto w Krajowym Rejestrze Sądowym (KRS) zarejestrowanych jest 58 podmiotów gospodarczych, które swoją siedzibę mają na terenie Gminy Zelów.

Liczba osób bezrobotnych z terenu gminy Zelów zarejestrowanych w Powiatowym Urzędzie Pracy w Bełchatowie wynosiła na koniec grudnia 2021r. 664 osoby, co stanowiło 27,3 % ogółu bezrobotnych z terenu powiatu bełchatowskiego.

Porównując stan bezrobocia z poprzednim analogicznym okresem liczba bezrobotnych w gminie Żelów spadła o 37 osób, tj o 5,3%.

Liczba osób zarejestrowanych w PUP filii w Żelowie na koniec 2021 r. wynosiła ogółem 664 osoby w tym:

- kobiet – 333 osób,
- mężczyzn - 331 osób,
- z prawem do zasiłku - 60 osób (23 kobiety, 37 mężczyzn),
- bez prawa do zasiłku - 604 osób (310 kobiet, 294 mężczyzn),
- z terenów wiejskich - 310 osób (159 kobiet , 151 mężczyzn),
- z terenów miejskich - 354 osób (174 kobiet, 180 mężczyzn).

INWESTYCJE

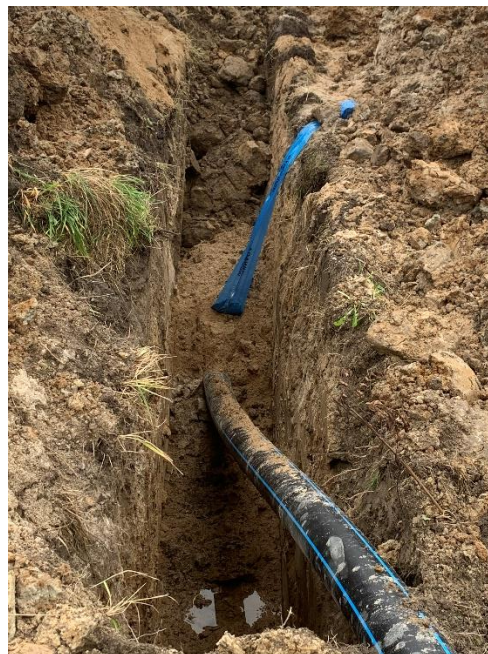
Podsumowując rok 2021 należy stwierdzić, że wydatki inwestycyjne utrzymane zostały na poziomie roku poprzedniego i wyniosły ponad 6,3 mln zł.

Poniżej przedstawiamy realizowane większe zadania inwestycyjne.

Budowa sieci wodociągowej wraz z wyprowadzeniami i przykanalikami w obrębie pasa drogowego w miejscowości Nowa Wola, Kolonia Poźdzenice, Ignaców.

Rozpoczęto realizację zadania, na które mieszkańcy wsi oczekiwali od wielu lat. Umowę z wykonawcą robót na realizację zadania zawarto w 2021 roku na kwotę 1.897.754,04 zł z terminem zakończenia w ciągu 11 miesięcy. W roku 2021 zakończono I etap inwestycji, zgodnie z harmonogramem rzeczowo finansowym. Pozostałe prace, tj. zakończenie sieci wodociągowej, wykonanie wyprowadzeń w granicach pasa drogowego oraz roboty odtworzeniowe nawierzchni dróg wykonane zostaną w roku 2022.

Na realizację zadania Gmina Zelów otrzymała dofinansowanie w formie dotacji ze środków Rządowego Funduszu Inwestycji Lokalnych, w wysokości **1.800.000,00 zł.**



Budowa sieci wodociągowej wraz z odgałęzieniami w granicach pasów drogowych w gm. Zelów, msc. Ostoja, Kolonia Grabostów, Kolonia Ostoja.

W roku 2020 podpisano umowę z wykonawcą sieci wodociągowej w miejscowościach Ostoja, Kolonia Grabostów i Kolonia Ostoja w naszej gminie. Roboty rozpoczęto oraz zakończono w umownym terminie. Wartość robót wyniosła 1.143.900,00 zł.

Na realizację zadania Gmina otrzymała dofinansowanie ze środków PROW w wysokości 63,63 % kosztów kwalifikowanych, co stanowi 591.759,00 zł.



Budowa kanalizacji sanitarnej, kanalizacji deszczowej, sieci wodociągowej w ul. Zofii i Górnej w Zelowie.

W dniu 24.06.2021r. podpisano umowę z wykonawcą zadania na budowę infrastruktury wodno-kanalizacyjnej w ulicach Zofii i Górnej w Zelowie.

W ramach zadania wybudowane zostaną sieci kanalizacji sanitarnej, kanalizacji deszczowej, sieci wodociągowej oraz wyprowadzenia w granicach pasa drogowego. Zadanie obejmuje również odbudowę pasa drogowego z tłuczni kamiennego. Całość prac, których wartość wyniesie ponad 3,5 mln zł zostanie zakończona w ciągu 11 miesięcy od dnia podpisania umowy. W roku 2021 zakończono etap budowy zgodnie z założeniami harmonogramu rzeczowo-finansowego.

Na realizację zadania Gmina Zelów otrzymała dofinansowanie w formie dotacji ze środków Rządowego Funduszu Inwestycji Lokalnych, w wysokości 771.331,00 zł oraz 1.800.000,00 zł.



Budowa kanalizacji sanitarnej, kanalizacji deszczowej, sieci wodociągowej wraz z wyprowadzeniami i przykanalikami w obrębie pasa drogowego ul. Leśnej.

W roku 2021 podpisano umowę z wykonawcą i rozpoczęto realizację zadania polegającego na budowie infrastruktury wodno-kanalizacyjnej w ulicy Leśnej w Zelowie. W ramach zadania wybudowane zostaną sieci kanalizacji sanitarnej, kanalizacji deszczowej, sieci wodociągowej oraz wyprowadzenia (przyłącza) w granicach pasa drogowego. Zadanie obejmuje również odbudowę pasa drogowego z tłuczni kamiennego. Całość prac, których wartość wyniesie ponad 2.7 mln zł zostanie zakończona w 2022r. W roku 2021 zakończono etap budowy

zgodnie z założeniami harmonogramu rzeczowo-finansowego, za kwotę 590.000,00 zł.

Na realizację zadania Gmina Zelów otrzymała dofinansowanie w formie dotacji ze środków Rządowego Funduszu Inwestycji Lokalnych, w wysokości 2.000.000,00 zł.



Budowa kanalizacji sanitarnej, kanalizacji deszczowej, sieci wodociągowej wraz z wyprowadzeniami i przykanalikami w obrębie pasa drogowego ul. Poprzecznej.

W roku 2021 podpisano umowę z wykonawcą i rozpoczęto realizację kolejnego zadania współfinansowanego ze środków Rządowego Funduszu Inwestycji Lokalnych. Dzięki otrzymanemu wsparciu możliwa będzie budowa infrastruktury wodno-kanalizacyjnej w ulicy Poprzecznej w Zelowie. W ramach zadania wybudowane zostaną sieci kanalizacji sanitarnej, kanalizacji deszczowej, sieci wodociągowej oraz wyprowadzenia (przyłącza) w granicach pasa drogowego. Zadanie obejmuje również odbudowę pasa drogowego z tłuczni kamiennego. Całość prac zostanie zakończona w 2022r. W roku 2021 zakończono etap budowy zgodnie z założeniami harmonogramu rzeczowo-finansowego, za kwotę 590.000,00 zł. Wartość robót wyniesie blisko 2,3 mln zł.

Na realizację zadania Gmina Zelów otrzymała dofinansowanie w formie dotacji ze środków Rządowego Funduszu Inwestycji Lokalnych, w wysokości 2.000.000,00 zł.

Poza inwestycjami z zakresu gospodarki wod-kan na terenie gminy prowadzono istotne dla mieszkańców inwestycje:

1. Zakończono realizację termomodernizacji OSP w Grabostowie.

Umowa z Wykonawcą podpisana została w roku 2020. Z uwagi na opóźnienie zawinione przez Wykonawcę prace zostały zakończone w roku 2021, a Wykonawcę obciążono kosztami i karami wynikającymi z zawartej umowy. Dzięki inwestycji stary budynek OSP został podany termomodernizacji. Docieplono ściany i fundamenty, wymieniono drzwi (bramę) do garażu oraz wykonano opaskę z kostki brukowej.

2. Termomodernizacja budynku komunalnego przy ul. Kościuszki 28 i budynku komunalnego przy ul. Kościuszki 30 w Zelowie. Dzięki pozyskanym środkom z budżetu powiatu bełchatowskiego wykonano termomodernizację dwóch budynków przy ul. Kościuszki w Zelowie. Inwestycje, których koszt wyniósł prawie 300 tys. zł zostały dotowane kwotą 150.700,00 zł.





3. Naprawa mostu na Fraszce.

W roku 2021 wykonano gruntowną naprawę mostu w miejscowości Fraszka. Prace remontowe wykonano w oparciu o opracowaną dokumentację techniczną. W ramach zadania oczyszczono gruntownie konstrukcję mostu, uzupełniono ubytki w płycie i fundamentach, wykonano nową nawierzchnię i bariery ochronne. Zadanie wykonane zostało w umownym terminie. Wartość robót wyniosła 164.205,00 zł.





4. Wykonanie nawierzchni na drodze gminnej w Marszywcu.

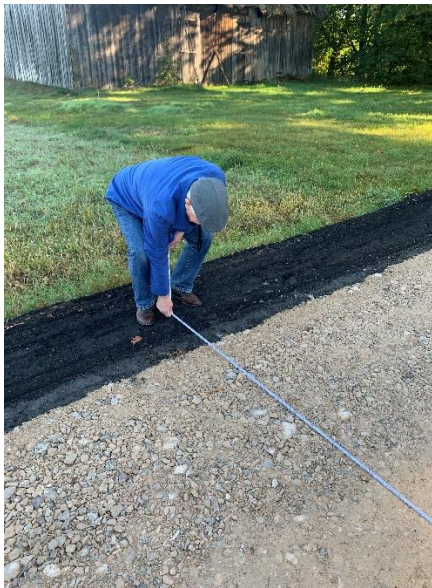
W roku 2021 wykonano remont drogi w Marszywcu. Nową nawierzchnię wybudowano w oparciu o opracowaną w roku 2020 dokumentację projektową. W ramach inwestycji wykonano podbudowę tłuczniovą oraz nawierzchnię emulsyjno-grysową.

Na realizację zadania Gmina Żelów otrzymała dotację z Gminy Kleszczów w kwocie 349.205,00 zł. Wartość całego zadania wyniosła 428.079,36 zł.



5. Remont drogi w miejscowości Pawłowa.

Zadanie obejmowało remont drogi w miejscowości Pawłowa. Wykonano podbudowę z tłucznia kamiennego oraz nową nawierzchnię emulsyjno-grysową. Inwestycja, której wartość wyniosła 270.504,37 zł współfinansowaną została w formie dotacji w ramach modernizacji dróg dojazdowych do gruntów rolnych w wysokości 106.770,00 zł.



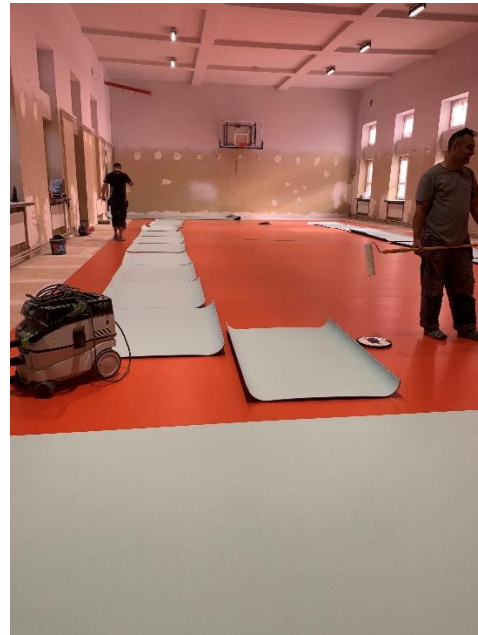
6. Wykonano rozbiórkę pozostałości budynku po nieczynnej cegielni przy ul. Cegielnianej w Zelowie. Roboty, których wartość wyniosła 151.500,00 zł, wykonane zostały przez profesjonalną firmę z terenu naszej gminy.



7. Wymiana podłogi na Sali gimnastycznej w ZSO w Zelowie.
- Długoletnia eksploatacja sali gimnastycznej w Zespole Szkół Ogólnokształcących w Zelowie, przez kolejne pokolenia uczniów szkoły, przyczyniła się do znacznej degradacji podłogi. Dalsze użytkowanie Sali stało się niemożliwe, a zły stan podłogi zagrażał bezpieczeństwu uczniów. Z tego powodu w roku 2021 przystąpiono do wymiany podłogi. Wykonano projekt techniczny, a następnie przystąpiono do realizacji robót. Rozebrano

całą, starą konstrukcję podłogi, zasypano nieczynne kanały, a następnie wykonano nową konstrukcję podłogi sportowej.

Inwestycja, której wartość wyniosła 417.585,00 zł, dotowana została ze środków Gminy Kleszczów kwotą 300.000,00 zł.



8. W 2021 roku wykonano renowację boiska zlokalizowanego przy ul. Lubelskiej w Zelowie. Na zadanie otrzymano dotację z Urzędu Marszałkowskiego w Łodzi w wysokości 65.000,00 zł, koszt całego zadania wyniósł 94.995,00 zł.
Renowacja polegała na wykonaniu nowej nawierzchni boiska, naprawie i uzupełnieniu elementów nawodnienia murawy oraz zamontowaniu piłkochwytów.



Oprócz wykonanych remontów i modernizacji dróg zlecono i opracowano szereg map do celów projektowych i dokumentacji projektowych, które w przyszłych latach pozwolą na poprawę istniejącej infrastruktury:

- przebudowy rowu P,
- budowy wodociągu Ostoja – Marszywiec (spinka wodociągów),
- wymiany wodociągu Sromutka – Pukawica,
- drogi ulica Łąkowa w Zelowie,
- nawierzchni chodnika w Ignacowie,
- nawierzchni chodnika ul. Wolności w Zelowie,
- nawierzchni drogi Bujny Księżę,

- nawierzchni drogi ul. Leśniczówka,
- nawierzchni drogi Mauryców – Pożdżenice,
- nawierzchni drogi Pożdżenice – Sobki,
- nawierzchni drogi Wola Pszczólecka,
- przebudowy kotłowni miejskiej w Zelowie.

Kontynuowano prace w ramach funduszy sołeckich w Ochotniczych Strażach Pożarnych zlokalizowanych na terenie naszej Gminy:

- budowa garażu OSP Kolonia Pożdżenice,
- budowa garażu OSP Sobki,
- dobudowa części garażowej przy OSP Sromutka,
- dobudowa kotłowni wraz z instalacją centralnego ogrzewania OSP Wypychów,
- remont podłogi w części garażowej OSP w Bujnach Szlacheckich.

Realizowano szereg zadania w ramach funduszu sołeckiego:

- budowa placu zabaw dla dzieci przy Szkole Podstawowej w Łobudzicach,
- budowa oświetlenia ulicznego w Bujnach Księżych,
- budowa oświetlenia ulicznego w Chajczynach,
- budowa oświetlenia ulicznego w Dąbrowie,
- budowa oświetlenia ulicznego w Grębocinach,
- budowa oświetlenia ulicznego w Kolonii Łobudzice,
- rozbudowa oświetlenia ulicznego w Maurycowie,
- budowa altany w Łękach,
- budowa altany w Pszczólkach,
- budowa placu zabaw i siłowni zewnętrznej w Kociszewie,
- budowa placu zabaw w Ignacowie,
- budowa placu zabaw w Janowie,

- budowa placu zabaw w Ostoi,
- budowa siłowni zewnętrznej w Wypychowie,
- malowanie pomieszczeń świetlicy wiejskiej w Pożdżenicach.

FINANSE GMINY

Budżet Gminy Zelów, czyli plan dochodów i wydatków stanowiący podstawę gospodarki finansowej Gminy na 2021 r. został uchwalony na sesji Rady Miejskiej w dniu 30 grudnia 2020 r. Po stronie dochodów uchwalono wówczas kwotę 70.068.600,00 zł, po stronie wydatków – 72.363.066,94 zł.

W wyniku wprowadzonych w trakcie 2021 r. zmian, na dzień 31 grudnia 2021 r. plan dochodów wyniósł 79.056.028,58 zł, plan wydatków – 80.306.235,73 zł.

Zaplanowane dochody zostały wykonane w 110,4 %, co stanowi kwotę 87.246.699,35 zł, a ich realizacja przebiegała bez większych zakłóceń. Na ww. dochody w głównej mierze, bo w ponad 69%, składały się dotacje z budżetu państwa, które są przeznaczane na ściśle określone zadania (głównie dotyczące zadań związanych z pomocą społeczną), oraz subwencja, która jest kierowana na zadania oświatowe. Pozostałe ok. 30% stanowią dochody własne, a więc głównie podatki i opłaty lokalne oraz udziały w podatku dochodowym od osób fizycznych.

Po drugiej stronie budżetu znajdują się wydatki budżetowe, które w roku 2021 zostały wykonane w 93,1%, co stanowi kwotę 74.765.129,90 zł. Na wydatki ogółem złożyły się wydatki majątkowe stanowiące niecałe 9% budżetu oraz wydatki bieżące stanowiące pozostałe ponad 91% wydatków. Wśród wielu realizowanych zadań nałożonych przepisami prawa na naszą gminę największe środki finansowe były skierowane na zadania związane z pomocą społeczną (ok. 40%) oraz na zadania oświatowe (niespełna 30%). Pozostałe wydatki

przeznaczone zostały na realizację zadań związanych m.in.: z utrzymaniem dróg, gospodarką mieszkaniową, administracją, ochroną p/poż, ochroną zdrowia, gospodarką komunalną i ochroną środowiska, kulturą oraz kulturą fizyczną.

Kwota wykonania inwestycji na dzień 31.12.2021 r. wyniosła 6.623.120,06 zł. Inwestycje realizowane były zgodnie z planem na 2021 r. Podkreślić należy, iż w związku z rosnącymi wydatkami bieżącymi spowodowanymi wzrostem cen oraz wynagrodzeń, a także utrzymaniem powiększającego się majątku gminy, bez pozyskiwania środków zewnętrznych, możliwości inwestycyjne maleją.

W 2021 r. pozyskano następujące środki zewnętrzne na inwestycje:

- Rządowy Fundusz Inwestycji Lokalnych – 2.371.331,00 zł,
- Gmina Kleszczów – pomoc finansowa – 649.205,00 zł,
- PROW – 591.759,00 zł,
- Powiat Bełchatowski – pomoc finansowa – 150.700,00 zł,
- Fundusz Ochrony Gruntów Rolnych – 106.770,00 zł,
- Urząd Marszałkowski – pomoc finansowa – 84.335,00 zł.

W 2021 roku Gmina nie zaciągała zobowiązań w postaci obligacji, kredytów i pożyczek. Natomiast spłata dotychczasowych kredytów i pożyczek w 2021 roku wyniosła 2.476.864,08 zł; odsetki od kredytów i pożyczek wyniosły 237.658,14 zł.

Zobowiązanie Gminy Żelów wynikające z zaciągniętych kredytów i pożyczek stanowi na koniec 2021 roku kwota 17.992.908,92 zł, ich spłata przewidziana jest do roku 2029.

Szczegółowe informacje dotyczące wykonania budżetu Gminy Zelów w roku 2021 zostały przedstawione w Sprawozdaniu z wykonania budżetu za rok 2021.

Realizacja funduszu sołeckiego:

W 2021 roku realizowano również zadania w zakresie funduszu sołeckiego. Realizacja zadań była zgodna z wnioskami złożonymi przez poszczególne sołectwa i tak: w ramach zadań bieżących funduszu sołeckiego środki zostały przeznaczone m.in. na: zakup i wbudowanie kruszywa w drogi gminne, zakup umundurowania bojowego i sprzętu pożarniczego dla OSP, zakup i montaż opraw oświetleniowych, zakup urządzeń i sprzętu sportowego na wyposażenie boiska szkolnego, zakup sprzętu AGD do świetlic wiejskich. Na zadania bieżące w ramach funduszu sołeckiego wydatkowano kwotę - 130.248,81 zł.

W zakresie zadań inwestycyjnych środki z funduszu sołeckiego zostały przeznaczone m.in. na: budowę i rozbudowę oświetlenia ulicznego, budowę placów zabaw i siłowni, dobudowę części garażowej OSP, termomodernizację budynków OSP, zakup samochodu strażackiego. W roku 2021 na realizację zadań inwestycyjnych w ramach funduszu sołeckiego przeznaczono kwotę 480.004,30 zł.

Wykonanie funduszu sołectkiego w 2021 roku przedstawia się następująco:

Zadania bieżące:

Lp.	Nazwa sołectwa	Wykorzystana kwota	Przeznaczenie środków
1.	Bujny Szlacheckie	599,99 zł	Serwis kosiarki
2.	Chajczyny	1 000,00 zł	Zakup urządzeń i sprzętu sportowego na wyposażenie boiska przy Szkole Podstawowej w Wygiełzowie
3.	Ignaców	16 773,50 zł	Zakup sprzętu AGD, zastawy stołowej oraz firan i obrusów do Świetlicy Wiejskiej w Ignacowie
4.	Jamborek	2 379,21 zł	Zakup opraw oświetleniowych na oświetlenie uliczne dróg w sołectwie Jamborek – Kolonia Karczmy
		1 000,00 zł	Usługa podnośnika koszowego
5.	Jawor	5 262,00 zł	Zakup i wbudowanie kruszywa na drogę gminną znajdującą się na działkach nr 857 i 214
6.	Kolonia Pożdzenice	6 302,29 zł	Zakup lamp oświetleniowych we wsi Nowa Wola od nr 1 do nr 21
		1 500,00 zł	Usługa podnośnika koszowego
7	Kurówek	1 000,00 zł	Zakup urządzeń i sprzętu sportowego na wyposażenie boiska przy Szkole Podstawowej w Wygiełzowie
		10 062,00 zł	Zakup i wbudowanie kruszywa – kamienia na drogę gminną nr 487 i 584
		7 999,75 zł	Zakup prostownika z rozrusznikiem, hełmów strażackich, ubrań specjalnych, kominiarek niepalnych dla członków OSP Kurów
8	Łęki	1 000,00 zł	Zakup urządzeń i sprzętu sportowego na wyposażenie boiska przy Szkole Podstawowej w Wygiełzowie
9	Łobudzice	6 450,00 zł	Zabezpieczenie antywłamaniowe na wyposażenie części bojowej budynku OSP w Łobudziach
		2 000,00 zł	Zakup pomocy dydaktycznych dla Szkoły Podstawowej w Łobudziach
10	Pożdzenice	6 876,20 zł	Zakup silnika do wentylacji kuchennej oraz firan i rolet do Świetlicy Wiejskiej w Pożdzenicach

		7 841,25 zł	Zakup mundurów bojowych dla OSP Poźdzenice
11	Mauryców	300,00 zł	Zakup paliwa do kosiarki i piły spalinowej
12	Pszczółki	1 000,00 zł	Zakup urządzeń i sprzętu sportowego na wyposażenie boiska przy Szkole Podstawowej w Wygiełzowie
13	Pukawica	11 728,10 zł	Zakup umundurowania i potrzebnego sprzętu ochrony osobistej dla członków OSP w Sobkach
14	Sobki	1 000,00 zł	Zakup urządzeń i sprzętu sportowego na wyposażenie boiska przy Szkole Podstawowej w Wygiełzowie
15	Wola Pszczółcka	997,13 zł 13 401,32 zł	Zakup urządzeń i sprzętu sportowego na wyposażenie boiska przy Szkole Podstawowej w Wygiełzowie Uporządkowanie terenu na drodze gminnej w Faustynowie polegającej na wycince drzew, krzewów oraz zakup i wbudowanie tłucznia
16	Wypychów- Podlesie	5 100,00 zł 1 000,00 zł	Zakup i montaż altany na terenie boiska w Wypychowie Zakup urządzeń i sprzętu sportowego na wyposażenie boiska przy Szkole Podstawowej w Wygiełzowie
17	Zalesie- Przecznia	6 995,00 zł	Zakup i wbudowanie kruszywa na drogę gminną w Przeczni
18	Walewice	4 500,00 zł 954,81 zł 1 000,00 zł 3 932,02 zł 294,24 zł	Organizacja imprezy integracyjnej dla dzieci Zakup urządzeń i sprzętu sportowego na wyposażenie boiska przy Szkole Podstawowej w Wygiełzowie Zakup mundurów bojowych oraz sprzętu ochrony osobistej dla członków OSP Walewice oraz węży strażackich Zakup paliwa do kosiarki
	Ogółem	130 248,81 zł	

Zadania inwestycyjne:

Lp.	Nazwa sołectwa	Wykorzystana kwota	Przeznaczenie środków
1.	Bocianicha	16 342,56 zł	Termomodernizacja budynku OSP w Bocianisze

2.	Bujny Księżę	22 076,00	Budowa oświetlenia ulicznego Bujny Księżę – kontynuacja zadania
3.	Bujny Szlacheckie	19 300,00 zł	Remont podłogi w części garażowej OSP w Bujnach Szlacheckich
4.	Chajczyny	15 332,84	Budowa oświetlenia ulicznego w Chajczynach od nr 50 do nr 52 – kontynuacja zadania
5.	Dąbrowa	14 085,30 zł	Budowa oświetlenia ulicznego w Dąbrowie działki nr 331 i 59 - kontynuacja
6.	Grabostów	19 383,93 zł	Termomodernizacja OSP w Grabostowie
7.	Grębocinach	9 850,00 zł	Budowa oświetlenia ulicznego w Grębocinach ul. Borowinowa
8.	Ignaców	1 801,95 zł	Budowa placu zabaw w Ignacowie - kontynuacja
9	Jamborek	10 000,00 zł	Zakup motopompy dla OSP Karczmy
10	Janów	13 046,95 zł	Budowa placu zabaw w Janowie - kontynuacja
11	Jawor	8 600,00 zł	Zakup samochodu strażackiego dla OSP Wygietzów
12.	Karczmy	15 786,07 zł	Zakup motopompy dla OSP Karczmy
13.	Kociszew	19 231,86 zł	Budowa placu zabaw i siłowni zewnętrznej w Kociszewie - kontynuacja
14.	Kolonia Kociszew	14 760,00 zł	Budowa przepustu na drodze gminnej w Kociszewie
15.	Kolonia Łobudzice	22 200,00 zł	Budowa oświetlenia ulicznego w Kolonii Łobudzice zgodnie z projektem
16	Kolonia Pożdżenice	10 193,52 zł	Budowa garażu OSP Kolonia Pożdżenice - kontynuacja
17.	Łęki	13 574,04 zł	Budowa altany na działce gminnej w Łękach - kontynuacja
18.	Łobudzice	25 000,00 zł	Budowa placu zabaw dla dzieci przy Szkole Podstawowej w Łobudziach - kontynuacja
19	Mauryców	13 800,00 zł 12 228,70 zł	Rozbudowa oświetlenia ulicznego w Maurycowie na działce nr 485 i 486 – kontynuacja Wymiana wiaty przystankowej wraz z utwardzeniem podłoża
20	Ostoja	17 060,10 zł	Budowa placu zabaw w Ostoi - kontynuacja
21	Pożdżenice	24 000,00 zł	Malowanie pomieszczenia świetlicy Wiejskiej w Pożdżenicach
22	Pszczółki	13 983,37 zł	Budowa latany w Pszczółkach działka nr 232
23.	Sobki	14 891,04 zł	Budowa garażu przy OSP Sobki - kontynuacja
24	Sromutka	9 348,00 zł 9 999,90 zł	Dobudowa części garażowej przy OSP Sromutka – kontynuacja Zakup systemu selektywnego alarmowania dla OSP Sromutka
25	Wygietzów	15 981,40 zł	Zakup samochodu strażackiego dla OSP Wygietzów

26	Zabłoty	15 213,93 zł	Zakup motopompy dla OSP Karczmy
27	Zagłówki	13 317,83 zł	Termomodernizacja budynku OSP w Bocianisze - kontynuacja
28	Zalesie - Przecznia	8 000,00 zł	Zakup samochodu strażackiego dla OSP Wygieźzów
29	Zelówek	20 270,19 zł	Termomodernizacja budynku OSP w Bocianisze - kontynuacja
30	Wypychów- Podlesie	12 000,00 zł 9 344,82 zł	Budowa siłowni zewnętrznej w Wypychowie Dobudowa kotłowni wraz z instalacją centralnego ogrzewania OSP Wypychów
	Ogółem	480 004,30 zł	

łącznie wydatki związane z realizacją funduszu sołeckiego w 2021 roku wyniosły **610 253,11 zł**.

INFORMACJA O REALIZACJI STRATEGII ROZWOJU GMINY

W 2021 roku kontynuowano prace nad Strategią Rozwoju Gminy Zelów na lata 2021-2027.

M.in. odbyły się konsultacje prowadzone w formie elektronicznej, które trwały od dnia 07.01.2021 r. do 28.01.2021 r. Udział w nich mogli wziąć wszyscy zainteresowani. Udział w konsultacjach był możliwy poprzez uruchomienie formularza lub jego pobranie, wypełnienie i przesłanie do Urzędu Miejskiego w Zelowie.

Następnie dokument strategiczny został przełożony Radzie Miejskiej pod obrady. Strategia została przyjęta 9 marca 2021 roku.

GOSPODARKA PRZESTRZENNA

Na terenie miasta i gminy Zelów, obowiązuje miejscowy plan zagospodarowania przestrzennego Miasta i Gminy Zelów, zatwierdzony Uchwałą Nr XXII/142/2004 Rady Miejskiej w Zelowie, z dnia 20 maja 2004 roku (Dz. Urz. Woj. Łódzkiego Nr 200, poz. 1780, z dnia 16 lipca 2004r.)

W 2021 roku podjęto uchwałę zmiany planu obowiązującego na terenie miasta i gminy Zelów:

- Uchwała Nr XXV/301/2021 Rady Miejskiej w Zelowie z dnia 28 maja 2021 r. w sprawie zmiany w sprawie zmiany uchwały Nr VI/58/2019 Rady Miejskiej w Zelowie z dnia 28 marca 2019 r. w sprawie przystąpienia do sporządzenia zmiany miejscowego planu zagospodarowania przestrzennego Miasta i Gminy Zelów, na terenie miasta i gminy Zelów, zmienionej uchwałą Nr XV/166/2020 Rady Miejskiej w Zelowie z dnia 28 lutego 2020 r. W roku 2021 nadal procedowano zmianę Studium uwarunkowań i kierunków zagospodarowania przestrzennego, obowiązujących na terenie miasta i gminy Zelów.

ZASOBY MATERIALNE GMINY

Program gospodarowania mieszkaniowym zasobem gminy

W 2021 r. obowiązywał uchwalony w dniu 19 kwietnia 2021 r. „Wieloletni Program Gospodarowania Mieszkaniowym zasobem Gminy Zelów na lata 2021 – 2026”. Program określa cele i zasady gospodarowania takim mieniem, na który składają się nieruchomości stanowiące własność gminy albo gminnych osób prawnych lub spółek handlowych utworzonych z udziałem gminy, z wyłączeniem towarzystw budownictwa społecznego, a także lokale pozostające w posiadaniu samoistnym tych podmiotów.

Celem gospodarowania mieszkaniowym zasobem gminy jest :

- 1) tworzenie możliwości zaspokojenia potrzeb mieszkaniowych osób zakwalifikowanych do udzielenia tej pomocy, w tym oczekujących na wynajęcie lokali socjalnych i zamiennych;
- 2) poprawa stanu technicznego mieszkaniowego zasobu Gminy Zelów poprzez prowadzenie polityki remontowej określonej na podstawie rzeczywistych potrzeb oraz planów remontów na kolejne lata;
- 3) restrukturyzacja obecnego zasobu mieszkaniowego w kierunku zwiększenia zasobu lokali socjalnych poprzez przekwalifikowania lokali uwolnionych o obniżonym standardzie na lokale socjalne;
- 4) dalsza prywatyzacja nieruchomości, w których sprzedaż lokali została już rozpoczęta.

Lokale wchodzące w skład mieszkaniowego zasobu Gminy są wynajmowane zgodnie z zasadami określonymi przez Radę Miejską w Zelowie w uchwale podjętej na podstawie art.21 ust.1 pkt. 2 ustawy z 21 czerwca 2001r. o ochronie praw lokatorów, mieszkaniowym zasobie gminy i o zmianie Kodeksu cywilnego. Gmina może realizować cele i zaspokajać potrzeby mieszkaniowe uprawnionych osób, także poprzez wynajmowanie lokali od innych właścicieli i podnajmowanie ich tym osobom.

Gospodarowanie zasobem mieszkaniowym polegającym na:

- 1) zapewnieniu właściwej gospodarki ekonomiczno- finansowej zasobu;
- 2) zapewnieniu bezpieczeństwa użytkowania i właściwej eksploatacji zasobu;
- 3) bieżącym administrowaniu zasobem;
- 4) utrzymaniu zasobu w stanie nie pogorszonym zgodnie z jego przeznaczeniem;
- 5) uzasadnionym inwestowaniu w zasób.

Wieloletni program gospodarowania mieszkaniowym zasobem Gminy Żelów na lata 2021 – 2026 swoim zakresem obejmuje m.in.:

- 1) prognozę dotyczącą wielkości oraz stanu technicznego zasobu mieszkaniowego;
- 2) analizę potrzeb oraz plan remontów i modernizacji wynikający ze stanu technicznego budynków i lokali;
- 3) planowaną sprzedaż lokali w kolejnych latach;
- 4) zasady polityki czynszowej oraz warunki obniżania czynszu;
- 5) sposób i zasady zarządzania lokalami i budynkami wchodzącymi w skład mieszkaniowego zasobu gminy oraz przewidywane zmiany w zakresie zarządzania mieszkaniowym zasobem;
- 6) źródła finansowania gospodarki mieszkaniowej w kolejnych latach.

Wielkość zasobu mieszkaniowego

Mieszkaniowy zasób Gminy wg stanu na dzień 31. 12. 2021 r. przedstawia się następująco:

Rodzaj własności	Ilość budynków	Ilość lokali	Powierzchnia użytkowa w m ²
Własność Gminy	29	120	4 043,56
Współwłasność	20	54	2 159,61
Wspólnota mieszkaniowa	19	91	3 432,15
RAZEM	68	265	9 635,32

Ponadto w skład zasobu komunalnego wchodzi 20 lokali użytkowych o powierzchni 866,45 m², z czego w budynkach wspólnot mieszkaniowych znajduje się 9 lokali o powierzchni 400,33 m².

Stan techniczny zasobu

Stan techniczny budynków stanowiących zasób mieszkaniowy Gminy należy do najstarszych w Zelowie. Szacuje się pomimo braku specjalistycznych ekspertyz, że stopień zużycia budynków oscyluje w granicach około 70%. Przed 1939 rokiem wybudowano 26 budynków z czego 14 należy do Gminy, a 12 do wspólnot mieszkaniowych. Gmina nie była inwestorem budownictwa mieszkaniowego.

Z ogólnej liczby 68 budynków, wchodzących w skład mieszkaniowego zasobu Gminy :

- 1) podłączonych jest do sieci wodociągowej 68 budynków;
- 2) podłączone są do kanalizacji miejskiej 63 budynki na 64 budynki miejskie
- 3) odprowadza ścieki do szamb aktywnych bez bliższej perspektywy zmiany 3 budynki tj. 1 budynek miejski - Zachodnia 25 i 2 budynki w terenie wiejskim;
- 4) podłączonych jest do miejskiej sieci ciepłej – 7 budynków.

Na dzień dzisiejszy Gmina nie dysponuje ekspertyzą dotyczącą ilości budynków, które kwalifikują się do wyburzeń. Stopień zużycia gminnego zasobu mieszkaniowego wyklucza remonty kapitalne, a wymusza raczej prowadzenie bieżących remontów budynków aż do ich śmierci technicznej.

Przyjęto następujące priorytety w zakresie remontów i modernizacji:

- 1) usuwanie stanów zagrożenia katastrofą budowlaną budynków;
- 2) remonty elementów konstrukcyjnych budynków;
- 3) zapewnienie szczelności pokryć dachowych;
- 4) wymiana stolarki okiennej i drzwiowej;
- 5) termomodernizacja budynków.

Należy założyć, że stan techniczny, stopień zużycia mieszkaniowego zasobu Gminy oraz jego wielkość, a także wysokość środków finansowych niezbędnych do doprowadzenia zasobu do należytego stanu technicznego oraz uzyskania znaczącej poprawy, wymagają okresu 20 lat. Warunkiem zachowania tego terminu jest zapewnienie średniorocznie na remonty zasobu mieszkaniowego kwoty stanowiącej równowartość 5% z kwoty 7 500 000,00 zł, wskazanej jako koszt odtworzenia zasobu, czyli kwoty 375 000,00 zł w skali każdego roku.

[Analiza zapotrzebowania na lokale mieszkalne i socjalne](#)

W Gminie istnieje duże zapotrzebowanie na uzyskanie lokalu z gminnego zasobu mieszkaniowego. W 2021 r. wpłynęło 17 wniosków o przyznanie lokalu mieszkalnego (11 wniosków zostało rozpoznanych pozytywnie). Na koniec 2021r. na liście osób, którym przyznano prawo do najmu lokalu komunalnego i oczekujących na wskazanie lokalu było 20 osób, w tym 19 dotyczących najmu socjalnego. Na koniec 2021r. Gmina posiadała 7 wolnych lokali. Należy jednak zaznaczyć, że większość z tych lokali wymaga remontu.

Duże zapotrzebowanie na lokale komunalne wynika z faktu, że stawki czynszu za ich wynajem są atrakcyjne dla najemców. Istnieje mała odzyskiwalność lokali, które można ponownie wynająć, co przy braku nowych inwestycji mieszkaniowych powoduje, że przybywa osób posiadających prawo do lokalu komunalnego.

[Sprzedaż lokali](#)

Należy zauważyć, że celem Gminy powinno być zbycie w możliwie krótkim czasie lokali komunalnych, szczególnie we wspólnotach mieszkaniowych i we współwłasności.

Sprzedaż lokali mieszkalnych wchodzących w skład mieszkaniowego zasobu Gminy Żelów, odbywa się w oparciu o obowiązujące przepisy ustawy

o gospodarce nieruchomościami oraz wg zasad określonych odrębną uchwałą Rady Miejskiej w Zelowie.

Prywatyzacja zasobu polega na kontynuowaniu obecnej formy zbywania lokali w budynkach wspólnot mieszkaniowych, oraz budynkach będących we współwłasności dotychczasowym najemcom, dążąc do całkowitego sprywatyzowania tej części zasobu mieszkaniowego.

Celem sprzedaży lokali mieszkalnych jest:

- 1) racjonalne gospodarowanie mieszkaniowym zasobem Gminy;
- 2) pozyskiwanie środków na remonty kapitalne.

Realizując ww. cele w 2021r. sprzedano 3 lokale lokatorom, przy uwzględnieniu bonifikat, których wysokość była zależna od długości okresu obowiązywania umowy najmu przez najemcę.

Zasady ustalania czynszu

Dla mieszkaniowego zasobu Gminy ustalone są następujące rodzaje czynszów:

- 1) za lokale mieszkalne;
- 2) za lokale socjalne;
- 3) za lokale użytkowe.

Stawki czynszu miesięcznego za 1m² powierzchni użytkowej lokali stanowiących zasób mieszkaniowy Gminy Zelów ustanawia Burmistrz Miasta Zelów w drodze zarządzenia. W 2021r. stawka bazowa czynszu wynosiła 5,63 zł/m². Burmistrz Miasta Zelów ustala stawki czynszu z uwzględnieniem czynników podwyższających lub obniżających wartość użytkową lokali, w zależności od wyposażenia lokalu w urządzenia techniczne i ogólnego stanu technicznego budynku.

Zasady polityki czynszowej

W celu prowadzenia właściwej gospodarki lokalami mieszkalnymi, należytego utrzymania technicznego budynków mieszkalnych, podniesienia standardu technicznego całego zasobu mieszkaniowego gminy, a w efekcie poprawy warunków mieszkaniowych najemców lokali komunalnych przyjmuje się do realizacji zasady polityki czynszowej dla mieszkaniowego zasobu Gminy Żelów wynikające z niniejszego programu. Czynsz obejmuje: podatek od nieruchomości, koszty administrowania, konserwacji i utrzymania technicznego budynku w tym remonty, koszty utrzymania zieleni oraz wszystkich pomieszczeń wspólnego użytkowania, w tym opłatę za utrzymanie czystości, energię elektryczną oraz opłaty publiczno-prawne.

Najemca oprócz czynszu jest obowiązany do uiszczania opłat związanych z eksploatacją mieszkania oraz niezależnych od właściciela tj. opłat za dostawę do lokalu energii cieplnej i elektrycznej, wody i odbiór nieczystości płynnych i stałych.

Stawka czynszu za lokal socjalny nie może przekraczać połowy stawki bazowej czynszu obowiązującego w mieszkaniowym zasobie Gminy Żelów.

Głównym założeniem tego programu jest zrównoważenie finansowe gospodarki mieszkaniowej Gminy z jednoczesnym pojawieniem się przewagi przychodów nad kosztami.

Istotnym warunkiem poprawy sytuacji finansowej gospodarki mieszkaniowej zasobu gminnego, oprócz prawidłowego oczynszowania lokali jest wzmożona windykacja oraz kontrola kosztów zarządzania. Przychody uzyskiwane z czynszów są dalece niewystarczające na pokrycie wszystkich kosztów utrzymania budynków mieszkalnych. Dotychczasowe przychody nie wystarczają na pokrycie bieżącej eksploatacji, nie może więc w tych warunkach być mowy o jakiegokolwiek prawidłowej gospodarce mieszkaniowej i remontowej w zasobie mieszkaniowym. Niezbędna jest zatem aktywna polityka czynszowa by zapobiec dewastacji zasobów mieszkaniowych. Dopiero takie działanie pozwoli wykorzystać czynsze jako źródło finansowania

remontów. Należy pamiętać, że to Gmina zobowiązana jest pokrywać koszty remontów kapitałnych, modernizacji i wyburzeń budynków mieszkalnych wchodzących w skład zasobu w granicach jej udziału. Ze względu na sytuację budżetu, Gmina nie prowadzi aktywnej działalności w tej materii.

Sposób i zasady zarządzania zasobem

W gospodarowaniu nieruchomościami wchodzącymi w skład mieszkaniowego zasobu Gminy realizowana jest zasada rozdzielenia funkcji właścicielskich od zarządczych.

Mieszkaniowy zasób Gminy od 1 stycznia 2017 roku jest zarządzany przez Zakład Usług Komunalnych Spółka z o.o.. Prowadzi ona działalność głównie w zakresie:

- administrowania komunalnymi zasobami lokalowymi (mieszkaniowymi i użytkowymi),
- wytwarzania i sprzedaży energii cieplnej,
- zarządzania nieruchomościami wspólnot mieszkaniowych.

Zakład Usług Komunalnych Sp. z o.o. jest samorządową spółką prawa handlowego, która zatrudnia osoby posiadające stosowne uprawnienia do zawodowego zarządzania nieruchomościami.

Zakład Usług Komunalnych Sp. z o.o. pobiera pożytki z lokali użytkowych, czynsze z lokali mieszkalnych, opłaty za dostawy mediów, odszkodowania za bezumowne użytkowanie oraz wszelkie inne opłaty i należności związane z lokalami i nieruchomościami objętymi uchwałą i zobowiązany jest utrzymywać zasób mieszkaniowy w stanie nie pogorszonym, pokrywając koszty jego bieżącego utrzymania i remontów.

Źródłami finansowania gospodarki mieszkaniowej Gminy w 2021r. były głównie wpływy z czynszów za najem lokali mieszkalnych i użytkowych. Z tego tytułu naliczono 622 584,65 z czego z lokali użytkowych 102 045,51zł.

Zakład Usług Komunalnych Sp. z o.o. w 2021 roku przeznaczył ogółem na remonty i konserwacje budynków mieszkalnych zasobu gminnego 174 378,17zł i w tym przekazał na fundusz remontowy wspólnot mieszkaniowych kwotę 105 161,24zł.

Działalność spółki gminy Zelów - Zakładu Usług Komunalnych Sp. z o. o. w Zelowie za rok obrotowy 2021

Spółka:	Zakład Usług Komunalnych Sp. z o. o. z siedzibą w Zelowie	
Zakres działalności:	<ol style="list-style-type: none"> 1. zaopatrzenie w wodę 2. odprowadzanie ścieków 3. utrzymanie kanalizacji deszczowej 4. administrowanie komunalnymi zasobami lokalowymi (mieszkaniowymi i użytkowymi) 5. wytwarzanie i sprzedaż energii cieplnej 6. zarządzanie nieruchomościami wspólnot mieszkaniowych 	
Kapitał podstawowy:	1 175 000,00 zł w całości obejmuje Gmina Zelów	
Kapitał zapasowy :	736 162,32 zł utworzony z zysków	
Majątek własny spółki:	Brutto: 1 882 561,61 zł	Wzrost o 52 655,20 zł
Majątek gminy wykorzystywany w działalności spółki (dzierżawa)	66 862 038,73 zł	Wzrost o 47 442 34,12 zł
Czynsz dzierżawny	25 572,45 zł/m-c brutto	

[Plan wykorzystania zasobu nieruchomości gminy](#)

Gmina Zelów posiadała w koniec 2021 r. grunty położone na terenie całej Gminy, w zdecydowanej większości na terenach wiejskich, których ogólna powierzchnia wynosiła 760,6169 ha. Na tę powierzchnię składają się w głównej mierze działki pod drogami oraz użytki rolne.

Gmina prowadzi aktywną politykę dotyczącą wykorzystania nieruchomości gminnych. Działki są sprzedawane lub wdzierżawiane.

W 2021r. zostało zbytych 16 działek o łącznej powierzchni 5,5111ha o wartości 491 000,04zł. Jest to rezultat bardzo zadowalający. Sprzedawano głównie nieruchomości położone na terenie gminy Zelów.

Na terenie Zelowa Gmina praktycznie nie posiada terenów budowlanych, gdyż zostały już sprzedane w latach poprzednich. Należy przyjąć, że bez zakupu działek do zasobu komunalnego nie będziemy mogli aktywnie uczestniczyć w tworzeniu terenów budowlanych. Duża część działek na terenie Zelowa należących do osób fizycznych ma taki kształt i rozmiary, które uniemożliwiają ich przekształcenie w działki budowlane. Wobec czego zasadne jest ich wykupienie i tworzenie terenu pod budownictwo.

Na koniec 2021r. wydzierżawiano 489 działek rolnych o łącznej powierzchni 250,78 ha.

Duża powierzchnia wydzierżawionych gruntów nie przekłada się jednak na uzyskiwane korzyści finansowe. Z czynszu uzyskano jedynie 11 796,30 zł. Tak niska kwota wynika głównie z faktu, że są to grunty niskich klas (głównie V i VI). Stawka czynszu dzierżawnego uzależniona jest od wskaźnika wynikającego z Uchwały nr XIV/107/2008 Rady Miejskiej w Zelowie z dnia 31 stycznia 2008r. i ceny kwintala żyta (w 2021 r. 58,55 zł za kwintal).

Stawki czynszu kształtują się następująco.

Rodzaj użytków	Klasa ziemi	Wskaźnik
grunty rolne	III a	2,3 q żyta / 1 ha
	IIIb	2,1 q żyta / 1 ha
	IVa	1,7 q żyta / 1 ha
	IVb	1,3 q żyta / 1 ha
	V	0,4 q żyta / 1 ha
	VI	0,2 q żyta / 1 ha

	VIz	0,1 q żyta / 1 ha
użytki zielone	III	1,7 q żyta / 1 ha
	IV	0,9 q żyta / 1 ha
	V	0,3 q żyta / 1 ha
	VI	0,2 q żyta / 1 ha
	VIz	0,1 q żyta / 1 ha
nieużytki		0,05 q żyta / 1 ha

Korzyść jaką odnosi Gmina wynika, głównie z utrzymywania wydzierżawionych gruntów w kulturze rolnej.

Gmina wydzierżawia także inne nieruchomości. Są to dzierżawy krótkoterminowe (np. cyrk) lub długoterminowe (np. maszty telekomunikacyjne). Z tego tytułu w 2021 r. uzyskano dochód w wysokości 125 tys. zł.

Nieruchomości oddane przez Gminę w użytkowanie wieczyste 23 podmiotom, stanowią powierzchnię 49,0262 ha i z tego tytułu Gmina uzyskała opłaty roczne na kwotę 22 185,05 zł.

W omawianym okresie zawarto dwadzieścia umów ustanawiających na nieruchomościach gminnych służebności przesyłu na kwotę 22 443,59 zł oraz pięć umów ustanawiających służebność gruntową na kwotę 20 618,53 zł..

W 2021 r. Gmina Zelów zarządzała świetlicami wiejskimi w Zalesiu, Pożdżenicach i Ignacowie. Z wynajmu komercyjnego uzyskała następujące dochody w kwocie 8.782,30 zł..

W 2021r. Gmina Zelów I. nabyła nw. nieruchomości:

1. dz. nr 291 w obrębie Sromutka w pow. 0,03ha na podstawie Decyzji Wojewody Łódzkiego z dnia 27.04.2021r. (komunalizacja),

2. dz. nr 549/1, 549/4, 549/5 i 550 w obrębie Wola Pszczółcka o pow. 0,007ha, 0,0058ha, 0,0861ha, 0,0365ha na podstawie Postanowienia Sądu Rejonowego w Belchatowie z dnia 16 lipca 2021r. (zasiedzenie),

3. dz. Nr 77/8 w obr. 14 m. Zelowa o pow. 0,0053ha za cenę 2.491,00zł.
(zakup).

Prowadzone są w dalszym ciągu postępowania o komunalizację gruntów Skarbu Państwa.

Należy wskazać, że szereg nieruchomości ma nieuregulowany stan prawny, głównie jest to władanie samoistne i będzie wymagało podjęcia działań w tej sprawie.

Inne programy

W 2021 r. Gmina posiadała „Program opieki nad zwierzętami bezdomnymi oraz zapobiegania bezdomności zwierząt w Gminie Zelów”. Istnienie programu stanowi realizację obowiązku nałożonego na gminy w Ustawie o ochronie zwierząt.

Ww. program przewiduje, że jego przepisy mają zawierać wskazania zastosowane w odniesieniu do wszystkich bezdomnych zwierząt domowych i gospodarskich, a w szczególności psów i kotów przebywających w administracyjnych granicach Gminy Zelów. Wskazano, iż celem programu jest:

1) zapewnienie opieki nad zwierzętami bezdomnymi w rozumieniu art.4 pkt16 ustawy

o ochronie zwierząt;

2) zapobieganie bezdomności zwierząt;

3) zmniejszenie populacji bezdomnych zwierząt;

4) edukację mieszkańców w zakresie humanitarnego traktowania zwierząt;

5) propagowanie ograniczenia i kontroli rozrodczości zwierząt domowych w szczególności psów i kotów.

W celu realizacji celów programu przewidziano następujące zadania do realizacji:

- 1) zapewnienie bezdomnym zwierzętom miejsca i opieki w schronisku dla zwierząt, z którym Gmina Zelów ma podpisaną umowę;
- 2) opiekę nad wolno żyjącymi kotami, w tym ich dokarmianie;
- 3) odławianie bezdomnych zwierząt przez uprawniony podmiot;
- 4) zapobieganie wzrostu populacji zwierząt bezdomnych, w szczególności poprzez działania propagujące oznakowanie i rejestrację psów, sterylizację i kastrację bezdomnych kotów i psów, a także usypianie ślepych miotów;
- 5) poszukiwanie właścicieli, opiekunów bezdomnych zwierząt;
- 6) ustalenie i wskazanie gospodarstwa rolnego w celu zapewnienia miejsca dla zwierząt gospodarskich wymagających opieki;
- 7) niesienie pomocy zwierzętom poszkodowanym przez los, potrąconym w kolizjach drogowych, rannym, wycieńczonym, chorym, wymagających stałej opieki człowieka oraz szczeniętom i kociętom;
- 8) zapewnienie całodobowej opieki weterynaryjnej w przypadkach zdarzeń drogowych z udziałem zwierząt;
- 9) współdziałanie z organizacjami społecznymi, szkołami, a przede wszystkim z mieszkańcami gminy w zakresie edukacyjno-informacyjnym propagującym Program w celu ograniczenia porzucania niechcianych zwierząt przez ich właścicieli.

Przewidziano, że realizacja poszczególnych zadań jest wykonywana przez niżej wymienione. podmioty realizujące program :

- 1) Gmina Zelów;
- 2) Policja, Straż Pożarna;

- 3) Organizacje Społeczne, których statutowym celem działania jest ochrona zwierząt;
- 4) Schronisko dla Zwierząt, z którym Gmina Zelów ma podpisaną umowę;
- 5) Lecznica Weterynaryjna, z którą Gmina Zelów ma podpisaną umowę;
- 6) Koła Łowieckie działające na terenie gminy Zelów.

Na realizację programu w 2021 r. zaplanowano wydatkowanie środki w kwocie 225 tys. zł., z czego na odławianie i zapewnienie schroniska bezdomnym zwierzętom –200 tys. zł, a pozostałe środki na opiekę nad wolno żyjącymi kotami i sterylizację, akcję znakowania psów, zapewnienie całodobowej opieki weterynaryjnej w zdarzeniach drogowych.

Faktyczny koszt realizacji zamknął się kwotą 178 861,50 zł., z czego większą część stanowiły środki przekazane za odławianie bezdomnych psów i zapewnienie im opieki w schronisku. W 2021 r. odłowiono 23 psów. Ze względu na fakt, iż zasadniczo psy nie są czipowane, brak możliwości odnalezienia ich właścicieli i zostają pod opieką Gminy.

Program Opieki nad Zabytkami

Na terenie Gminy Zelów realizowany jest Gminny Program Opieki nad zabytkami na lata 2018-2021. Program jest realizowany we współpracy z Domem Kultury w Zelowie, Biblioteką Publiczną Miasta i Gminy im. A. Mickiewicz w Zelowie, szkołami i placówkami oświatowymi prowadzonymi przez Gminę Zelów.

Działania w 2021 r.:

1. W dniu 19 kwietnia 2021 r. Rada Miejska w Zelowie udzieliła dotacji celowej z budżetu Gminy Zelów Parafii Rzymskokatolickiej pw. św. Wawrzyńca w Łobudzicach w kwocie 20 000 zł. Dotacja celowa została przeznaczona na wykonanie zbiorczego programu prac konserwatorskich

dla zabytkowych elementów ruchomych kościoła: trzech ołtarzy, ambony oraz szafy organowej w Kościele.

2. Organizowanie miejskich konkursów historycznych, plastycznych i fotograficznych na temat obiektów zabytkowych w gminie (placówki edukacyjne, instytucje kultury).
3. Organizowanie i wspieranie realizacji konkursów, wystaw i innych działań edukacyjnych.
4. Udostępnienie i aktualizacja informacji o zabytkach gminy na stronie internetowej gminy w zakładce DLA TURYSTY.
5. Współdziałanie z organizatorami różnorodnych imprez i przedsięwzięć z obchodami rocznic historycznych i wydarzeń szczególnie istotnych dla dziejów gminy.
6. Gmina Żelów współpracuje z właścicielami zabytków sakralnych przy organizowaniu koncertów w kościołach.

INFRASTRUKTURA KOMUNALNA

Drogi gminne

Na terenie miasta i gminy Żelów w roku 2021 stan ilościowy dróg gminnych do bieżącego utrzymania wynosił 196,00 km, w tym długość dróg bitumicznych to ok. 86 km, utwardzonych kostką brukową, tłuczniem i gruntowych- ok. 110 km. Dla zachowania przejezdności na drogach gminnych realizowane były remonty cząstkowe i prace konserwacyjne, którymi obejmowane były wszystkie drogi o nawierzchniach bitumicznych, tłuczniowych oraz gruntowych na których powstały ubytki, dziury, zagłębienia, zadolenia oraz nierówności stwarzające utrudnienia w ruchu drogowym.

W ramach bieżącego wykonywania napraw zrealizowane zostało zadanie na dostawę kruszyw wraz z ich wbudowaniem i uwałowaniem na drogi gruntowe i tłuczniowe oraz prace związane z równaniem i profilowaniem dróg samojezdną równiarką drogową wraz z walcem. Na drogach o nawierzchniach bitumicznych wykonywane były remonty cząstkowe polegające na powierzchniowym utrwaleniu miejsc i uzupełnianiu powstałych ubytków przy użyciu emulsji modyfikowanych i grysów bazaltowych za pomocą remontera typu patcher.

Mając na celu utrzymanie czystości i porządku na terenie miasta i gminy Żelów z pasów drogowych zbierane były odpady, przycinano drzewa nad skrajnią natomiast w obrębie małej architektury zlokalizowanej w parkach, przy drogach, na terenach rekreacyjnych oraz na przystankach komunikacyjnych wykonywano prace konserwacyjne i porządkowe. Głównym celem podejmowanych działań było bezpieczeństwo ruchu drogowego, zaspokojenie potrzeb mieszkańców.

W ramach bieżącego utrzymania dróg w roku 2021 wykonano następujące zadania:

- Zrealizowano zakup znaków drogowych i słupków za kwotę 2 858,01 zł.
- Przeglądy okresowe obiektów mostowych zostały zrealizowane 2706,00 zł.
- Oznakowanie poziome cienkowsarstwowe zostało zrealizowane za łączną kwotę 11 215,22zł
- Zlecono realizację projektów stałej organizacji ruchu drogowego i oznakowania dróg gminnych za kwotę 15 744,00 zł. Koszty poniesione na wdrożenie projektów zmiany stałej organizacji ruchu oraz dostawa i montaż znaków drogowych i urządzeń wyniosły 43 68,89 zł
- Remont przepustu drogowego w miejscowości Kociszew wykonano za kwotę 14 760,0 zł.
- Remont cząstkowy nawierzchni bitumicznych na drogach gminnych przy użyciu emulsji modyfikowanych i gryzów bazaltowych w gminie Żelów wyniósł 85 792,5 zł.
- Naprawę dróg gminnych na terenie gminy Żelów w roku 2021 r. zrealizowano za kwotę 327 631,41 zł.
- Zawarto umowę i rozpoczęto działania zimowego utrzymanie dróg rozpoczęto, których koszt za rok 2021 wyniósł 8 888,4 zł.
- Wykonany został projekt organizacji ruchu na 1 listopada 2021 r. za kwotę 1 400,00 zł.

Oświetlenie drogowe

Na bieżące utrzymanie stanu technicznego oświetlenia drogowego w roku 2021 przeznaczono kwotę 57.093,48 zł brutto. Usunięto awarie całych linii oświetlenia, których koszty za materiały wyniosły ok. 25.104,00 zł, podnośnik – 15.018.45 zł, auto - 2.525,81 zł., oprawy oświetleniowe wraz z osprzętem na

osiedle XX- lecia 14.445,22 zł. W ramach tego wykonano naprawę 682 lamp. Do w/w kwoty należy doliczyć opłaty do PGE poniesione za dzierżawę infrastruktury w kwocie 4.830,65 zł. Zwrot z firmy ubezpieczeniowej za uszkodzony słup oświetleniowy, oraz zerwaną linię wyniósł 9.500,00 zł

Sieć wodociągowa i kanalizacyjna

Długość sieci wodociągowej – 197,2 km

w tym:

- m. Żelów – 37,7 km
- obszar wiejski – 159,5 km

ilość przyłączy – 3604 szt.:

- miasto - 1579 szt.
- wieś - 2025 szt.

Długość kanalizacji sanitarnej – 56,4 km

W tym:

- m. Żelów – 39,3 km
- obszar wiejski – 17,1 km

ilość przyłączy – 1929 szt.

- miasto - 1647 szt.
- wieś - 282 szt.

Długość sieci kanalizacji deszczowej – 35,2 km

Transport zbiorowy

Zgodnie z ustawą z dnia 16 grudnia 2010 r. o publicznym transporcie zbiorowym gmina Żelów nie jest organizatorem publicznego transportu zbiorowego. Nie posiadamy operatora, ani też samorządowego zakładu

budżetowego za pośrednictwem których, realizowane były by gminne przewozy pasażerskie. Wszystkie linie komunikacyjne obejmujące teren miasta i gminy Zelów są liniami powiatowymi obsługiwanymi przez Przedsiębiorstwo Komunikacji Samochodowej Sp. z o. o. w Bełchatowie, Zakład Komunikacji Miejskiej w Łasku oraz przewoźników prywatnych.

Gmina Zelów, na podstawie porozumienia z dnia 1 kwietnia 2010 r. zawartego pomiędzy Gminą Zelów a Gminą Łask w sprawie lokalnego transportu zbiorowego powierzyła Gminie Łask zadanie organizacji publicznego transportu zbiorowego na mocy porozumienia między gminami – na linii komunikacyjnej w gminnych przewozach pasażerskich Łask – Buczek – Zelów w granicach administracyjnych miasta. Na podstawie zawartego porozumienia jednostka budżetowa Gminy Łask tj. Zakład Komunikacji Miejskiej w Łasku, wykonuje zgodnie z obowiązującym rozkładem jazdy stanowiącym załącznik do niniejszego porozumienia na odcinku 2,9 km przewozy pasażerskie. Łączna ilość wozokilometrów wykonanych na terenie Gminy Zelów w 2021 roku wyniosła 14 385,37 km, stawka dopłaty do jednego wozokilometra w 2020 roku wynosiła 2,18 zł, co w skali roku dało łączny udział Gminy Zelów w kosztach realizacji zadań publicznych w ramach lokalnego transportu zbiorowego kwotę 31 360,11 zł.

W 2021 roku Gmina Zelów zawarła umowę w sprawie udzielenia pomocy finansowej Powiatowi Bełchatowskiemu z przeznaczeniem środków na realizację zadań w zakresie publicznego transportu zbiorowego w powiatowych przewozach pasażerskich na terenie Gminy Zelów. Kota dotacji wyniosła 5 000,00 zł, okres obowiązywania umowy od 1 stycznia do 31 grudnia 2021 r. W ramach umowy Powiat Bełchatowski prowadził nierentowne kursy na terenie Gminy Zelów, mając na celu przeciwdziałanie wykluczeniu komunikacyjnemu.

Gminnym systemem zbierania i zagospodarowania odpadów komunalnych w I półroczu 2021 r. objęci byli właściciele nieruchomości zamieszkałych, letniskowych oraz niezamieszkałych, natomiast od II półrocza tylko nieruchomości zamieszkałych oraz letniskowych.

Gmina Zelów, wg stanu na dzień 31.12.2021 r., liczyła 14 596 mieszkańców, z czego na terenie miasta Zelowa zamieszkiwało 7 243 osób, a na terenie wiejskim 7 353 osób. Systemem gospodarki odpadami objętych było w sumie 12 349 osób, czyli 84,61 % z ogólnej liczby mieszkańców zameldowanych w 2021 r. na terenie gminy. Różnica w liczbie mieszkańców zameldowanych i zadeklarowanych wynika z tego, że opłatę za gospodarowanie odpadami komunalnymi uiszczą się od osób zamieszkujących daną nieruchomość. Z uwagi na migrację mieszkańców, np. nauka lub praca poza miejscem zameldowania, bilans liczby osób zameldowanych i zamieszkujących na terenie gminy jest ujemny.

Szczegółowe zasady funkcjonowania gminnego systemu gospodarki odpadami określają akty prawa miejscowego uchwalone przez Radę Miejską w Zelowie. Realizując ustawowy obowiązek odbioru i zagospodarowania odpadów komunalnych, gmina Zelów zawarła umowę z konsorcjum firm EKO-REGION Sp. z o.o. i Wywóz Nieczystości i Przewóz Ładunków Wiesław Strach. Odpady zbierane były w systemie pojemnikowym, zgodnie z przepisami ustawy o utrzymaniu czystości i porządku w gminach oraz rozporządzenia Ministra Klimatu i Środowiska z dnia 10 maja 2021 r. w sprawie sposobu selektywnego zbierania wybranych frakcji odpadów. Odpady zbierane selektywnie były umieszczane w pojemnikach:

- koloru niebieskiego – papier,
- koloru zielonego - szkło (białe i kolorowe),
- koloru żółtego -metale i tworzywa sztuczne,

- koloru brązowego - odpady ulegające biodegradacji.

Do piątego pojemnika (najczęściej grafitowego lub zielonego z pomarańczową klapą) zbierane były odpady stanowiące pozostałości z segregowania.

Na terenie gminy funkcjonuje Gminny Punkt Selektywnego Zbierania Odpadów Komunalnych. Jest on wyposażony w pojemniki do zbierania makulatury, metali, tworzyw sztucznych, opakowań wielomateriałowych, szkła, odpadów zielonych, przeterminowanych leków, farb, rozpuszczalników, olejów odpadowych, zużytych baterii i akumulatorów, zużytego sprzętu elektrycznego i elektronicznego, mebli i innych odpadów wielkogabarytowych, odpadów budowlanych i rozbiórkowych z remontów, budów i rozbiórek, zużytych opon, świetlówek, opakowań po środkach ochrony roślin, nawozach i aerozolah.

Mieszkańcy gminy mogli też pozbyć się przeterminowanych leków, oddając je do trzech aptek w Zelowie, natomiast zużyte baterie można było wrzucać do pojemników znajdujących się w większości budynków użyteczności publicznej w Zelowie. W maju 2021 r. została również zorganizowana zbiórka odpadów wielkogabarytowych bezpośrednio z nieruchomości.

Od 2021 r. część bioodpadów stanowiących odpady komunalne była przez mieszkańców gminy kompostowana w kompostownikach przydomowych. Taką możliwość właścicielom nieruchomości zabudowanych budynkami mieszkalnymi jednorodzinnymi dała uchwała Rady Miejskiej w Zelowie podjęta, na podstawie art.6k ust. 4a ustawy o utrzymaniu czystości i porządku w gminach, w sprawie zwolnienia w części z opłaty za gospodarowanie odpadami komunalnymi właścicieli nieruchomości zabudowanych budynkami mieszkalnymi jednorodzinnymi kompostujących bioodpady stanowiące odpady komunalne w kompostowniku przydomowym. W 2021 r. zadeklarowanych zostało 1 520 nieruchomości, na których wszystkie bioodpady były kompostowane w kompostownikach przydomowych.

W 2021 r. gmina Zelów osiągnęła wszystkie wymagane poziomy

ograniczenia oraz recyklingu i przygotowania do ponownego użycia odpadów komunalnych.

Mieszkańcy gminy, na mocy ustawy o utrzymaniu czystości i porządku w gminach, obowiązani są do ponoszenia kosztów funkcjonowania systemu gospodarowania odpadami komunalnymi. Od 2021 roku wszystkie odpady komunalne zbierane są w sposób selektywny. Od lipca 2021 r. stawka opłaty za gospodarowanie odpadami wynosi 33,50 zł na miesiąc za jednego mieszkańca.

Wpływy z tytułu opłat za gospodarowanie odpadami komunalnymi w 2021 r. wynosiły 3 357 088,44 zł, natomiast koszty funkcjonowania systemu gospodarki odpadami komunalnymi w 2021 r. wynosiły 3 943 621 zł. Różnicę w wys. 586 532,56 zł pomiędzy poniesionymi kosztami gospodarowania odpadami komunalnymi, a wpływami z opłat gmina pokryła z dochodów własnych.

[Program usuwania wyrobów zawierających azbest](#)

Program usuwania wyrobów zawierających azbest w gminie Żelów został zatwierdzony uchwałą Nr XLVI/391/2014 Rady Miejskiej w Żelowie z dnia 20 lutego 2014 r.

Ustalono w nim harmonogram usuwania wyrobów zawierających azbest oraz oszacowano całościowy koszt utylizacji wyrobów zawierających azbest z terenu gminy oraz zawarto informacje na temat kompetencji i obowiązków gminy względem realizacji zadań nałożonych poprzez Program Oczyszczania Kraju z Azbestu.

Zgodnie z przepisami rozporządzenia Ministra Środowiska z dnia 23 lipca 2009 r. w sprawie sposobu przedkładania marszałkowi województwa informacji o występowaniu substancji stwarzających szczególne zagrożenie dla środowiska (Dz. U. Nr 124, poz. 1033), Burmistrz do 30 marca 2021 r. wprowadził

informacje dotyczące wyrobów zawierających azbest do elektronicznej bazy azbestowej administrowanej przez ministra właściwego do spraw gospodarki pod adresem www.bazaazbestowa.gov.pl. W 2021 r. Gmina Zelów pozyskała z Wojewódzkiego Funduszy Ochrony Środowiska i Gospodarki Wodnej w Łodzi dotację na realizację zadania polega na odbiorze wyrobów zawierających azbest z posesji prywatnych właścicieli na terenie Gminy Zelów, ich załadunek, transport oraz unieszkodliwienie odebranych odpadów poprzez ich przekazanie na składowisko odpadów niebezpiecznych Całkowity koszt zadania wyniósł 28 598,96 zł, czego dofinansowanie z WFOŚiGW wynosiło 23 404,00 zł natomiast wkład własny obejmował kwotę 5 194,96 zł. Z 28 nieruchomości położonych na terenie Gminy Zelów odebranych zostało 66,87 ton odpadów zawierających azbest (płyt azbestowo-cementowych stosowanych w budownictwie).

Na stronie internetowej Gminy Zelów zamieszczony jest Program usuwania azbestu z terenu Gminy Zelów oraz informacje o negatywnych skutkach zdrowotnych, identyfikacji i sposobów bezpiecznego użytkowania wyrobów zawierających azbest oraz komunikat w sprawie corocznej inwentaryzacji wyrobów zawierających azbest przedkładanej do 31 stycznia każdego roku przez właścicieli posiadających takie wyroby.

POLITYKA SPOŁECZNA

Działania Miejsko-Gminnego Ośrodka Pomocy Społecznej

Miejsko-Gminny Ośrodek Pomocy Społecznej w Zelowie zajmuje się całością zagadnień dotyczących pomocy społecznej, której celem jest zaspokajanie niezbędnych potrzeb życiowych osób i rodzin, które znajdują się w trudnej sytuacji życiowej i nie są w stanie ich pokonać wykorzystując własne uprawnienia, możliwości i zasoby.

W 2021r. Ośrodek realizował swoje działania głównie o ustawy: o pomocy społecznej, o świadczeniach rodzinnych, o pomocy osobom uprawnionym do alimentów, o przeciwdziałaniu przemocy w rodzinie, o wspieraniu rodziny i pieczy zastępczej, o ustanowieniu i wypłacie zasiłków dla opiekunów, o pomocy w wychowywaniu dzieci, o Karcie Dużej Rodziny oraz uchwałę w sprawie ustanowienia wieloletniego rządowego programu „Posiłek w szkole i w domu” na lata 2019-2023.

W celu lepszego zidentyfikowania najistotniejszych problemów i potrzeb mieszkańców Gminy Zelów oraz rozszerzenia i pogłębienia form współpracy z różnymi instytucjami i organizacjami pozarządowymi M-GOPS w Zelowie opracował i realizuje Gminną Strategię Rozwiązywania Problemów Społecznych na lata 2021-2025. Każdego roku prowadzona jest analiza realizacji założonych celów w strategii.

Realizując ustawę o pomocy społecznej Ośrodek w 2021r. udzielił pomocy i wsparcia 605 osobom, co stanowiło 4,15 % wszystkich mieszkańców gminy. Najczęstszą przyczyną trudnej sytuacji życiowej osób i rodzin ubiegających się o pomoc społeczną była długotrwała choroba, niepełnosprawność, bezrobocie i ubóstwo. Świadczenia przyznano 480 rodzinom (889 osób w rodzinach).

1. Świadczenia z pomocy społecznej dzielą się na pieniężne i niepieniężne.

1/ Świadczeniami pieniężnymi łącznie objęto 394 rodziny (783 osoby).

Wyplacono następujące świadczenia :

- Zasiłek stały dla 96 osób na kwotę 500 921,52 zł (962 świadczenia).
- Zasiłek okresowy dla 134 osób na kwotę 225 013,00 zł (688 świadczeń).
- Zasiłek celowy dla 347 osób na kwotę 278 393,00 zł (w tym niezależnie od dochodu
- zasiłek celowy specjalny dla 97 osób na kwotę 38 407,00 zł).
- Zasiłek celowy na pokrycie wydatków powstałych w wyniku zdarzenia losowego dla 5 osób na kwotę 9 700,00 zł (5 świadczeń)
- Wynagrodzenie należne opiekunowi z tytułu sprawowania opieki przyznane przez sąd dla 42 osób na kwotę 203 146,32 zł (493 świadczenia)

2/ Świadczeniami niepieniężnymi łącznie objęto 228 rodzin (501 osób).

- Istotną pozycją jest zapewnienie dzieciom oraz osobom dorosłym darmowego posiłku. Ogółem posiłek przyznano 231 osobom w tym dla 120 dzieci na łączną kwotę 195 908,00 zł. Pomoc w formie posiłku wspomagana jest głównie przez wieloletni program „Posiłek w szkole i w domu”, w ramach którego posiłkiem objęto 191 osób w tym 120 dzieci na łączną kwotę 172 643,00 zł. OPS prowadzi Punkt Żywienia , w którym przygotowywane były posiłki dla dzieci ze Szkoły Podstawowej w Łobudzicach, Bujnach Szlacheckich i Nr 2 w Zelowie oraz dla dorosłych klientów Ośrodka. Średnio dziennie z posiłków korzystało 145 osób. Od m-

ca września 2021r. dla Szkoły Podstawowej w Łobudzicach i Bujnach Szlacheckich posiłki przygotowywane są przez Szkołę Podstawową w Wygiełzowie.

- Kolejną formą świadczenia niepieniężnego jest odpłatność gminy za pobyt osób umieszczonych w domach pomocy społecznej. W 2021r. w DPS przebywało 38 osób. Kwotę 1 106 166,94 zł (390 świadczeń) przeznaczono na pokrycie kosztów pobytu 38 osób w DPS.
- Wsparcie w formie schronienia udzielono 1 osobie na kwotę 1 988,00 zł.
- W 2021r. wydano 3 decyzje administracyjne przyznające prawo do świadczeń opieki zdrowotnej finansowanych ze środków publicznych.

2. Inne rodzaje pomocy i wsparcia.

1/ Ośrodek oprócz świadczeń pieniężnych oraz niepieniężnych z pomocy społecznej udziela również świadczeń skierowanych do rodzin.

- Zasiłki rodzinne i dodatki do zasiłków rodzinnych wypłacono na kwotę 1 614 786,18 zł (14 580 świadczeń).
- Jednorazowa zapomoga z tytułu urodzenia dziecka - wypłacono 93 dodatki jednorazowe na kwotę 93 000,00 zł.
- Świadczenia z funduszu alimentacyjnego wypłacono dla 88 osób uprawnionych na kwotę 360 814,22 zł (902 świadczenia).
- Świadczenia wychowawcze 500+ wypłacono dla 1 695 rodzin na kwotę 15 591 555,23 zł (31 324 świadczenia).
- Świadczenia rodzicielskie wypłacono dla 58 osób na kwotę 347 983,20 zł.

- Karta Dużej Rodziny dla rodzin z dziećmi 3+. W 2021r. wydano 114 kart dla 27 rodzin (48 rodziców i 66 dzieci).

2/ Kolejną grupę stanowią świadczenia i formy wsparcia kierowane do osób z niepełnosprawnościami oraz ich opiekunów .

- Zasiłki pielęgnacyjne wypłacono dla 439 osób na kwotę 1 098 409,76 zł (5 090 świadczeń).
- Specjalny zasiłek opiekuńczy wypłacono dla 18 osób na kwotę 105 560,70 zł (174 świadczenia).
- Świadczenie pielęgnacyjne wypłacono dla 80 osób na kwotę 1 795 565,10 zł (918 świadczeń).

3/ Zasiłek dla opiekuna wypłacono dla 3 opiekunów na kwotę 22 320,00zł (36 świadczeń).

3. Usługi pomocy społecznej.

W Ośrodku działa sekcja usług opiekuńczych , która świadczy usługi opiekuńcze kierowane do osób potrzebujących pomocy w codziennym funkcjonowaniu z powodu wieku, choroby i niepełnosprawności. W 2021 r. łącznie usługami opiekuńczymi objęto 74 osoby. Usługi opiekuńcze świadczyło 9 opiekunek w ramach środków pochodzących z zadań własnych gminy, oraz projektów: „Centrum Usług Społecznych dla powiatu bełchatowskiego” współfinansowanego ze środków EFS, ”CUŚ dla powiatu bełchatowskiego” współfinansowanego ze środków EFS.

[Praca socjalna](#)

Praca socjalna stanowi podstawową formę wsparcia jaką oferują pracownicy socjalni zatrudnieni w OPS osobom zagrożonym wykluczeniem społecznym

m.in. bezrobotnym, osobom przeżywającym trudności itp. W 2021 r. wsparciem w postaci pracy socjalnej objęto 329 rodzin, w tym wyłącznie w postaci pracy socjalnej 47 rodzin. Jednym z podstawowych narzędzi pracownika socjalnego jest kontrakt socjalny. Kontraktem socjalnym objęto 2 osoby oraz projektem socjalnym 20 osób.

Wspieranie rodziny przeżywającej trudności

Wspieranie rodziny przeżywającej trudności w wypełnianiu funkcji opiekuńczo-wychowawczych to zespół planowanych działań mający na celu przywrócenie rodzinie zdolności do wypełniania tych funkcji. W 2021 r. zapewniono rodzinom przeżywającym trudności wsparcie prowadzone w formie pracy z rodziną. Ponadto rodziny korzystały z poradnictwa specjalistycznego i prawnego prowadzonego przez gminę, z placówek wsparcia, poradnictwa psychologicznego. OPS zatrudnia asystenta rodziny, którego celem jest wsparcie rodzin w pojawiających się problemach opiekuńczo-wychowawczych. Asystent rodziny objął pomocą 15 rodzin, w tym 39 dzieci. Wsparcie asystenta rodziny udzielane jest na wniosek pracownika socjalnego. Od m-ca grudnia 2021 r. w ramach projektu „Rodzina Razem!” zatrudniono na okres trwania projektu asystenta rodziny, który objął pomocą 13 rodzin w tym 34 dzieci.

Pieczna zastępcza

Pieczna zastępcza sprawowana jest nad dziećmi w przypadku niemożności zapewnienia opieki i wychowania przez rodziców biologicznych. W 2021 r. wydano kwotę 143 369,55 zł na pokrycie kosztów utrzymania 8 dzieci w rodzinach zastępczych, 1 dziecka w ośrodku interwencyjno-socjalizacyjnym oraz 2 dzieci w domu dziecka.

Środowiskowy Dom Samopomocy

Gmina prowadzi Środowiskowy Dom Samopomocy w Walewicach, który jest ośrodkiem wsparcia dla osób z zaburzeniami psychicznymi. Osoby do ośrodka wsparcia kieruje M-GOPS w Zelowie. W 2021 r. korzystało z niego 76 osób.

Klub Seniora

Klub Seniora w Zalesiu rozpoczął działalność od 1 września 2020 r. Został utworzony ze środków przyznanych z Europejskiego Funduszu Społecznego. Ze wsparcia od początku działalności Klubu Seniora skorzystały 93 osoby. Udział w zajęciach, poradnictwo, dojazd oraz posiłki są świadczone nieodpłatnie.

Kadra MGOPS

Na dzień 31 grudnia 2021 r. stan zatrudnienia w OPS wyniósł 49 osób. Kadre jednostki stanowi Kierownik Ośrodka i Z-ca Kierownika. Pracownicy socjalni to osoby posiadające wykształcenie w zawodzie pracownika socjalnego określone w art. 116 i 156 ustawy o pomocy społecznej. OPS zatrudnia 8 terenowych pracowników socjalnych i spełnia wymóg ustawy zatrudnienia 1 pracownik na 2000 mieszkańców. Pozostali pracownicy to: kierownik sekcji świadczeń rodzinnych(1) księgowi (3 w tym 1 na zastępstwo), kasjer (1), aspiranci pracy socjalnej (6),pracownik socjalny (1), asystent rodziny (2), pomoc administracyjno-biurowa(1), opiekunki (8), szef kuchni (1), intendent (1), pomoc kuchenna(3) i pracownicy obsługi(5). W Klubie Seniora w Zalesiu

zatrudniono Kierownika Opiekuna (1), fizjoterapeutę(1), terapeutę zajęciowego(1), opiekunka (2), i sprzątaczkę (1).

4. Środki finansowe na zadania pomocy społecznej.

W 2021r. na realizację zadań OPS wydatkował kwotę 27 968 275,23 zł. Najwyższe wydatki poniesiono na świadczenia wychowawcze, świadczenia rodzinne, odpłatność za domy pomocy społecznej oraz na pieczę zastępczą. Natomiast w rozdziałach „zasiłek i pomoc w naturze oraz składki na ubezpieczenie emerytalne i rentowe” oraz „posiłek w szkole i w domu” obserwuje się tendencję spadkową. Związane jest to z obecnie realizowaną polityką państwa poprzez wprowadzenie szeregu programów kierowanych na rzecz dzieci i rodziny, jak również osób niepełnosprawnych.

5. Przemoc.

W celu realizacji zadań wynikających z ustawy o przeciwdziałaniu przemocy w rodzinie na terenie gminy działa Zespół Interdyscyplinarny ds. Przeciwdziałania Przemocy w Rodzinie. W skład Zespołu wchodzi m.in. pracownicy Ośrodka i prowadzą jego obsługę. W 2021 r. odbyły się 4 posiedzenia Zespołu oraz zorganizowano 57 spotkań grup roboczych. W 2021 r. do Zespołu wpłynęło 30 wypełnionych Niebieskich Kart -A. Łącznie pracą Zespołu objęto 42 rodziny. Zespół skierował 13 wniosków do MKRPA. W związku z podejrzeniem przemocy o wgląd w sytuację rodziny Komisariat Policji skierował do sądu 7 wniosków i OPS 3 wnioski.

4. Inne działania

Program „Czyste powietrze” jest pierwszą ogólnokrajową inicjatywą walki ze smogiem. Przepisy ustawy Prawo ochrony środowiska nakładają na gminy obowiązek wydawania zaświadczeń o wysokości przeciętnego miesięcznego dochodu przypadającego na jednego członka gospodarstwa domowego dla

potrzeb uczestnictwa w programie Czyste Powietrze. W 2021 r. Ośrodek wydał 28 zaświadczeń.

Aktywność projektowo- konkursowa

W 2021 r. OPS realizował projekty finansowane z Europejskiego Funduszu Społecznego, brał udział w konkursach ogłaszanych przez Ministerstwo Rodziny Pracy i Polityki Społecznej oraz realizował program osłonowy:

- Projekt w partnerstwie „Centrum Usług Społecznych dla powiatu bełchatowskiego” współfinansowany ze środków EFS w ramach RPO WŁ na lata 2014-2020 dla osób niesamodzielnych z terenu miasta i gminy Zelów, który został zakończony 30 kwietnia 2021 r. Wydatkowano kwotę 42 971, 54 zł.
- Projekt „CUŚ dla powiatu bełchatowskiego” współfinansowany ze środków EFS w ramach RPO WŁ na lata 2014-2020, w ramach którego realizowane są 2 zadania :
 - zad. 5.”Usługi opiekuńcze dla osób niesamodzielnych w miejscu zamieszkania Zelów
 - zad.6. ”Klub Seniora dla osób niesamodzielnych Zelów”. Łącznie wydatkowano kwotę 783 016,33 zł.
- Program wieloletni „Posiłek w szkole i w domu” na lata 2019-2023. Pozyskano środki od wojewody w kwocie 182 484,00 zł, które przeznaczono na dożywianie dzieci i osób dorosłych. Łącznie w ramach programu dożywianiem objęto 589 osób.
- Program „Asystent rodziny na 2021r. ”. Pozyskano środki finansowe w kwocie 2 000,00 zł na dofinansowanie asystenta rodziny.
- Program „Opieka Wytchnieniowa”- edycja 2021 – usługami objęto 9 osób (5 osób dorosłych z orzeczeniem ze znacznym stopniem

niepełnosprawności i 4 dzieci z orzeczeniem o niepełnosprawności).

Pozyskano środki finansowe z Funduszu Solidarnościowego w kwocie 48 000,00 zł.

- Program Operacyjny Pomoc Żywnościowa 2014-2020 wydano skierowania dla 846 osób na bezpłatną żywność do Fundacji „Poranek” z Tomaszowa Mazowieckim zajmującej się dystrybucją paczek żywnościowych. W 2021r. wydano 59,96 tony żywności o wartości 298 869,52 zł.
- Projekt „Rodzina Razem!” współfinansowany ze środków EFS w ramach RPO WŁ na lata 2014-2020 dla osób zagrożonych wykluczeniem społecznym. Wydatkowano kwotę 17 891,28 zł.

6. Współpraca z organizacjami pozarządowymi.

W 2021 r. Ośrodek współpracował z wieloma organizacjami pozarządowymi na rzecz najuboższych mieszkańców gminy.

- Fundacja „Poranek” z Tomaszowa Mazowieckiego zajmowała się dystrybucją paczek żywnościowych dla mieszkańców naszej gminy
- Schronisko dla osób bezdomnych MARKOT w Malenii – zawarto umowę na świadczenie usług w postaci schronienia dla 3 osób bezdomnych z terenu gminy Żelów. Z pomocy skorzystała 1 osoba bezdomna.
- Stowarzyszenie Rodziców i Przyjaciół Osób Niepełnosprawnych „Przystań” w Bełchatowie – realizacja partnerskiego projektu „Centrum Usług Społecznych dla powiatu bełchatowskiego” oraz projektu „CUŚ dla powiatu bełchatowskiego” ze środków Europejskiego Funduszu Społecznego.
- Stowarzyszenie Przyjaciół Osób Niepełnosprawnych -światlica środowiskowa „Stokrotka” dla dzieci z rodzin znajdujących się w trudnej sytuacji życiowej.

7. Strategia i programy.

Opracowanie oraz koordynację, monitorowanie i ewaluację strategii i gminnych programów (niżej wymienionych) powierzono Miejsko-Gminnemu Ośrodkowi Pomocy Społecznej, który do 31 marca każdego roku przedstawia Burmistrzowi i Radzie Miejskiej sprawozdanie z realizacji strategii i programów oparte na informacjach uzyskanych od realizatorów.

- Gminna Strategia Rozwiązywania Problemów Społecznych w Gminie Zelów na lata 2021-2025.
- Gminny Program Przeciwdziałania Przemocy w Rodzinie oraz Ochrony ofiar Przemocy w Rodzinie w Gminie Zelów na lata 2019-2022.
- Gminny Program Wspierania Rodziny w Gminie Zelów na lata 2020-2023.

8. Rekomendacje.

W Gminie Zelów realizowanych jest wiele działań, które kierowane są do mieszkańców w celu zaspokajania ich potrzeb. Ważnym elementem jest przeciwdziałanie występowaniu negatywnych zjawisk jak przemoc, uzależnienia, problemów opiekuńczo-wychowawczych rodzin z dziećmi. Istotne znaczenie ma wspieranie osób starszych i samotnych oraz osób z niepełnosprawnościami.

Wobec powyższego rekomenduje się :

- Kontynuowanie wszystkich zadań w zakresie pomocy społecznej w celu zaspokojenia niezbędnych potrzeb znajdujących się w trudnej sytuacji życiowej.
- Zapewnienie posiłku dzieciom, uczniom i młodzieży oraz osobom dorosłym zwłaszcza starszym, schorowanym i niepełnosprawnym.

- Zabezpieczenie środków finansowych na pobyt osób starszych w domach pomocy społecznej.
- Zabezpieczenie wsparcia osobom starszym samotnym oraz niepełnosprawnym poprzez rozwój usług opiekuńczych w miejscu zamieszkania.
- Funkcjonowanie Ośrodka wsparcia dla osób starszych, niesamodzielnych jakim jest Klub Seniora w Zalesiu.
- Zapewnienie dostępności do poradnictwa specjalistycznego.
- Zwiększenie liczby asystentów rodziny celem zapewnienia wsparcia większej liczbie rodzin niewydolnych wychowawczo mającego na celu uniknięcie umieszczenia dzieci w pieczy zastępczej.
- Kontynuowanie i propagowanie w środowisku Programu Opieki Wytchnieniowej adresowanej dla członków rodzin lub opiekunów sprawujących bezpośrednią opiekę nad dziećmi z orzeczeniem o niepełnosprawności i osobami posiadającymi orzeczenie o znacznym stopniu niepełnosprawności lub równoważne, którzy wymagają usług opieki wytchnieniowej.

Doskonalenie kompetencji pracowników Ośrodka, w szczególności pracowników socjalnych i asystenta rodziny w celu zapewnienia jak najwyższej jakości świadczonych usług.

[Działania na rzecz osób niepełnosprawnych i starszych](#)

Środowiskowy Dom Samopomocy w Walewicach jest jednostką organizacyjną pomocy społecznej prowadzoną przez Gminę Żelów. Dom jest placówką pobytu dziennego, przeznaczoną dla osób chorych psychicznie z niepełnosprawnością intelektualną oraz osób wykazujących inne przewlekłe zaburzenia czynności psychicznych, które nie wymagają leczenia szpitalnego. Ośrodek wsparcia

posiada 60 miejsc statutowych na 31.12.2021r. było 71 uczestników. Dom jest czynny od poniedziałku do piątku od 8⁰⁰ do 16⁰⁰.

Teren wokół budynku: Środowiskowy Dom Samopomocy w Walewicach powstał w listopadzie 2007 roku po kapitalnym remoncie budynku po byłej szkole. Położony jest w Gminie Żelów, 9 kilometrów od Żelowa. Dom usytuowany jest z dala od miasta, w spokojnym, zacisznym miejscu. Otoczony jest lasem, a na terenie ośrodka jest sporo drzew oraz zieleni. Działka zajmuje około 1 ha powierzchni. Położenie oraz warunki lokalowe są bardzo dobre. Środowiskowy Dom Samopomocy w Walewicach jest samodzielnym użytkownikiem obiektu. W 2018 roku dobudowano klatkę schodową, szyb windy oraz zamontowano windę. Dom pozbawiony jest barier architektonicznych i dostosowany dla osób niepełnosprawnych. Powierzchnia użytkowa: ok. 760 m² + klatka schodowa z windą- ok. 50m². Udogodnienia umożliwiające funkcjonowanie osobom niepełnosprawnym: podjazd dla wózków, winda, poręcze w toaletach, ciągi piesze z kostki brukowej.

Liczba uczestników wg stanu na dzień 31.12.2021r. wynosiła 71, w podziale na kategorie uczestników:
choroby psychiczne – 10 , upośledzenia – 18, zaburzenia psychiczne – 43,
w tym uczestnicy z niepełnosprawnościami sprzężonymi – 14.

Struktura wiekowa uczestników:

od 18 do 50 lat – 16 osób

od 51 do 70 lat – 20 osób

powyżej 70 lat – 35 osób

Mężczyzn – 28

Kobiet – 43

Wieś – 30

Miasto – 41

Na wózkach – 4 osoba

Przy pomocy kul – 13 osób

Przy pomocy balkoników – 3 osób

Przy pomocy lasek – 5 osób

Stopnie niepełnosprawności:

znaczny – 30

umiarkowany – 31

lekki – 3

bez orzeczonej grupy niepełnosprawności – 7

Środowiskowy Dom Samopomocy świadczy usługi w formie treningów, zajęć, terapii zajęciowej, terapii pedagogicznej, terapii psychologicznej, rehabilitacji oraz rekreacji.

I. Treningi:

1. trening funkcjonowania w codziennym życiu (trening dbałości o wygląd zewnętrzny, trening nauki higieny)
2. trening kulinarny
3. trening gospodarowania własnymi środkami finansowymi
4. trening umiejętności interpersonalnych i rozwiązywania problemów
5. trening umiejętności spędzania czasu wolnego (zajęcia komputerowo fotograficzne, działalność kulturalna)

6. trening umiejętności komunikacji w przypadku osób z problemami w komunikacji werbalnej
7. trening umiejętności praktycznych (zajęcia z zaradności życiowej)

II. Inne formy postępowania przygotowujące do uczestnictwa w Warsztatach Terapii Zajęciowej:

- a) zajęcia krawieckie
- b) zajęcia rękodzielnicze
- c) zajęcia ogrodniczo- stolarskie

III. Terapia zajęciowa :

- a) zajęcia plastyczne
- b) zajęcia z papieroplastyki
- c) zajęcia teatralne
- d) zajęcia muzyczne

Prowadzona jest terapia psychologiczna indywidualna i grupowa oraz terapia pedagogiczna.

IV. Terapia ruchowa to zajęcia z rehabilitacji ruchowej (fizykoterapia oraz kinezyterapia) oraz zajęcia rekreacyjne.

Pomagamy uczestnikom w załatwianiu spraw urzędowych i udzielamy pomocy w dostępie do niezbędnych świadczeń zdrowotnych:

- raz w miesiącu lekarz psychiatra, lekarz rehabilitant oraz dowozimy uczestników do Przychodni SPZOZ w Zelowie do lekarza pierwszego kontaktu.

Zapewniamy uczestnikom śniadania i obiady w ramach treningu kulinarnego.

Świadczymy również usługi transportowe. Posiadamy dwa autobusy przystosowane do przewozu osób niepełnosprawnych z trzema miejscami dla osób na wózkach inwalidzkich oraz busa 9 -osobowego. Ze względu na brak komunikacji podmiejskiej ŚDS dowozi i odwozi uczestników, dziennie pokonując około 300 km.

Jednostka współpracuje:

- z rodzinami uczestników i ich opiekunami w celu zmiany postępowania z osobą chorą psychicznie oraz integracji z ich najbliższym otoczeniem,
- z Powiatowym Centrum Pomocy Rodzinie w Bełchatowie w celu pozyskiwania środków finansowych na wyjazdy uczestników na turnusy rehabilitacyjne i wycieczki, pozyskiwanie sprzętu ortopedycznego, ustalanie grup niepełnosprawności,
- z Miejsko Gminnym Ośrodkiem Pomocy Społecznej w Zelowie w celu korzystania z usług świadczonych przez MGOPS- wydawanie decyzji do ŚDS w Walewicach, korzystanie z paczek żywnościowych, uczestniczenie w Wigilii dla ludzi biednych,
- ze Szpitalem Wojewódzkim i Poradnią Zdrowia Psychicznego w Bełchatowie, z przychodniami zdrowia w Zelowie w celu ułatwienia dostępu do lekarza psychiatry i lekarza pierwszego kontaktu, zapewnienia konsultacji lekarskich, zlecenia zabiegów fizjoterapeutycznych,
- z ośrodkami kultury w celu prezentowania twórczości uczestników, rozwój kontaktów interpersonalnych, umożliwienie wypożyczania książek uświadamia społeczeństwu, że ludzie chorzy psychicznie mają zdolności artystyczne,
- z Powiatowym Urzędem Pracy w Bełchatowie i Zelowie w celu nabywania wiedzy o pracy urzędów oraz nowych miejscach pracy, stażach oraz szkoleniach w celu powrotu uczestników na rynek pracy,

- z organami pozarządowymi w celu rozwoju kontaktów interpersonalnych, integracji ze społecznością lokalną, nawiązywania nowych kontaktów,
- z kościołami w celu umożliwienia naszym uczestnikom spotkań z duszpasterzem podczas spotkań integracyjnych oraz Świąt Bożego Narodzenia i Wielkiej Nocy, przybliżenia i poznania kościołów w okolicy.

ŚDS prowadził również działalność kulturalno-rekreacyjną:

- 1) przygotowanie paczek wraz z upominkami dla uczestników z okazji Wielkanocy oraz Bożego Narodzenia,
- 2) uroczyste urodziny uczestników,
- 3) kiermasze darmowej odzieży dla uczestników,
- 4) spacer i wycieczkę rowerową po okolicy,
- 5) zabawę z okazji Dnia Dziecka,
- 6) piknik z grillem dla uczestników,
- 7) wyjazdy na rybę do Gospodarstwa Agroturystycznego „Kardynał” w gminie Kluki,
- 8) piknik integracyjny z dziećmi,
- 9) wycieczkę do ZOO „Dobronianka” w Dobroniu,
- 10) minikino w ŚDS w Walewicach,
- 11) udział uczestników w narodowym czytaniu w centrum Zelowa,
- 12) wyjazd na turnus rehabilitacyjny w Jarosławcu,
- 13) wycieczkę do Ciechocinka i Torunia,
- 14) wycieczkę do Częstochowy,
- 15) wyjazdy do kina
- 16) zabawę Andrzejkową w Walewicach,
- 17) Mikołajki w ośrodku, podczas których uczestnicy otrzymali upominki od przedszkolaków.

W 2021 roku Dom był zamknięty w dniach:

1. z powodu COVID – 19 w dniach 01.01.2021r. - 04.05.2021r. tj. łącznie przez 124 dni roboczych.

W wyżej wymienionym okresie uczestnicy nie korzystali z zajęć w ŚDS Walewice. Pracownicy w tym czasie pracowali zdalnie, kontaktowali się z uczestnikami telefonicznie zapewniając wsparcie, orientowali się w sytuacji domowej i w razie zaistniałej potrzeby pomagali w codziennych sprawach i rozwiązywali problemy uczestników na bieżąco. Osobom samotnym dowoziliśmy obiady, pomagaliśmy w codziennych pracach (przynosiliśmy węgiel i drzewo, robiliśmy zakupy i wykonywaliśmy drobne naprawy), pozyskane od mieszkańców gminy Żelów meble dowoziliśmy do uczestników, sprzątaaliśmy u osób samotnych i niepełnosprawnych.

Środki finansowe:

Budżet jednostki w 2021r. na działalność bieżącą:

ogółem: 1.428.464,67 zł

- środki zlecone (województwo) – 1.349.271,32 zł

- środki własne (gmina) – 79.193,35 zł

Kadra:

psycholog: 2

terapeuta zajęciowy: 4

instruktor terapii zajęciowej: 1

fizjoterapeuta: 2

opiekun: 1

pedagog: 1

terapeuta zajęciowy: 1

terapeuta: 1
dyrektor: 1
główna księgową: 1
księgową: 1
administracja: 1
kierowca: 2
pokojowa: 1

Ośrodek wsparcia w Walewicach prowadzi terapię wspierająco-aktywizującą przez wykwalifikowaną kadrę (psychologów, pedagogów, terapeutów zajęciowych, terapeutów, fizjoterapeutów, instruktorów terapii zajęciowej i opiekunów). Usługi świadczone są na wysokim poziomie, dobro uczestników jest najważniejsze. Pracownicy na bieżąco i rzetelnie dokumentują swoją pracę w dziennikach pracy. Biorą również udział w szkoleniach, kontynuują naukę oraz podnoszą swojej kwalifikacje.

Zapewniamy uczestnikom integrację społeczną. Celem Środowiskowego Domu Samopomocy jest przygotowanie uczestników do samodzielnego funkcjonowanie oraz powrotu do środowiska.

[Gminny Program Profilaktyki i Rozwiązywania Problemów Alkoholowych na 2020 r.](#)

Gminny Program Profilaktyki i Rozwiązywania Problemów Alkoholowych na 2021 r. przyjęty został Uchwałą Nr XXII/250/2020 Rady Miejskiej w Zelowie z dnia 30 grudnia 2020 r. Jego koordynowanie powierzone zostało przewodniczącemu Miejskiej Komisji Rozwiązywania Problemów Alkoholowych w Zelowie.

Program był częścią Strategii Rozwiązywania Problemów Społecznych na lata 2021 – 2025 w Gminie Zelów i realizowany był w oparciu o przepisy ustawy z dnia 26 października 1982 r. o wychowaniu w trzeźwości i przeciwdziałaniu alkoholizmowi z uwzględnieniem celów operacyjnych dotyczących profilaktyki i rozwiązywania problemów alkoholowych, określonych w Narodowym Programie Zdrowia.

Adresatami Programu byli wszyscy mieszkańcy Gminy Zelów, a w szczególności następujące grupy osób:

- Osoby uzależnione od alkoholu oraz osoby pijące ryzykownie i szkodliwie.
- Dzieci i młodzież szkolna (w tym dzieci ze środowisk zagrożonych alkoholizmem).
- Rodziny (w tym osoby współuzależnione) oraz najbliższe otoczenie osób z problemem alkoholowym.

Finansowanie realizacji zadań ujętych w Programie w głównej mierze dokonywane było w ramach posiadanych środków pochodzących z opłat za korzystanie z zezwoleń na sprzedaż napojów alkoholowych oraz innych funduszy.

Celem głównym Programu było ograniczenie skali występujących na terenie Gminy Zelów problemów alkoholowych oraz ich negatywnych następstw, w szczególności przemocy w rodzinie.

[Miejska Komisja Rozwiązywania Problemów Alkoholowych w Zelowie](#)

Miejska Komisja Rozwiązywania Problemów Alkoholowych w Zelowie powołana została zgodnie z dyspozycją art. 4¹ ust. 3 ustawy z dnia 26 października 1982 r. o wychowaniu w trzeźwości i przeciwdziałaniu alkoholizmowi. W 2021 r. Komisja działała na mocy Zarządzenia nr 13.2019 Burmistrza Zelowa z dnia 11 lutego 2019 r.

Do głównych zadań realizowanych przez Komisję należało prowadzenie działań związanych z profilaktyką i rozwiązywaniem problemów alkoholowych, a w szczególności:

- Zwiększanie dostępności pomocy terapeutycznej i rehabilitacyjnej dla osób uzależnionych od alkoholu oraz innych substancji psychoaktywnych.
- Udzielanie rodzinom, w których występują problemy alkoholowe i problemy narkomanii, pomocy psychospołecznej i prawnej, a w szczególności ochrony przed przemocą w rodzinie.
- Prowadzenie profilaktycznej działalności informacyjnej i edukacyjnej w zakresie rozwiązywania problemów alkoholowych i przeciwdziałania narkomanii, w szczególności dla dzieci i młodzieży.
- Wspomaganie działalności instytucji, stowarzyszeń i osób fizycznych służących rozwiązywaniu problemów alkoholowych.
- Prowadzenie kontroli przestrzegania zasad i warunków korzystania z zezwoleń na sprzedaż napojów alkoholowych.
- Podejmowanie interwencji w związku z naruszeniem przepisów dotyczących reklamy i promocji napojów alkoholowych.
- Występowanie przed sądem w charakterze oskarżyciela publicznego.
- Podejmowanie czynności zmierzających do orzeczenia o zastosowaniu wobec osoby uzależnionej od alkoholu obowiązku poddania się leczeniu w zakładzie leczenia odwykowego.

W 2021 r. do Miejskiej Komisji Rozwiązywania Problemów Alkoholowych wpłynęło 28 wniosków o podjęcie czynności zmierzających do zastosowania wobec osoby uzależnionej od alkoholu obowiązku poddania się leczeniu odwykowemu. Zorganizowanych zostało 12 posiedzeń Komisji, a do osób zobowiązanych do leczenia odwykowego skierowano 155 zaproszeń do udziału w rozmowach podczas posiedzeń. Na zaproszenia Komisji zgłosiły się 22 osoby, z którymi przeprowadzono 53 rozmowy edukacyjne i motywujące do poddania

się terapii. Na posiedzenia zapraszani byli też członkowie rodzin osób z problemem alkoholowym – zgłosiło się 11 osób.

Na badanie psychiatryczno-psychologiczne w celu uzyskania opinii biegłych sądowych w przedmiocie uzależnienia od alkoholu i wskazania rodzaju zakładu leczniczego skierowanych zostało 17 osób, a do Sądu Rejonowego w Bełchatowie skierowanych zostało 18 wniosków o zastosowanie wobec osób nadużywających alkoholu obowiązku poddania się leczeniu odwykowemu.

Osoby z problemami rodzinnymi dotyczącymi m.in. alkoholizmu, przemocy w rodzinie, narkomanii mają możliwość skorzystania na terenie Gminy Zelów z bezpłatnej pomocy oferowanej przez Punkt Konsultacyjny dla Osób z Problemem Alkoholowym i Ofiar Przemocy w Rodzinie oraz Punkt Profilaktyczno-Interwencyjny dla Dzieci, Młodzieży i Rodziców.

W 2021 r. do Punktu Konsultacyjnego dla Osób z Problemem Alkoholowym i Ofiar Przemocy w Rodzinie zgłosiło się 65 osób, z którymi certyfikowany specjalista psychoterapii uzależnień przeprowadził 278 konsultacji. W Punkcie udzielono też 48 bezpłatnych porad prawnych.

Do Punktu Profilaktyczno-Interwencyjnego dla Dzieci, Młodzieży i Rodziców na konsultacje z pedagogiem zgłosiły się 42 osoby, w tym 17 dzieci i 25 dorosłych. W ramach działalności Punktu prowadzone też były zajęcia z zakresu profilaktyki uzależnień i przemocy dla dzieci, organizowane w placówkach oświatowych.

[Gminny Program Przeciwdziałania Narkomanii na lata 2018-2020](#)

Gminny Program Przeciwdziałania Narkomanii na lata 2021-2025 przyjęty został Uchwałą Nr XXII/251/2020 Rady Miejskiej w Zelowie z dnia 30 grudnia 2020 roku.

Jego koordynowanie powierzone zostało przewodniczącemu Miejskiej Komisji Rozwiązywania Problemów Alkoholowych w Zelowie.

Program był częścią Strategii Rozwiązywania Problemów Społecznych na lata 2021 – 2025 w Gminie Zelów i realizowany był w oparciu o przepisy ustawy z dnia 29 lipca 2005 r. o przeciwdziałaniu narkomanii z uwzględnieniem celów operacyjnych dotyczących przeciwdziałania narkomanii, określonych w Narodowym Programie Zdrowia.

Zadania ujęte w Programie obejmowały następujące obszary:

- zwiększanie dostępności pomocy terapeutycznej i rehabilitacyjnej dla osób uzależnionych i osób zagrożonych uzależnieniem;
- udzielanie rodzinom, w których występują problemy narkomanii, pomocy psychospołecznej i prawnej;
- prowadzenie profilaktycznej działalności informacyjnej, edukacyjnej oraz szkoleniowej w zakresie rozwiązywania problemów narkomanii, w szczególności dla dzieci i młodzieży, w tym prowadzenie zajęć sportowo-rekreacyjnych dla uczniów, a także działań na rzecz dożywiania dzieci uczestniczących w pozalekcyjnych programach opiekuńczo-wychowawczych i socjoterapeutycznych;
- wspomaganie działań instytucji, organizacji pozarządowych i osób fizycznych, służących rozwiązywaniu problemów narkomanii;
- pomoc społeczną osobom uzależnionym i rodzinom osób uzależnionych dotkniętym ubóstwem i wykluczeniem społecznym i integrowanie ze środowiskiem lokalnym tych osób z wykorzystaniem pracy socjalnej i kontraktu socjalnego.

Adresatami Programu byli wszyscy mieszkańcy Gminy Zelów, a w szczególności następujące grupy osób:

1. Dzieci i młodzież szkolna.
2. Osoby uzależnione i współuzależnione od narkotyków.
3. Rodziny oraz najbliższe otoczenie osób zażywających narkotyki.
4. Grupy zawodowe zajmujące się przeciwdziałaniem narkomanii.

Finansowanie realizacji zadań ujętych w Programie w głównej mierze dokonywane było w ramach posiadanych środków pochodzących z opłat za korzystanie z zezwoleń na sprzedaż napojów alkoholowych oraz innych funduszy.

Celem głównym Programu realizowanego w 2021 r. było ograniczenie używania przez mieszkańców Gminy Zelów środków odurzających, substancji psychotropowych, środków zastępczych lub nowych substancji psychoaktywnych oraz ograniczenie szkód zdrowotnych i społecznych związanych ze zjawiskiem narkomanii.

Program współpracy z organizacjami pozarządowymi

Współpraca Gminy Zelów z organizacjami pozarządowymi dotyczy realizacji zadań publicznych, określonych w art. 4 ust. 1 ustawy z dnia 24 kwietnia 2003 r. o działalności pożytku publicznego i o wolontariacie, w zakresie odpowiadającym zadaniom gminy.

Ogłoszone zostały dwa konkursy ofert na wsparcie realizacji zadań publicznych w zakresie ochrony zdrowia oraz na wsparcie realizacji zadań publicznych w zakresie wspierania i upowszechniania kultury fizycznej i sportu. Ponadto do Urzędu wpłynęły trzy oferty uproszczone na realizację zadań publicznych w 2021 roku.

1. W 2021 roku 12 organizacji pozarządowych podjęło się we współpracy z Gminą Zelów realizacji zadań publicznych.
2. Gmina Zelów w 2021 roku zawarła 14 umów z organizacjami pozarządowymi na realizację zadań publicznych.

*Łącznie na realizację powyższych zadań wykorzystano kwotę **404 364,70 zł.***

OCHRONA ZDROWIA

Na terenie Gminy Zelów funkcjonuje jeden publiczny podmiot leczniczy w miejscowości Zelów wraz z jedną filią w Wygiełzowie, którego organem założycielskim jest Gmina Zelów. W 2021 r. udzielono 65 899 świadczeń zdrowotnych. Przeciętny stan zatrudnienia w roku obrotowym 2021 wyniósł 22 osoby.

Samodzielny Publiczny Zakład Opieki Zdrowotnej w Zelowie z siedzibą w Zelowie, ul. Żeromskiego 21 prowadzi działalność od 01.01.2002 r. Czas działania Zakładu jest nieoznaczony. Celem działania placówki jest zapewnienie ludności zamieszkałej na terenie Gminy Zelów opieki zdrowotnej z uwzględnieniem praw pacjenta określonych w karcie pacjenta.

I. Samodzielny Publiczny Zakład Opieki Zdrowotnej w Zelowie w 2021 roku prowadził działalność w zakresie:

- a) podstawowej opieki zdrowotnej dla osób ubezpieczonych w Narodowym Funduszu Zdrowia, którzy złożyli deklarację wyboru do lekarza SP ZOZ;
- b) gabinetu położnej środowiskowo - rodzinnej dla kobiet ubezpieczonych w Narodowym Funduszu Zdrowia na podstawie złożonej deklaracji;
- c) gabinetu pielęgniarki środowiskowo - rodzinnej dla osób ubezpieczonych w Narodowym Funduszu Zdrowia na podstawie złożonej deklaracji;
- d) rehabilitacji leczniczej – lekarska rehabilitacja ambulatoryjna oraz gabinet fizjoterapii świadczący zabiegi na podstawie skierowań wystawionych przez lekarza ubezpieczenia zdrowotnego;
- e) poradni ginekologiczno-położniczej dla osób ubezpieczonych w Narodowym Funduszu Zdrowia;
- f) higieny szkolnej dla wszystkich uczniów, uczących się w szkołach położonych na terenie Gminy Zelów;

g) medycyny pracy.

h) punkt szczepień przeciw COVID-19

II. Samodzielny Publiczny Zakład Opieki Zdrowotnej w Zelowie w 2021 r.
realizował następujące programy finansowane ze środków NFZ:

1. Program Zdrowotny Narodowego Funduszu Zdrowia profilaktyki raka szyjki macicy adresowany jest do kobiet w wieku 25-59 lat. Program swym działaniem obejmował badania cytologiczne u kobiet w w/w wieku, które nie wykonywały tego badania w ciągu ostatnich 3 lat.

2. Program profilaktyki chorób układu krążenia, który adresowany jest do osób w 35, 40, 45, 50, oraz 55 roku życia, u których nie została dotychczas rozpoznana choroba układu krążenia i które w okresie ostatnich 5 lat nie korzystały ze świadczeń udzielanych w ramach programu.

3. Program profilaktyki gruźlicy. Adresaci programu to populacja osób dorosłych, w szczególności:

1) z bezpośredniego kontaktu z osobami z już rozpoznaną gruźlicą,

2) z przynajmniej jedną z cech:

a) bezrobotny,

b) niepełnosprawny,

c) obciążony długotrwałą chorobą,

d) obciążony problemem alkoholowym, narkomanią,

e) bezdomny.

W programie nie mogą brać udziału osoby, u których rozpoznano wcześniej gruźlicę.

4. Program szczepień populacyjnych przeciwko COVID-19

III. Samodzielny Publiczny Zakład Opieki Zdrowotnej w Zelowie realizował umowę zawartą z Uniwersytetem Medycznym pod nazwą „Łódzki Program Profilaktyki Nowotworów Głowy i Szyi”.

IV. Finanse Samodzielnego Publicznego Zakładu Opieki Zdrowotnej w Zelowie
w 2021 r.

1. PRZYCHODY	4 677 224,55 zł
- usługi medyczne	4 575 474,60 zł
- pozostałe przychody operacyjne	101 744,95 zł
- przychody finansowe	5,00 zł
2. KOSZTY	4 442 430,55 zł
-koszty wg rodzaju	4 437 130,55 zł
- pozostałe koszty operacyjne	5 300,00 zł
- koszty finansowe	0,00 zł
3. WYNIK FINANSOWY	234 794,00 zł

- I. W badanym roku głównym źródłem finansowania działalności SPZOZ w Zelowie był kapitał własny, który na koniec grudnia 2021 roku obejmował 83 % pasywów ogółem. Ich udział w porównaniu do roku ubiegłego wzrósł o 12,9 %. Na koniec 2021 roku kapitał własny był dodatni i wynosił 961 tys. zł. W strukturze kosztów rodzajowych dominujący udział miały koszty z tytułu wynagrodzeń.

[Poradnia POZ](#)

Podstawowa opieka zdrowotna realizowana jest dla pacjentów, którzy złożyli deklarację wyboru lekarza, pielęgniarki i położnej w danej przychodni. Deklarację należy złożyć pisemnie na specjalnych drukach, przynieść do rejestracji, gdzie zostanie sprawdzona z okazanym dokumentem tożsamości i przyjęta. W deklaracji należy podać aktualny adres zamieszkania. Pacjent może

zmienić przychodnie dwa razy w roku bezpłatnie, lub więcej razy – odpłatnie. Można złożyć deklarację wyboru lekarza, pielęgniarki/położnej podstawowej opieki zdrowotnej tylko w jednym miejscu. Złożenie deklaracji w innej przychodni automatycznie unieważnia wcześniej złożoną deklarację w poprzedniej przychodni. Świadczenia w podstawowej opiece zdrowotnej są udzielane w godzinach od 8.00-18.00 w dni powszednie. Zakres świadczeń udzielanych przez lekarzy, pielęgniarki/położne podstawowej opieki zdrowotnej obejmuje rozporządzenie Ministra Zdrowia w sprawie świadczeń gwarantowanych z zakresu POZ. Świadczenia zdrowotne realizowane są w przychodni. W sytuacjach uzasadnionych względami medycznymi świadczenia podstawowej opieki zdrowotnej mogą być udzielone w miejscu zamieszkania pacjenta na określonych zasadach. Lekarz w podstawowej opiece zdrowotnej przeprowadza badanie lekarskie, zleca badania diagnostyczne jeśli wymaga tego proces leczenia w ramach podstawowej opieki zdrowotnej, kieruje do innych specjalistów w poradniach specjalistycznych jeśli leczenie lub dalsza diagnostyka tego wymagają lub kieruje do szpitala jeśli uzna to za konieczne. Badania diagnostyczne niezbędne w trakcie leczenia w innych poradniach podstawowej opieki zdrowotnej, poradniach specjalistycznych czy też przed przyjęciem do szpitala są realizowane bezpłatnie wyłącznie w miejscach wskazanych przez lekarza informującego o konieczności ich wykonania. Informacja o konieczności wykonania w/w badań diagnostycznych powinna być potwierdzona wydaniem odpowiedniego skierowania. Udogodnieniem dla pacjentów, było wprowadzenie możliwości pozyskania recepty, skierowania oraz zwolnienia lekarskiego w formie elektronicznej. Pacjenci, którzy przynależą do Zelowskiego Centrum Medycznego, mogą otrzymać receptę na lek stały, bez konieczności umawiania wizyty. Pomimo rozwoju w 2021 roku pandemii wywołanej wirusem SARS- COV2 przychodnia pracowała bez przerw i zawsze była otwarta dla pacjentów.

W ciągłości wykonywane były również szczepienia populacyjne przeciwko COVID-19.

W Samodzielnym Publicznym Zakładzie Opieki Zdrowotnej w Zelowie zatrudnionych jest 6 pediatrów, w tym jeden specjalista w zakresie alergologii dziecięcej oraz neonatologii.

Lekarze specjaliści przyjmujący w ramach podstawowej opieki zdrowotnej.

W ramach podstawowej opieki zdrowotnej pacjenci mogą korzystać z porad specjalistów:

1. ortopedii
2. rehabilitacji medycznej
3. chirurgii ogólnej i onkologicznej
4. urologii
5. nefrologii
6. chorób wewnętrznych
7. neurologii
8. medycyny pracy
9. okulistyki
10. endokrynologii
11. psychiatrii
12. kardiologii
13. diabetologii

2. Poradnia ginekologiczno-położnicza.

W 2021 roku świadczone były usługi z zakresu ginekologii i położnictwa. W ramach funkcjonowania poradni pacjentki mogą skorzystać z porad ginekologów, w tym perinatologa, czyli specjalisty zajmującego się opieką nad problematycznymi przypadkami ciężarnych oraz płodu oraz z opieki położnych. Personel posiada certyfikaty kursu USG.

3. Dział fizjoterapii leczniczej

Fizjoterapia ambulatoryjna odbywa się na podstawie zlecenia wydanego przez lekarza ubezpieczenia zdrowotnego. Cykl terapeutyczny trwa ok. 10 dni zabiegowych, nie więcej jednak niż 5 zabiegów dziennie. Skierowanie na zabiegi powinno być zarejestrowane w ciągu 30 dni od dnia jego wystawienia. Pacjenci mogą korzystać również z usług fizjoterapeutów, przyjmujących w godzinach otwarcia przychodni.

4. Inwestycje i działania promocyjne.

W 2021 roku przeprowadzono remont pomieszczeń wewnątrz budynku przychodni ze środków własnych który obejmował:

- remont gabinetu pediatry i punktu szczepień,
- utworzenie archiwum medycznego,
- remont 2 gabinetów lekarskich,
- remont pomieszczenia socjalnego dla personelu.

Nadal rozwijany jest profil w mediach społecznościowych na platformie facebook, który bezwzględnie poprawił komunikację z pacjentami.

Systematycznie przeprowadzane były akcje profilaktyczne, podczas których pacjenci mogli skorzystać m.in.: z badań mammograficznych, ultrasonografii dopplerowskiej, USG, badania słuchu oraz wzroku.

Zelowskie Centrum Medyczne prowadziło ścisłą współpracę z Miejsko – Gminnym Klubem Honorowych Dawców Krwi w Zelowie i UMiG Zelów.

[Gminny Program Ochrony Zdrowia Psychicznego na lata 2018-2022](#)

Dla Gminy Zelów Uchwałą Rady Miasta nr XXXI/328/2017 z dnia 14.12.2017 r. został przyjęty Gminny Program Ochrony Zdrowia Psychicznego na lata 2018-2022. Program wyznacza priorytety i kierunki działania w zakresie ochrony zdrowia psychicznego mieszkańców.

Priorytety Programu:

1. Wspieranie rodzicielstwa i pierwszych lat życia.
2. Promocja zdrowia psychicznego w szkołach.
3. Wspierania zdrowia psychicznego u osób w podeszłym wieku.
4. Zapobieganie przemocy i szkodliwemu używaniu substancji psychoaktywnych.

Podmiotami realizującymi powyższe zadania są:

- Urząd Miejski w Zelowie,
- Samodzielny Publiczny Zakład Opieki Zdrowotnej w Zelowie,
- Miejsko- Gminny Ośrodek Pomocy Społecznej w Zelowie,
- Miejska Komisja Rozwiązywania Problemów Alkoholowych w Zelowie,
- Placówki Oświatowe z terenu gminy Zelów,
- Komisariat Policji w Zelowie,
- Dom Kultury w Zelowie,
- Stowarzyszenie Przyjaciół Osób Niepełnosprawnych w Zelowie i inne organizacje pozarządowe funkcjonujące na terenie Gminy Zelów,
- Środowiskowy Dom Samopomocy w Walewicach.

[Narodowy Program Zdrowia na lata 2016-2020](#)

Narodowy Program Zdrowia 2021-2025 to działania w obszarze zdrowia publicznego realizowane w oparciu o Ustawę z dnia 11 września 2015 r. o zdrowiu publicznym (t.j. Dz.U.2021.1956 z późn. zm.), mające na celu zwiększenie liczby lat przeżytych w zdrowiu oraz zmniejszenie społecznych nierówności w zdrowiu.

Zgodnie z Rozporządzeniem Rady Ministrów z dnia 30 marca 2021 r. w sprawie Narodowego Programu Zdrowia na lata 2021–2025 (Dz.U.2021.642) cele operacyjne Programu obejmują:

1. Profilaktykę nadwagi i otyłości.
2. Profilaktykę uzależnień.
3. Promocję zdrowia psychicznego.
4. Zdrowie środowiskowe i choroby zakaźne.
5. Wyzwania demograficzne.

Zadania Narodowego Programu Zdrowia na lata 2021-2025 w roku 2021 były realizowane przez Urząd Miejski w Zelowie, który zrealizował 8 zadań. Obejmowały one dzieci, młodzież oraz osoby dorosłe. Zadania były realizowane w obszarze profilaktyki uzależnień od alkoholu, narkotyków i zachowań (uzależnienia behawioralne). Wykonane zadania miały na celu ograniczanie spożywania alkoholu, stosowania środków odurzających, substancji psychotropowych, środków zastępczych i NSP, zwiększenie dostępności i podniesienie jakości specjalistycznej pomocy dla osób doznających przemocy w rodzinie.

EDUKACJA, KULTURA, SPORT

W Gminie Zelów funkcjonuje 5 szkół podstawowych (w tym 1 z filią). Przy szkołach podstawowych prowadzonych jest 5 oddziałów przedszkolnych i 3 punkty przedszkolne w szkołach wiejskich dla 3-5 latków. Gmina Zelów na mocy porozumienia ze Starostwem Bełchatowskim prowadzi Liceum Ogólnokształcące, które funkcjonuje w strukturze Zespołu Szkół Ogólnokształcących w Zelowie. Gmina Zelów jest organem prowadzącym dla

2 przedszkoli samorządowych. Przy Szkole Podstawowej nr 2 w Zelowie funkcjonowały oddziały integracyjne.

Wydatki Gminy na oświatę w 2021 r. wynosiły 21 700 837,75 zł, w tym wydatki poniesione na szkoły to 16 727 176,78 zł, na utrzymanie przedszkoli publicznych – 2 698 455,72 zł, natomiast dotacja przekazana dla przedszkoli niepublicznych wyniosła 1 488 087,46 zł.

Część wydatków w wysokości 12 285 473 zł (55,71%) pokryte zostało z subwencji oświatowej przekazanej z budżetu państwa, 1 517 057,14 zł stanowiły otrzymane dotacje celowe, 267 956,50 zł stanowiły wpłaty rodziców za wyżywienie i pobyt dzieci przebywających w przedszkolu powyżej 5 godzin dziennie, 179 244,50 zł wpłaty dzieci za korzystanie z obiadów w szkołach, kwotę 45 678,22 zł stanowiły pozostałe dochody.

W szkołach i przedszkolach zatrudniono 155,29 nauczycieli (w przeliczeniu na pełne etaty), w tym 10,28 etatu nauczycieli stażystów, 21,15 etatu nauczycieli kontraktowych, 14,41 etatu nauczycieli mianowanych, 109,45 etatu nauczycieli dyplomowanych.

W przeliczeniu na jednego ucznia, wydatki na poszczególne szkoły (z oddziałami i punktami przedszkolnymi) z budżetu gminy kształtowały się następująco:

- Szkoła Podstawowa nr 2 (358 uczniów) – 9 961,87 zł
- Szkoła Podstawowa nr 4 (393 uczniów) – 9 579,10 zł
- Szkoła Podstawowa w Kociszewie (135 uczniów) – 13 397,21 zł
- Szkoła Podstawowa w Łobudzicach z filią w Bujnach Szlacheckich (156 uczniów)– 16 889,49 zł
- Szkoła Podstawowa w Wygiełzowie (197 uczniów) – 11 572,79 zł
- Zespół Szkół Ogólnokształcących w Zelowie (SP 1 i LO) (216 uczniów)– 12 375,08 zł

Przedszkola

W 2021 r. funkcjonowały 2 przedszkola publiczne, w tym 1 przedszkole z oddziałami integracyjnymi. Do gminnych przedszkoli uczęszczało 201 dzieci, z następujących roczników:

Rok urodzenia	PS nr 1 w Zelowie	PS nr 4 w Zelowie
2014	39	19
2015	36	24
2016	25	21
2017	26	11
Razem	126	75

Ponadto, funkcjonowały trzy punkty przedszkolne, do których uczęszczało 55 dzieci w wieku 3-5 lat.

W gminie funkcjonowały również 3 przedszkola niepubliczne oraz niepubliczny klub dziecięcy. Do przedszkoli uczęszczało 175 dzieci. Do klubu dziecięcego 6.

Pomoc materialna dla uczniów

Stypendia za wyniki w nauce i osiągnięcia sportowe wypłacono na kwotę

13 320,00 zł dla 143 uczniów, w tym:

- w Szkole Podstawowej w Kociszewie dla 12 uczniów na kwotę 1 200,00 zł
- w Szkole Podstawowej Nr 4 w Zelowie dla 34 uczniów na kwotę 3 500,00 zł
- w Szkole Podstawowej Nr 2 w Zelowie dla 44 uczniów na kwotę 2 820,00 zł
- w Szkole Podstawowej w Wygiełzowie dla 15 uczniów na kwotę 2 100,00 zł
- w Szkole Podstawowej w Łobudzicach z filią w Bujnach Szlacheckich dla 11 uczniów na kwotę 1 500,00 zł

- w ZSO w Zelowie dla 27 uczniów na kwotę 2 200,00 zł.

Decyzją Wojewody Łódzkiego nr FB-I.3111.2.51.2021 z dnia 7 kwietnia 2021 r. oraz nr FB-I.3111.2.255.2021 z dnia 22 września 2021 r. otrzymano dotację celową na dofinansowanie świadczeń pomocy materialnej o charakterze socjalnym dla uczniów w wysokości 189 980 zł. Stanowi ona 90% kosztów realizacji zadania.

W okresie od 1 stycznia do 31 grudnia 2021 r. na stypendia szkolne wykorzystano łącznie kwotę 196 556,61 zł, z tego 176 900,94 zł stanowi kwota dotacji. Dofinansowanie przyznano ogółem 172 uczniom, w tym 125 uczniom uczęszczającym do szkół, dla których organem prowadzącym jest Gmina Zelów. 25 osób, które skorzystały z dofinansowania to uczniowie Zespołu Szkół Ponadpodstawowych w Zelowie, dla którego organem prowadzącym jest powiat bełchatowski. Pozostała liczba, tj. 22 osób to uczniowie szkół ponadpodstawowych i szkół podstawowych, pobierający naukę poza miejscem zamieszkania.

W okresie od 1 stycznia do 31 grudnia 2021 r. na zasiłki szkolne wykorzystano łącznie kwotę 4 960 zł, z tego 496 zł stanowi kwota dotacji. Dofinansowanie przyznano 8 uczniom.

Decyzją Wojewody Łódzkiego nr FB-I.3111.2.257.2021 z dnia 22 września 2021 r. otrzymano dotację w ramach Rządowego programu pomocy uczniom niepełnosprawnym w formie dofinansowania zakupu podręczników, materiałów edukacyjnych i materiałów ćwiczeniowych w wysokości 1856 zł. Z dofinansowania skorzystało 4 uczniów Liceum Ogólnokształcącego z Zespołu Szkół Ogólnokształcących w Zelowie i 1 uczeń Technikum Mechanicznego z Zespołu Szkół Ponadgimnazjalnych w Zelowie. Wysokość wypłaconych środków 1 855,80 zł.

Stypendium motywacyjne

Gmina Zelów wspiera finansowo zdolną młodzież, przyznając stypendium Gminy Zelów im. Jana Pawła II. Stypendium motywacyjne ma na celu wspierać uczniów szkół ponadgimnazjalnych i studentów, którzy mimo trudnych warunków materialnych otrzymują wysokie wyniki w nauce. Ideą programu jest pomoc młodym i zdolnym ludziom oraz upamiętnienie osoby papieża Jana Pawła II.

W ramach realizacji stypendiów Gminy Zelów im. Jana Pawła II w roku 2021 r. objęliśmy pomocą 30 stypendystów, w tym 24 uczniów szkół ponadpodstawowych i 6 studentów. Wartość pomocy wyniosła **35 750,00 zł.**

Dowóz uczniów do szkół

Gmina Zelów realizuje nałożony na gminę obowiązek dowożenia uczniów do szkół podstawowych. Przewoźnik wybierany jest w drodze przetargu nieograniczonego. Przewóz dzieci odbywa się pod nadzorem opiekuna, a z otwartej linii szkolnej mogą korzystać również inni mieszkańcy gminy.

Do szkół podstawowych i przedszkoli dowożono 348 uczniów. Podpisano 7 umów z rodzicami uczniów niepełnosprawnych na zwrot kosztów dojazdu do szkół. Koszt zakupionych biletów, dowóz uczniów niepełnosprawnych i koszt zwrotu dojazdu uczniów niepełnosprawnych wyniósł **352 383,20 zł.**

Działalność Domu Kultury w Zelowie

Dom Kultury prowadził wielokierunkową działalność kulturalną, otwartą na wszechstronną współpracę z innymi podmiotami, odpowiadającą na potrzeby mieszkańców gminy i jednocześnie kreującą ich aspiracje w sferze kultury.

Działalność ta była dostosowana do zmieniającej się sytuacji epidemiologicznej i odbywała się w sposób ciągły we wszelkich dostępnych formach, które nie stały w sprzeczności z obowiązującymi zaleceniami dotyczącymi bezpieczeństwa epidemiologicznego.

Dom Kultury w Zelowie w 2021 r. był organizatorem następujących wydarzeń:

Wystawy: W zakresie działalności wystawienniczej organizowano wystawy plenerowe, w galerii Collage oraz w holu DK, ekspozycje prezentowane były również w formie online. Należą do nich:

- *Ernest Bryll. Póki dla nas światelko się pali...* – wystawa z cyklu „Słowa istotne”;
- *Leopold Tyrmand. Życie na opak;*
- *Byłem jak lipy szelest... 2021 – rokiem Krzysztofa Kamila Baczyńskiego;*
- *Odchodzący świat – drewniana architektura Zelowa,* wystawa fotografii wykonanych przez pracownika DK;
- *230 lat Konstytucji 3 Maja. Pamięć i tradycja w niepodległej Polsce;*
- *Słowa istotne patronów roku 2021 (Krzysztof Kamil Baczyński, Stanisław Lem, Cyprian Kamil Norwid, Tadeusz Różewicz, kard. Stefan Wyszyński);*
- *Dwory i pałace powiatu bełchatowskiego,* wystawa fotografii i akwareli;
- *Łódź malowana kawą,* wystawa malarstwa;
- *Żyj kolorowo,* wystawa malarstwa;
- *Słowa istotne na dobry dzień;*
- *Słowa istotne Vaclava Havla;*
- *Pokochajmy pocztówkę na nowo,* pokonkursowa wystawa prac zorganizowana przez Przedszkole Samorządowe nr 1;
- *Twarze literatury,* wystawa fotografii.

Na uwagę zasługują wystawy plenerowe, zorganizowane w parku na pl.

Dąbrowskiego:

- „Oni tworzyli historię – Zelowa, Polski, świata” – eksponująca postaci zasłużonych zelowian i osób związanych z naszym miastem;
- wystawa prac lokalnych twórców, zrealizowana w ramach projektu *KOLORY – SŁOWA– KSZTAŁTY*.

Wystawy zorganizowane w galerii oraz w holu DK obejrzało ok. 2.625 osób, wystawy plenerowe ok. 400 osób, natomiast wystawy online ok. 970 osób.

Koncerty/ imprezy artystyczne:

- koncert *Blask bitewnej chwały* w wykonaniu Jana Pietrzaka, Dominiki Świątek, Piotra Rafałko oraz Kapeli spod Egidy (zorganizowany we współpracy z Towarzystwem Patriotycznym);
- recital Andrzeja Wawrzyniaka (podczas uroczystości z okazji Dnia Edukacji Narodowej);
- koncert „FARARA” w wykonaniu Andrzeja Wawrzyniaka i zespołu „Wawrzyn Band”;
- 9 przedstawień (w tym 4 przedstawienia premierowe) w wykonaniu własnych grup teatralnych, które zaprezentowały spektakle: *Brzydkie kociątko* na podstawie tekstu „Bajki pana Bałagana” Jerzego Niemczuka, *Podróż do Krainy Motyli* na podstawie opowiadania Eugeniusza Iwanickiego, *Wydra* na podstawie utworu Hanny Januszewskiej „Żart olszowiecki”, *Dziady cz. II* Adama Mickiewicza;
- występ zespołów artystycznych z Domu Kultury (grupa taneczna, ludowy zespół artystyczny „Za miedzą”) podczas *Pikniku Rodzinnego z funduszami europejskimi*;
- występ jednej z wokalistek podczas uroczystości z okazji Dnia Pracownika Socjalnego;

- oprawa muzyczna lokalnych uroczystości państwowych i strażackich w wykonaniu orkiestry dętej.

W tych wydarzeniach uczestniczyło ok. 1500 osób/widzów.

Prelekcje/spotkania:

- 3 spotkania edukacyjne z uczniami zelowskich szkół, nawiązujące tematycznie do wystawy fotografii *Odchodzący świat – drewniana architektura Zelowa*, a także dotyczące wystawy fotografii i akwareli *Dwory i pałace powiatu bełchatowskiego* oraz jej twórców;
- spotkanie z mieszkańcami, na którym pracownik DK zaprezentował *Gawędę historyczną o Zelowie*, połączoną z pokazem multimedialnym;
- spotkanie z autorką prac (malarstwo olejne) prezentowanych na wystawie *Żyj kolorowo*;
- spotkanie z uczestnikami zajęć *Bezpieczne zachowania w sieci*, zrealizowanymi w ramach projektu „Sieć na kulturę w podregionie piotrkowskim” (podsumowanie projektu i wręczenie zaświadczeń ukończenia zajęć).

W spotkaniach udział wzięło ok. 200 osób.

Festiwal: W ramach 27. Koncertów Festiwalowych – Zelów 2021 odbył się koncert „Jasnogórskie Śluby Narodu Polskiego”, upamiętniający Rok Kardynała Stefana Wyszyńskiego. Podczas koncertu wystąpili: Olga Bończyk (recytacje), Konstanty Andrzej Kulka (skrzypce), Robert Grudzień (organy) – kościół M.B. Częstochowskiej w Zelowie.

W koncercie uczestniczyło ok. 200. słuchaczy.

Zrealizowane projekty:

„Sieć na kulturę w podregionie piotrkowskim”, projekt współfinansowany ze środków Europejskiego Funduszu Rozwoju Regionalnego w ramach Programu Operacyjnego Polska Cyfrowa (działanie 3.2 „Innowacyjne rozwiązania na rzecz aktywizacji cyfrowej”). Głównym założeniem projektu było podniesienie kompetencji i kwalifikacji cyfrowych pracowników gminnych samorządowych instytucji kultury oraz rozwijanie kompetencji cyfrowych dzieci i młodzieży w wieku 10-18 lat. W tym celu zostały przeprowadzone szkolenia nt. bezpiecznych zachowań w sieci: dla pracowników (5-dniowe zajęcia online) oraz dla dzieci i młodzieży (cotygodniowe szkolenia obejmujące łącznie 15 dwugodzinnych zajęć). Uczestnicy projektu otrzymali zaświadczenia ukończenia zajęć szkoleniowych, natomiast Domowi Kultury został nieodpłatnie przekazany sprzęt komputerowy (6 laptopów Acer) do prowadzenia zajęć i warsztatów.

Projekt pn. „KOLORY – SŁOWA – KSZTAŁTY” w ramach Programu Polsko-Amerykańskiej Fundacji Wolności „Działaj Lokalnie”, realizowanego przez Akademię Rozwoju Filantropii w Polsce i Stowarzyszenie Dobroczynne „Razem”.

Głównym celem projektu było zwiększenie aktywności społeczno-kulturalnej mieszkańców Gminy Żelów poprzez inspirowanie, animowanie i aktywne współtworzenie lokalnej przestrzeni kulturalnej. Projekt polegał na zorganizowaniu plenerowej wystawy prac lokalnych twórców oraz na nagraniu i przeprowadzeniu 15. wideowywiadów z lokalnymi twórcami, specjalizującymi się w takich dziedzinach, jak: literatura, malarstwo, obrazy ze skóry, rzeźba, szkło artystyczne, tkanina artystyczna, biżuteria, witraże, ceramika, papieroplastyka, origami, kwicciarstwo, rękodzieło. Wideowywiady nagrywane były w pracowniach twórców oraz w Domu Kultury i zostały udostępnione na stronie internetowej DK w zakładce *Wideowywiady z twórcami*. Stanowią one doskonałą promocję gminy i aktywności twórczej jej mieszkańców.

Szacujemy, że we wskazanych wydarzeniach, zrealizowanych w ramach projektów, wzięło udział ok. 850 osób (bezpośrednio ok. 150 osób, natomiast online ok. 700 osób).

W działalności Domu Kultury zastosowane zostały rozwiązania umożliwiające realizację zadań w sposób zapewniający ich ciągłość przy zachowaniu wysokiego poziomu bezpieczeństwa.

Systematycznie, według tygodniowego planu pracy, prowadzone były różne formy zajęć artystycznych, takich jak: zajęcia gimnastyki korekcyjnej z elementami tańca, obejmujące taniec breakdance, hip-hop oraz fitness; ludowy zespół artystyczny „Za miedzą”; zajęcia orkiestry dętej, nauka gry na instrumentach dętych; nauka tańca towarzyskiego (prowadzona do 30 kwietnia 2021 r.); zajęcia teatralne dla dzieci i dorosłych – 3 grupy.

Ogółem zarejestrowano 135. uczestników stałych zajęć, rozwijających swoje zainteresowania pod kierunkiem instruktorów artystycznych – specjalistów w dziedzinie tańca, muzyki, teatru oraz pod kierunkiem instruktora gimnastyki korekcyjnej.

Od października do końca 2021 r. prowadzone były przez Polską Federację Shidokan komercyjne zajęcia karate dla dzieci, młodzieży i dorosłych, w których uczestniczyło ok. 20. osób.

Na uwagę zasługuje również atrakcyjna wakacyjna oferta Domu Kultury, która obejmowała: *rodzinne wakacje z zabawą i tańcem*, zajęcia fitness, spotkania teatralne, letnie warsztaty rękodzieła oraz przejażdżki „tramwajem konnym” po Zelowie połączone z gawędami historycznymi, cieszące się bardzo dużym zainteresowaniem mieszkańców w różnym wieku.

Z tych propozycji skorzystało ponad 190 osób.

W ciągu całego roku, w formie filmów nagrywanych w Domu Kultury oraz pokazów multimedialnych, prezentowane były online zajęcia z cyklu *Domowe warsztaty rękodzieła* oraz *Mała dekoratornia* (warsztaty dla dzieci), prowadzone przez pracownika DK – nagrano 7 filmów, udostępnionych na stronie internetowej DK i w mediach społecznościowych oraz przygotowano 5 pokazów multimedialnych.

Na bieżąco Dom Kultury współpracował, w zakresie realizacji wspólnych działań, z jednostkami organizacyjnymi gminy, placówkami oświatowymi oraz organizacjami pozarządowymi. Ponadto, pracownicy DK doskonalili swoje umiejętności i podnosili kompetencje w obszarze zastosowania nowych rozwiązań technologicznych w celu wzbogacenia oferty kulturalnej i edukacyjnej.

[Biblioteka Publiczna Miasta i Gminy Żelów](#)

Biblioteka Publiczna Miasta i Gminy im. Adama Mickiewicza w Żelowie jest samorządową instytucją kultury, która realizuje swoje zadania w oparciu o Ustawę o organizowaniu i prowadzeniu działalności kulturalnej, Ustawę o bibliotekach oraz Statut Biblioteki nadany jej Uchwałą Rady Miejskiej w Żelowie.

I. GROMADZENIE I UDOSTĘPNIANIE ZBIORÓW:

Wpływy księgozbioru w roku sprawozdawczym - 659 wol. na kwotę 12186,93 zł.

W 2021 r. zarejestrowano we wszystkich naszych placówkach 1706 czytelników, w tym 371 w Filiach bibliotecznych. Wskaźnik liczby czytelników

wyniósł 11,7 na 100 mieszkańców i był wyższy o 1,64 w porównaniu z rokiem poprzednim.

W roku sprawozdawczym bibliotekę w Zelowie oraz Filie biblioteczne odwiedziło 12.907 osób. Średnia dzienna odwiedzin wyniosła 76 osób.

Wypożyczono w ciągu roku 22.502 wol. Wskaźnik wypożyczeni na 100 mieszkańców wyniósł 154 wol.

II. POZYSKIWANIE FUNDUSZY ZEWNĘTRZNYCH:

1. Biblioteka realizowała projekt pn. **„Literacki zawrót głowy”**. W ramach projektu zorganizowaliśmy warsztaty plastyczno - literackie dla uczniów szkół z terenu miasta i gminy Zelów.

Całkowity koszt projektu to 10 300 zł.

2. Projekt **„Kultura łączy pokolenia”** to projekt, w ramach którego odbywały się międzypokoleniowe warsztaty plastyczne, które odbywały się w przestrzeni miejskiej Zelowa. Projekt skierowany był do dzieci ich rodziców lub dziadków z terenu gminy Zelów. Przedsięwzięcia dofinansowane zostały ze środków Polsko – Amerykańskiej Fundacji Wolności w ramach programu "Działaj Lokalnie" realizowanego przez Akademię Rozwoju Filantropii w Polsce oraz Stowarzyszenie Dobroczynne "RAZEM".

Całkowity koszt projektu: 6 682,21zł.

3. Biblioteka w Zelowie kontynuuje akcję czytelniczą, którą rozpoczęliśmy w 2019r. „Mała Książka – Wielki Człowiek. Projekt jest finansowany ze środków Ministerstwa Kultury i Dziedzictwa Narodowego.
4. Dzieci i młodzież ze szkół z terenu miasta Zelowa dzięki staraniom Biblioteki miały możliwość uczestniczenia w 3 spektaklach teatralnych. Przedstawienia miały charakter edukacyjno-profilaktyczny i ukierunkowane były na przeciwdziałanie uzależnieniom od dopalaczy,

nikotyny, alkoholu, narkotyków. W spotkaniach uczestniczyło ok. 140 uczniów. Współorganizatorem przedsięwzięć była Miejska Komisja Rozwiązywania Problemów Alkoholowych w Zelowie.

5. Biblioteka w Zelowie znalazła się w grupie najpopularniejszych bibliotek w Polsce. O miejscu w rankingu decydowały głosy oddane przez czytelników.

W nagrodę w konkursie pn. „*Kinder Mleczna Kanapka. Przerwa na Wspólne Czytanie*” otrzymaliśmy zestaw książek oraz papierowy teatrzyk obrazkowy Kamishibai ufundowane przez firmę Ferrero.

III. DZIAŁALNOŚĆ KULTURALNO – OŚWIATOWA:

W minionym 2021 roku poszczególne placówki przeprowadziły różne formy działalności kulturalno – oświatowej: Najważniejsze z nich:

Wypożyczalnia dla dorosłych

1. **„O kobietach dla kobiet”** – Poezja w formie filmu udostępniona z okazji Dnia Kobiet przez zelowskiego poetę Jacka Peliana - autora 4 zbiorów wierszy i 3 albumów poetycko malarskich.
2. **Przedstawienia teatralne** „Powód do życia”, i „Zmowa milczenia” w wykonaniu aktorów Teatru Kurtyna z Krakowa. Przedstawienia miały charakter edukacyjno-profilaktyczny.
3. **Narodowe czytanie 2021.** Po raz kolejny mieszkańcy Zelowa zostali zaproszeni do udziału w Narodowym Czytaniu. Lekturą jubileuszowej odsłony akcji był dramat Gabrieli Zapolskiej "Moralność Pani Dulskiej". W rolę lektorów czytających fragmenty dramatu wcieliły się pensjonariuszki Środowiskowego Domu Samopomocy Społecznej w Walewicach.

4. **Ogólnopolski Dzień Głośnego Czytania.** Celem akcji jest promowanie idei głośnego czytania, rozwijanie zainteresowań czytelniczych, rozbudzenie zamiłowania do czytania. Z tej okazji Biblioteka Publiczna Miasta i Gminy im. A. Mickiewicza w Zelowie zorganizowała spotkanie, na którym fragmenty lektury „Śluby Panieńskie” Aleksandra Fredry czytali uczniowie klasy 2 Liceum Ogólnokształcącego im. Obrońców Praw Człowieka w Zelowie
5. **Warsztaty literacko – plastyczne.** W ramach projektu „*Literacki zawrót głowy*”, odbyły się spotkania on-line połączone z warsztatami. Spotkania prowadziły: Katarzyna Gacek autorka cyklu książek dla młodzieży pt. „Supercepcja oraz Maria Schejbal-Cytawa”. Spotkania on-line połączone z warsztatami odbyły się w dniach od 11-15 października. Uczestniczyli w nich uczniowie klas IV-VIII ze szkół z terenu Miasta i Gminy Zelów.
6. **Spotkanie dotyczące twórczości Vaclava Havla.** Biblioteka w Zelowie włączyła się w obchody 10 rocznicy śmierci Vaclava Havla organizując 10 grudnia 2021r. spotkanie, na którym uczniowie Zespołu Szkół Ogólnokształcących w Zelowie czytali fragmenty dramatu jego autorstwa pt. "Opera żebracza".

Oddział dla Dzieci.

1. 12 maja odbyło się podsumowanie gminnego konkursu plastycznego pt. "Okladka do mojej ulubionej książki z biblioteki". Na konkurs wpłynęło 114 prac. Nagrodzonych zostało 22 uczestników.
2. „Cała Polska czyta dzieciom” Tegoroczna akcja odbyła się ph. „Babcie i Dziadkowie dzieciom”. Do głośnego czytania zaprosiliśmy babcie i dziadków. W spotkaniach uczestniczyły dzieci z zelowskich przedszkoli. Ogółem odbyły się 4 spotkania, w których udział wzięło 95 osób.

3. W czerwcu odbył się spektakl „**Szkolny szantaż**” w wykonaniu aktorów Teatru Kurtyna z Krakowa. Spektakl dotyczył tematu wykluczenia w grupie jaką jest społeczność szkolna, klasa.
4. W okresie wakacyjnym dzieci w wieku 6-13 lat z terenu Miasta i Gminy Żelów uczestniczyły w zajęciach warsztatowych w ramach projektu ph. „**Kultura łączy pokolenia**”. Ogółem odbyło się 8 spotkań, w których wzięło udział ok. 40 osób.
5. 8 października Biblioteka w Żelowie po raz drugi włączyła się do ogólnopolskiej akcji „**Noc Bibliotek**”. Dla dzieci były balony, bajki z teatrzyku Kamishibai oraz ciekawe książeczki. Frekwencja była bardzo wysoka.
6. 6 grudnia w Mikołajki zorganizowana została mini akcja popularyzująca czytelnictwo ph. „**Kto czytać się spieszy, nagrodą się cieszy!**”. Dla młodych czytelników, którzy odwiedzili tego dnia Oddział dla Dzieci i wypożyczyli książkę czekały prezenty mikołajkowe.

Filia biblioteczna w Kociszewie.

Formy działalności kulturalno – oświatowej dla dorosłego użytkownika:

1. W lutym zorganizowano ostatek w bibliotece, połączone z podsumowaniem konkursu na „Najciekawszy kostium karnawałowy” - Uczestniczki konkursu wykazały się pomysłowością w doborze kostiumów i wspaniale się prezentowały. Ze względu na panującą pandemię stroje były prezentowane on – line, a dyplomy i nagrody wręczane indywidualnie.
2. Tradycyjnie, jak co roku zorganizowano spotkanie na „**Dzień Matki**” wręczono kwiaty, kartki okolicznościowe. Uczestniczki spotkania czytały okolicznościowe wiersze.

3. W ramach akcji „**Cała Polska czyta dzieciom**” przez okres maj/czerwiec odbywały się spotkania pn. „Babcie, dziadkowie - dzieciom”
4. Ogłoszono konkurs plastyczny dla uczniów Szkoły Podstawowej w Kociszewie pt. „**Okladka mojej ulubionej książki z biblioteki**” (promocja czytelnictwa wśród młodzieży), podsumowanie konkursu odbyło się w maju. Wszyscy uczestnicy konkursu otrzymali nagrody książkowe i dyplomy.
5. Projekt on-line - „**Literacki zawrót głowy**” w kwietniu i w maju dla młodszych klas, a we wrześniu i październiku dla klas IV – VIII

Filia biblioteczna w Wygielzów

1. W styczniu odbyły się zajęcia plastyczne dla podopiecznych Klubu Seniora w Zalesiu. Seniorzy mogli własnoręcznie wykonać ramki na zdjęcia. Zajęcia odbyły się z okazji Dnia Babci i Dziadka. W sumie odbyły się 3 spotkania. Wzięło w nich udział 65 osób.
2. 26 maja odbyło się głośne czytanie dla mam z okazji Dnia Matki. Mamom zostały rozdane upominki w postaci drobnych kosmetyków ufundowanych przez mieszkankę Zelowa.
3. W czerwcu odbyło się głośne czytanie dla dzieci z klasy III ze Szkoły Podstawowej im. M. Konopnickiej w Wygielzowie w ramach akcji „Cała Polska Czyta Dzieciom”, która odbyła się pod hasłem: „Babcie i Dziadkowie dzieciom”. Do głośnego czytania zaproszeni zostali seniorzy z Klubu Seniora w Zalesiu. W czytaniu wzięło udział 21 osób.
4. W okresie wakacji zostały zorganizowane zajęcia plastyczne dla dzieci w wieku 6-13 lat. Ogółem odbyły się 4 spotkania, w których uczestniczyło 31 osób.
5. W miesiącu wrześniu odbyło się Narodowe Czytanie dla podopiecznych Klubu Seniora w Zalesiu. W czytaniu uczestniczyło 26 osób.

Sport

Na terenie gminy w 2021 roku funkcjonowało 11 klubów sportowych. W ramach otwartego konkursu ofert dla organizacji pozarządowych wsparto realizację zadań 7 z nich z zakresu wspierania i upowszechniania kultury fizycznej.

Przy Szkole Podstawowej nr 4 funkcjonuje kompleks boisk sportowych w ramach rządowego programu „Moje boisko – Orlik 2012”. Boisko Orlik było dostępne dla mieszkańców, drużyn piłki nożnej „Włókniarz” w miesiącach od marca do listopada.

W roku 2021 r. Gmina Zelów zatrudniała jednego Animatora Sportu na umowę zlecenie. Gmina uczestniczyła w projekcie „Lokalny Animator Sportu” w ramach Programu „Sport Wszystkich Dzieci”, którego operatorem był Instytut Sportu – Państwowy Instytut Badawczy. Łączna kwota otrzymanego dofinansowania w ramach Projektu „Lokalny Animator Sportu” wyniosła **9 996, 54 zł.**

BEZPIECZEŃSTWO PUBLICZNE I OCHRONA PRZECIWPOŻAROWA

STRUKTURA ORGANIZACYJNA I WYPOSAŻENIE OSP

Na terenie Gminy Zelów funkcjonuje 17 jednostek OSP, które zrzeszone są w Gminnym Związku OSP RP i działają na mocy statutu jako stowarzyszenia. W sumie w jednostkach tych zrzeszonych jest ponad 600 strażaków ochotników. Spośród wszystkich zrzeszonych w jednostkach około 200 strażaków bierze czynny udział w akcjach ratowniczych. Wszyscy strażacy posiadają aktualne badania lekarskie oraz są ubezpieczeni od nieszczęśliwych wypadków podczas akcji gaśniczych i zawodów sportowo – pożarniczych wg. wariantu I w formie bezimiennej oraz wg wariantu II w formie imiennej (150 strażaków).

Ochotnicze Straże Pożarne działają w oparciu o:

1. Ustawę o ochronie przeciwpożarowej z dnia 24 sierpnia 1991 roku,
2. Ustawę - prawo o stowarzyszeniach z dnia 7 kwietnia 1989 roku,
3. Statut OSP.

W zakresie operacyjno – bojowym Ochotnicze Straże Pożarne realizują swoje zadania w oparciu o cele wskazywane przez Komendanta Głównego PSP, który określa kierunki działania dla jednostek PSP i OSP. Dodatkowo każda jednostka OSP z terenu gminy realizuje zadania wynikające z lokalnych uwarunkowań. Wszystkie działania w głównej mierze dotyczą doskonalenia i usprawniania Krajowego Systemu Ratowniczo – Gaśniczego. Realizacja tak wyznaczonych celów powoduje znaczącą poprawę bezpieczeństwa pożarowego na obszarze całej gminy. Wysiłek strażaków ochotników oraz wszechstronne działania mające za cel szybkie i skuteczne zwalczanie pożarów i likwidację miejscowych zagrożeń w znacznym stopniu przyczyniają się do sukcesu, jakim jest skuteczna realizacja przyjętego programu efektywnego skracania osiągniętych czasów dojazdu do zdarzeń.

Należy zauważyć pozytywne zjawisko ścisłej współpracy jednostek OSP Gminy Zelów ze służbami PSP i Policji. W ciągu ostatnich lat Ochotnicze Straże Pożarne przejęły wiele nowych trudnych zadań. OSP realizują te zadania z powodzeniem, stając się profesjonalną służbą, której wciąż brak jeszcze niektórych elementów wyposażenia na skalę i miarę rosnących potrzeb. Obecny strażak nie tylko gasi pożary, jest także fachowcem z zakresu budownictwa, chemii i ekologii, a także udziela kwalifikacyjnej pomocy przedmedycznej. Powierzone zadania strażacy wykonują profesjonalnie, to też społeczeństwo wyrażając swoje opinie, postrzega OSP jako formację ratowniczą najbardziej mobilną i najlepiej przygotowaną do działań ratowniczych. Działalność Ochotniczych Straży Pożarnych opiera się na pracy społecznej jej członków. Działania OSP na terenie Gminy Zelów są widoczne, ale i koszty ponoszone przez gminę na rzecz bieżącego zapewnienia gotowości bojowej z roku na rok wzrastają. Obrazuje to poniższa tabela.

Wysokości wydatków poniesionych na bieżące utrzymanie jednostek OSP działających na terenie Gminy Zelów w latach 2015- 2021 kształtowała się następująco:

Wysokość środków przeznaczonych na działalność pożarniczą z budżetu Gminy Zelów na przestrzeni ostatnich lat przedstawia się następująco:

Rok	2015	2016	2017	2018	2019	2020	2021
Wys. w zł.	565 078,90	570 417,04	714 694,39	828 114,76	620 669,99	666 689,43	782121,78

Dzięki lepszemu wyposażeniu jednostek w sprzęt wzrasta zainteresowanie młodych ludzi wstępowaniem w szeregi OSP. Jednostkami z terenu Gminy Zelów z potencjałem młodych druhow są : OSP Pożdzenice, OSP Łobudzice,

OSP Bujny Szlacheckie, OSP Wypychów, OSP Kurów, OSP Sromutka. Mając na uwadze program przeciwdziałania zagrożeniom, każda jednostka Ochotniczej Straży Pożarnej w swym statucie określiła sobie jedno z najważniejszych zadań zapobiegania zagrożeniom pożarowym: gaszenie pożarów, likwidowanie miejscowych zagrożeń ludności i zwierząt oraz prowadzenie działalności prewencyjnej.

Śród 17 jednostek OSP 15 to jednostki typu „S” - posiadające na wyposażeniu samochody bojowe wraz z odpowiednim wyposażeniem, pozostałe 2 jednostki to jednostki typu „M” - posiadające na wyposażeniu motopompy z towarzyszącym sprzętem gaśniczym.

W celu spełnienia ustawowego obowiązku zapewnienia gotowości bojowej na terenie Gminy Żelów do działań ratowniczych przygotowanych jest 13 jednostek. Cztery jednostki typu S, tj. OSP Żelów, OSP Poźdenice, OSP Łobudzice i OSP Kociszew włączone są do Krajowego Systemu Ratowniczo – Gaśniczego i przeznaczone są do działań ratowniczych na terenie całej gminy, powiatu bełchatowskiego, a w razie konieczności mogą być skierowane do działań poza granice powiatu. Jednostki OSP Wypychów, OSP Wygiełzów, OSP Kurów, OSP Karczmy i OSP Bujny Szlacheckie przeznaczone są do działań na obszarze całej gminy, natomiast OSP Chajczyny, OSP Sromutka, OSP Sobki przeznaczone są do likwidacji miejscowych zagrożeń. Pozostałe jednostki wykonywać mają funkcje pomocnicze i likwidować zagrożenia w miejscu stacjonowania.

Szybkie i sprawne powiadomienie o zaistniałym zdarzeniu zapewnia zainstalowany w jednostki OSP Żelów, OSP Łobudzice, OSP Kociszew, OSP Karczmy, OSP Poźdenice, OSP Wypychów, OSP Bujny Szlacheckie, OSP Sromutka, OSP Wygiełzów i OSP Kurów system selektywnego alarmowania i powiadomienia. Dodatkowo w OSP Żelów pełniony jest całodobowy dyżur przy telefonie i radiostacji bazowej. Realizowane przez jednostki OSP zadania w zasadniczy sposób wpływają na ustabilizowanie sytuacji pożarowej

w podstawowych działach gospodarki w gminie. Precyzyjne ustalanie przyczyn pożarów, bieżąca ich analiza jest warunkiem nie tylko ustalania źródeł i okoliczności ich powstawania, ale pozwala na podejmowanie działań zapobiegawczych oraz eliminowanie występujących nieprawidłowości.

W jednostkach OSP na terenie Gminy Żelów daje się zauważyć stałą, systematyczną poprawę poziomu wyszkolenia ratowników.

Na wyposażeniu jednostek OSP na koniec 2021 roku były 25 samochodów pożarniczych. Stan samochodów w poszczególnych jednostkach OSP przedstawia się następująco:

Wykaz samochodów pożarniczych będących w dyspozycji jednostek OSP na terenie Gminy Żelów na dzień 31.12.2020 r.

L p.	Nazwa jednostki	Marka samochodu	Nr rejestr.	Nr operacyjny	Zarejestrowany na
1.	OSP Żelów	Jelcz	PTP 704C	409E81	UM Żelów
		Ford	EBE 01FE	409E84	OSP Żelów
		Jelcz Drabina	EBE 16A6	409E85	OSP Żelów
		MAN	EBE 4N90	409E83	UM Żelów
		MAN	EBE YE98	409E82	OSP Żelów
2.	OSP Bocianicha	VW T4	EBE 02660		UM Żelów
3.	OSP Bujny Szlacheckie	IVECO	EBE KH 77	407E95	OSP Bujny Szlach.
4.	OSP Chajczyny	STEYR	EBE 53J7	407E88	UM Żelów

5.	OSP Grabostów	FORD	EBE 1JA1		UM Zelów
6.	OSP Łobudzice	SCANIA	EBE1SP1	409E88	OSP Łobudzice
		Star	EBE 77KG	409E89	OSP Łobudzice
7.	OSP Karczmy	IVECO	EBE 66AR	407E81	UM Zelów
8.	OSP Kociszew	DODGE	PKN5363	409E87	UM Zelów
		STAR	EBE 88EM	409E86	UM Zelów
		OPEL MOVANO	EBE TJ11	409E87	OSP Kociszew
9.	OSP Kurów	STAR	EBE 17KG	407E83	OSP Kurów
10	OSP Sromutka	DODGE	PKN 5362	407E86	UM Zelów
		STAR	EBE 2KC9	407E89	UM ZELÓW
11	OSP Pożdżenice	LUBLIN	EBE E 606	409E90	OSP Pożdżenice
		JELCZ	EBE 6AY4	409E91	
		MERCEDES	EBE 11400	409E92	
12	OSP Wygiełzów	RENAULT	EBE CA58	407E85	OSP Wygiełzów
13	OSP Wypychów	JELCZ 005	EBE 1JN1	407E93	UM Zelów
14	OSP Walewice	LUBLIN	EBE 60UK	Brak	UM Zelów
15	OSP Sobki	JELCZ	EBE H730	407E84	UM Zelów

Ocena zagrożenia pożarowego w gminie Zelów

Najczęstszymi przyczynami powstawania pożarów są: zły stan techniczny urządzeń energetycznych, brak nadzoru nad dziećmi, wady urządzeń

grzewczych i elektrycznych oraz nieumyślne wypalanie traw. Czas gaszenia pożaru uzależniony jest od dostępu do wody i dobrze zorganizowanych jednostek, grup pożarowych – zastępów. Na terenie Gminy Zelów woda do gaszenia pożarów pobierana jest z sieci hydrantowej oraz zbiornika wodnego Patyki. Organizacja łączności i wyposażenie jednostek OSP Gminy Zelów pozwalają na skuteczne działanie w razie wystąpienia zagrożenia w ciągu 20 minut w najdalszym punkcie gminy.

Na terenie Gminy Zelów nie występują zagrożenia na szeroką skalę, jednak duże obszary leśne w okresie suszy mogą stanowić zagrożenie nie tylko dla ekosystemu, ale także dla okolicznej zabudowy mieszkaniowej i gospodarskiej.

Analizując wyjazdowość jednostek OSP z terenu Gminy Zelów za kilka ostatnich lat stwierdzić należy, że od 2010 roku następował niepokojący wzrost zdarzeń i pożarów. W roku 2021 na terenie Gminy Zelów nie odnotowano pożarów dużych.

Analizując przedstawione wskaźniki, należy stwierdzić, że wzrasta ogólna liczba wszystkich zdarzeń. Wzrost ilości zdarzeń mimo osiągniętych wysokich wskaźników operacyjnych powodują również wzrost strat pożarowych. Należy zaznaczyć, że główny ciężar działań ratowniczych na terenie Gminy Zelów w pierwszej fazie spoczywa na jednostkach OSP, w następnej kolejności w działaniach uczestniczą jednostki PSP.

Pomimo tak dużej ilości pożarów i miejscowych zagrożeń Ochotnicze Straże Pożarne Gminy Zelów są w ciągłej gotowości bojowej. Corocznie część funduszy sołeckich przeznaczanych jest na zakup sprzętu i umundurowania bojowego dla druhów poszczególnych jednostek. Czynione są starania w uzupełnianiu sprzętu, głównie zakup nowych samochodów pożarniczych.

Prawidłowa praca jednostek OSP i zadania przez nie realizowane w zasadniczy sposób wpływają na ustabilizowanie sytuacji w podstawowych działach gospodarki oraz wywierają wpływ na poprawę ochrony

przeciwpożarowej. Co roku w okresie wiosennym przeprowadzana jest kontrola stanu technicznego sprzętu silnikowego w jednostkach typu „S” przez oficerów PSP w Bełchatowie. Coroczne kontrole wykazują, że sprzęt w tych jednostkach jest sprawny i gotowy do akcji.

Porównując wyniki kontroli bieżących do lat ubiegłych należy stwierdzić, że następuje systematyczna poprawa w wyposażeniu jednostek w sprzęt pożarniczy i techniczny. Znacznie wzrasta dbałość kierowców konserwatorów o powierzony im sprzęt.

Budżet OSP

W latach 2014 – 2021 zrealizowano ze środków budżetu Gminy Żelów szereg inwestycji związanych z poprawą warunków lokalowo – bytowych jednostek OSP. Współfinansowane były termomodernizacje i remonty budynków strażnic OSP Kociszew, OSP Karczmach, OSP Łobudzicach, OSP Bujny Szlecheckie. W roku 2014 rozpoczęto i zakończono termomodernizację budynków strażnic OSP Wypychów wraz z remontem dachu oraz termomodernizację strażnic OSP Wygiełzów i OSP Chajczyny. W roku 2015 zakończono inwestycję na obiekcie OSP Pozdzenice. W roku 2017 rozpoczęto budowę garażu w jednostkach OSP Sobki i OSP Kolonia Pozdzenice. Kontynuowane są prace budowlane w OSP Sromutka oraz OSP Wypychów.

Na badania lekarskie uprawniające do udziału w szkoleniach, ćwiczeniach i akcjach ratowniczych skierowano 35 strażaków. W 2021 roku z terenu Gminy Żelów skierowano na szkolenia organizowane przez PSP w Bełchatowie 12 strażaków. Szkoleniem objęty został zakres szkolenia podstawowego.

Na główne wydatki w Dziale 754 , Rozdział 75412 w 2021 roku złożyły się;

1. Wypłata ekwiwalentu za szkolenia i udział w akcjach ratowniczych – **32 378,08 zł**
 2. Wynagrodzenia i pochodne – **84 162,00 zł**
 3. Zakup materiałów i wyposażenia – **103 807,45 zł** w tym: zakup paliwa i pochodnych do samochodów bojowych i motopomp, zakup części zamiennych do samochodów, zakup akumulatorów do samochodów dla OSP Kurów, zakup części do samochodu pożarniczego OSP Wygiełzów, OSP Pozdzenice, OSP Łobudzice, OSP Wypychów zakupy sprzętu i odzieży w ramach środków finansowych z funduszu sołeckiego dla jednostki Sobki, OSP Walewice, OSP Kurów.
 4. Zakup energii – **2 059,92 zł** w tym opłaty za wodę pobieraną przez jednostki OSP z sieci hydrantowej podczas akcji gaśniczych,
 5. Badania lekarskie **1 564,00 zł** w tym: badania lekarskie strażaków ochotników
 6. Zakup usług pozostałych **40 257,19 zł** w tym : przeglądy techniczne samochodów pożarniczych, naprawa samochodów w OSP Sobki, OSP Sromutka, przegląd aparatów oddechowych w OSP Zelów, OSP Łobudzice, OSP Kociszew i OSP Pozdzenice, okresowe przeglądu sprzętu pożarniczego w tym urządzeń ratownictwa drogowego LUKAS i HOLMATRO.
 7. Zakup usług telekomunikacyjnych – **697,00 zł**
 8. Ubezpieczenia – **39 119,40 zł** w tym: ubezpieczenie strażaków ochotników i samochodów pożarniczych
 9. Fundusz socjalny **3 100,52 zł**
 10. „13” pensja dla zatrudnionych – **5 828,03 zł**
 11. Koszt urlopów i zastępstw – **82 400,80 zł**
 12. ZUS – **18 167,76 zł**
 13. Składki na fundusz pracy – **2 537,40 zł**
- W ramach funduszy sołeckich wykonano także:
1. OSP Karczmy – zakup motopompy – **41 000,00 zł**

2. OSP Sromutka – montaż selektywnego alarmowania – **9 999,90 zł**

Udzielono dotacji celowych następującym jednostkom OSP:

1. OSP Bocianicha - **49 930,58 zł** – fundusze sołeckie

2. OSP Bocianicha – **50 000,00 zł** – budżet

3. OSP Wygiełzów – **32 581,40 zł** – Fundusze sołeckie

4. OSP Wygiełzów – **50 000,00 zł** - budżet

5. OSP Zelów – **11 994,19 zł** - budżet

Zadania inwestycyjne (dział 75412 - 6050) – **120 536,16 zł**

Ogółem na działalność pożarniczą (zapewnienie gotowości bojowej) z budżetu gminy Zelów w roku 2021 łącznie z zadaniami inwestycyjnymi wydatkowano kwotę **782 121,78 zł**

Działalność prewencyjna

W roku 2021 w jednostkach OSP na terenie Gminy Zelów przeprowadzona została kampania sprawozdawczo - wyborcza. Podczas zebrań sprawozdawczo - wyborczych druhowie z poszczególnych jednostek przedstawili działalność jednostki za rok sprawozdawczy. W zebraniach uczestniczyli przedstawiciele Rady Miejskiej w Zelowie, Urzędu Miejskiego w Zelowie oraz członkowie Prezydium Zarządu Miejskiego Związku OSP RP.

Ochotnicze Straże Pożarne prowadzą działalność prewencyjną. Działalność ta polega na organizacji pogadanek tematycznych w szkołach, jak również pokazach sprzętu gaśniczego. Corocznie z ramienia Zarządu Oddziału Gminnego Związku OSP w Zelowie przy współudziale Burmistrza Zelowa organizowane są konkursy – „Młodzież Zapobiega Pożarom i Chroni Środowisko”, w których udział biorą uczniowie szkół podstawowych, gimnazjów i szkół ponadgimnazjalnych. Za uczestnictwo i zajęcie pierwszych miejsc uczniowie otrzymują nagrody fundowane z budżetu gminy. Niestety

z uwagi na pandemię COVID – 19 wszystkie zaplanowane przedsięwzięcia nie zostały zrealizowane.

Obecnie przed strażakami stoją szczególne wyzwania, służba strażacka jest jednym z ważniejszych elementów bezpieczeństwa kraju i obywateli. Strażacy przyjmują na siebie coraz więcej obowiązków z najszerzej pojętej sfery ratownictwa, wykazując przy tym swój profesjonalizm i duże zaangażowanie, jak również bezinteresownie dają wielokrotnie przykłady najwyższej odwagi w ratowaniu życia, zdrowia i mienia ludzkiego.

ADMINISTRACJA

W 2021 r. na wynagrodzenia wszystkich pracowników Urzędu Miejskiego w Zelowie wydatkowano kwotę ok. 3,78 mln złotych (w 2020 r. – 3,32 mln), natomiast na pochodne wynagrodzeń - składki na ubezpieczenie społeczne i fundusz pracy - kwota wyniosła ok. 742 tys. złotych (w 2020 r. – ok. 602 tys.).

W 2021 r. przeciętna liczba zatrudnionych w Urzędzie Miejskim w Zelowie wyniosła 73,25 osoby (bez osób przebywających na urlopie bezpłatnym). Na koniec 2021 r. zatrudnionych było 72 pracowników (nie licząc dwóch osób przebywających na długotrwałych urlopach bezpłatnych), z czego 6 osób było zatrudnionych w niepełnym wymiarze czasu pracy. 57 osób zatrudnionych było na stanowiskach urzędniczych, natomiast 15 osób na stanowiskach pomocniczych i obsługi. Dwie osoby zatrudnione były na podstawie umowy o pracę na czas zastępstwa nieobecnego pracownika.

Poniżej przedstawiona została struktura niektórych wydatków rzeczowych:

- opłaty za ogrzewanie budynku – 63.516,04 zł (w 2020 r. – 52.272,11 zł),
- za energię elektryczną – 36.516,32 zł (w 2020 r. – 37.508,87 zł, dystrybucja, budynek Urzędu Miejskiego w Zelowie),
- za wodę i ścieki – 6.236,61 zł (w 2020 r. – 5.308,59 zł),
- opłaty pocztowe – 68.342,40 zł (w 2020 r. – 55.449,10 zł),
- zakup materiałów biurowych i papieru – 16.811,01 zł (w 2020 r. – 21.356,88 zł),
- zakup materiałów eksploatacyjnych do drukarek i kserokopiarek – 27.962,50 zł (w 2020 r. – 32.399,00 zł),

- ubezpieczenia majątkowe, OC i OC dróg (54.912,48 zł),
- ubezpieczenie komunikacyjne Nissana i Skody (2.505,20 zł),
- ubezpieczenie komunikacyjne pojazdów strażackich (32.984,40 zł),
- ubezpieczenie budynków i OC straży (1.165,51 zł),
- ubezpieczenie strażaków wersja imienna i bezimienna (5.535 zł),
- zakup usług zdrowotnych – 1.678 zł,
- szkolenia pracowników - ogółem na szkolenia, konferencje, spotkania, kursy, fora, noclegi i delegacje w 2021 r. wydatkowano 24.219,00 zł brutto, w tym na szkolenia z działu administracja – 20.015,00 zł brutto, a z działu elektrycy – 4.204,00 zł brutto.

Oprócz stałych pozycji wydatków rzeczowych niezbędnych do funkcjonowania Urzędu, w 2021 r. zakupiono sprzęt komputerowy o łącznej wartości 82.042 zł w tym m.in.: 6 komputerów, 14 UPS-ów, 4 niszczarki, 6 monitorów, 1 urządzenie wielofunkcyjne, 3 drukarki, dyski, klawiatury, myszki, oprogramowanie Office (1676 zł), oraz sprzęt sieciowy do serwerowni wraz z usługą podłączenia i konfiguracji (32.349,00 zł).

W dniu 2 stycznia 2020 r. pomiędzy Zakładem Usług Komunalnych w Zelowie, a Gminą Zelów, została zawarta umowa najmu lokalu użytkowego, na czas określony od 2 stycznia 2020 r. do 31 grudnia 2021 r., z przeznaczeniem na prowadzenie Filii Wydziału Komunikacji i Dróg Starostwa Powiatowego w Bełchatowie. Gmina Zelów ponosiła z tego tytułu comiesięczne koszty czynszu (w tym koszty ogrzewania, energii elektrycznej, korzystanie z łazienki i utrzymanie czystości w lokalu) oraz opłatę za system alarmowy.

Na podstawie powyższej umowy najmu oraz corocznie podejmowanej uchwały Rady Miejskiej w Zelowie w sprawie udzielenia pomocy rzeczowej Powiatowi Bełchatowskiemu na funkcjonowanie Filii Wydziału Komunikacji i Dróg, Gmina Zelów nieodpłatnie przekazała w korzystanie Powiatowi Bełchatowskiemu pomieszczenia biurowe i zapewniała pomoc rzeczową na usługi do kwoty 18 tys. złotych w danym roku z przeznaczeniem na:

- ponoszenie kosztów niezbędnych do utrzymania pomieszczeń, w tym związanych z dostępem do niezbędnych mediów i utrzymaniem czystości w tych pomieszczeniach, korzystanie z łączności – telefon, faks, zakup niezbędnego wyposażenia.

W dniu 3 stycznia 2022 r. została zawarta kolejna umowa najmu lokalu użytkowego pomiędzy Zakładem Usług Komunalnych w Zelowie, a Gminą Zelów, na czas określony od 1 stycznia 2022 r. do 31 grudnia 2023 r., z przeznaczeniem na prowadzenie Filii Wydziału Komunikacji i Dróg Starostwa Powiatowego w Bełchatowie.

W siedzibie Urzędu Miejskiego w Zelowie w 2021 roku funkcjonował również Punkt Nieodpłatnej Pomocy Prawnej. Został on utworzony na podstawie porozumienia z dnia 13 października 2020 r. pomiędzy Powiatem Bełchatowskim i Gminą Zelów w sprawie udostępnienia lokalu biurowego na okres od 1 stycznia 2021 r. do 31 grudnia 2021 r. w celu realizacji przez Powiat zadania z zakresu udzielania nieodpłatnej pomocy prawnej, świadczenia nieodpłatnego poradnictwa obywatelskiego oraz edukacji prawnej. Punkt zlokalizowany jest w Urzędzie Miejskim w Zelowie p. 110. Porady prawne odbywały się codziennie od poniedziałku do piątku.

W dniu 19 października 2021 r. podpisano kolejne porozumienie na funkcjonowanie przedmiotowego Punktu, które obowiązuje w okresie 1 stycznia – 31 grudnia 2022 r.

PROMOCJA GMINY, W TYM WSPÓŁPRACA KRAJOWA I MIĘDZYNARODOWA

Celem działań promujących gminę Zelów, które zostały zrealizowane w 2021 roku było kontynuowanie założeń podjętych w latach poprzednich, które skupiały się na skutecznym budowaniu pozytywnego wizerunku gminy wśród odbiorców wewnętrznych i zewnętrznych w oparciu o bogactwo wielokulturowe i wielowyznaniowe naszej miejscowości.

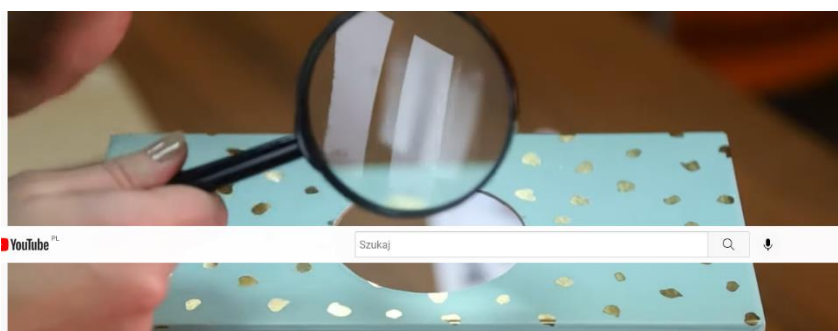
Ze względu na nadal obowiązujące obostrzenia związane z COVID 19, działania promujące gminę Zelów zostały dostosowane do zaistniałej sytuacji.

Wprowadzenie tych zmian w plan pracy umożliwiło prowadzenie projektów marketingowych bez zakłóceń, angażując w ich uczestnictwo m.in. mieszkańców.

Działania prowadzono dwutorowo tj. wprowadzono i zrealizowano szereg nowych projektów z wysoko pozytywnym wydźwiękiem lokalnym i ponadregionalnym, a także mając na uwadze zaangażowanie wielu lokalnych grup społecznych w „życie gminy” wspierano inicjatywy oddolne oraz realizowano zadania wpisane w kalendarz wydarzeń okolicznościowych.

Kreatywne ferie w domu – 10 filmików

W okresie feryjnym, biorąc pod uwagę obowiązujące wówczas obostrzenia przygotowaliśmy dla najmłodszych mieszkańców gminy i nie tylko 10 filmików instruktażowych pokazujących jak w łatwy sposób można wykonać wiele ciekawych przedmiotów i kreatywnie spędzić czas w domu. Filmiki zostały udostępnione w kanale youtube. W chwili obecnej jeden z nich ma ponad 24 tys. wyświetleń.



Spacer Orszakowy

Spacer Orszakowym ulicami Zelowa odbył się 6 stycznia. Forma ta była alternatywą do orszaku, który ze względu na obostrzenia nie mógł być zorganizowany. Zgodnie z zasadami spaceru w dziesięciu miejscach naszego miasta umieszczone zostały plansze z orszakowymi scenkami, a zawarta na nich treść pozwalała rozwiązać szyfr Trzech Królów ukryty w krzyżówce. Karty z krzyżówką i mapą do wydruku były dostępne online. Natomiast wydrukowane karty, a także orszakowe korony były udostępnione w parafiach na terenie gminy Zelów.



Konkurs fotograficzny promujący gminę Zelów

Konkurs trwał przez cały 2021 rok. Każdego miesiąca spośród nadesłanych do konkursu zdjęć zwycięzcę wybierali użytkownicy portalu społecznościowego Facebook. Zwycięskie zdjęcie z danego miesiąca było umieszczone jako tło na profilu Gminy Zelów przez kolejny miesiąc. W sumie do konkursu wpłynęło 119 fotografii, które wspólnie otrzymały od użytkowników prawie 4 tysiące reakcji.



Znane i nieznane zakątki gminy Zelów

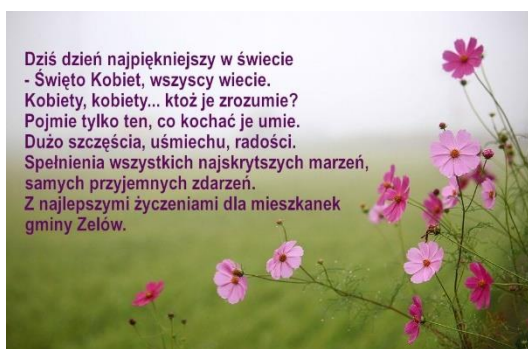
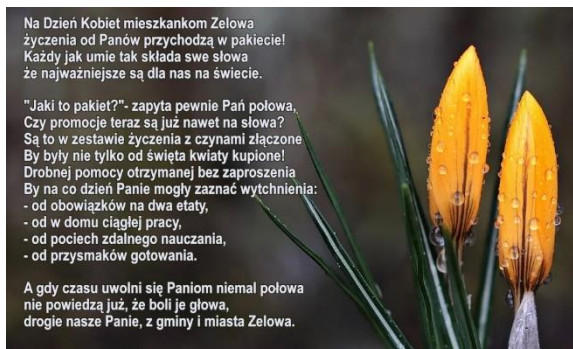
Przeprowadzony przez gminę Zelów konkurs rodzinny na makietę prezentującą walory turystyczne naszej miejscowości, pokazał że nasza gmina jest idealnym miejscem jako propozycja na ciekawą wycieczkę rowerową, czy długi inspirujący spacer.

Zgłoszone prace zostały wykonane z ogromną dokładnością odwzorowania oryginału. Prace zaprezentowano podczas wystawy dostępnej w budynku Urzędu.



Z najlepszymi życzeniami dla kobiet

Przeprowadzona akcja stanowiła idealną okazję do tego, aby podziękować wszystkim kobietom za ich wkład w nasze codzienne życie, jak również do promocji gminy Zelów, gdyż laureaci otrzymali upominki wykonane przez naszych lokalnych rękodzielników.



Serce na nakrętki

Pojemnik w kształcie serca został zamontowany przy ulicy Żeromskiego przed budynkiem SPZOZ. Serce zaprojektowane i wykonane przez pracowników i uczniów Zespołu Szkół Ponadpodstawowych im. J. Kilińskiego w Zelowie powstało z inicjatywy Burmistrza Zelowa Tomasza Jachymka.



To ogólnodostępny pojemnik, do którego każdy mieszkaniec może wsypać nakrętki i tym drobnym gestem przyczynić się do pomocy chorym i potrzebującym.

Spoty promujące Muzeum i Bibliotekę

Powstałe spoty stanowią materiał promujący gminę Zelów, który m.in. udostępniony został na kanale youtube.



Akcje, gry, spacer

W ciągu roku organizowane były różnego rodzaju przedsięwzięcia, których celem była promocja atrakcji już istniejących, celebrowanie świąt państwowych, czy promocja turystyczna. W 2021 roku w tym zakresie zorganizowano m.in.: akcję 150 biało-czerwonych flag dla mieszkańców z okazji Dnia Flagi Rzeczypospolitej Polskiej, spacer, grę terenową ulicami Zelowa, promocję tabliczek „Poznaj historię”.



Wystawa plenerowa „Przysiądź się do historii gminy Zelów”

Zdjęcia prezentujące naszą miejscowość na przestrzeni lat zostały wyeksponowane w dość nietypowy sposób, bo na ławkach znajdujących się na Placu Dąbrowskiego. To kolejny nasz projekt, którego celem jest promocja wyjątkowej historii naszej miejscowości. Wystawa stanowiła świetną okazję do tego, by zatrzymać się na chwilę, tak jak zatrzymał się czas na starych fotografiach i przysiąść się do historii gminy Zelów. Wystawa była dostępna przez prawie rok i cieszyła się dużym powodzeniem.



Konkurs „Gmina Zelów – moja mała ojczyzna”

Konkurs został ogłoszony na okoliczność Święta Konstytucji 3 Maja i skierowany był do dzieci i młodzieży z terenu gminy Zelów. Wszystkie prace, które wpłynęły na konkurs były wyjątkowe i świadczą o lokalnym patriotyzmie ich autorów.



Złot Foodtrucków

W maju po raz pierwszy w Zelowie odbył się Złot Foodtrucków, który zorganizowano na targowisku miejskim. Odwiedzający mogli skosztować potraw z czterech stron świata i spędzić miło czas w Zelowie. Przed imprezą referat zorganizował konkurs dla mieszkańców, gdzie do wygrania były bezpłatne talony na wybrane produkty oferowane przez foodtrunki.



Wakacyjny cykl warsztatów z rękodzielnicami

Podczas warsztatów zorganizowano pięć spotkań z rękodzielnicami z terenu gminy Zelów, którzy przekazywali tajniki swoich pasji mieszkańcom, którzy zgłosili się do udziału w projekcie. Uczestnicy uczestniczyli w plenerze malarskim, zajęciach z ceramiki, makramy oraz w zajęciach tkackich. Każde ze spotkań odbyło się w innym miejscu, tak aby pokazać różnorodność gminy Zelów.



Piknik rodzinny z funduszami europejskimi

Impreza odbyła się w czerwcu. Było mnóstwo atrakcji m.in. występy, konkursy, dmuchańce dla najmłodszych, stoiska wystawiennicze oraz smaczny poczęstunek dla wszystkich.

Wydarzenie było okazją do wręczenia grantów, tym sołectwo z powiatu bełchatowskiego, które pozyskały dofinansowanie w ramach programu Sołectwo na Plus, realizowanego przez Urząd Marszałkowski Województwa Łódzkiego. Z naszej gminy granty w wysokości ok. 10 000,00 zł otrzymali: Grabostów, Kociszew, Sromutka, Walewice i Wypychów.

Na scenie gminę Zelów reprezentowali: Zespół ludowy „Za miedzą”, Laudate Dominum, artyści ze Szkoły Podstawowej nr 2 w Zelowie, Szkoły Podstawowej nr 4 im. Henryka Sienkiewicza w Zelowie, Zespołu Szkół Ogólnokształcących w Zelowie oraz grupa taneczna z Domu Kultury w Zelowie. KGW Łobudziczanki przygotowały przepyszne potrawy, a gminni strażacy pomagali w organizacji wydarzenia. Organizatorem pikniku był Marszałek Województwa Łódzkiego, a gmina Zelów była gospodarzem imprezy.



Porządkowanie cmentarza w Pawłowej

Latem została zorganizowana akcja porządkowania starego cmentarza w Pawłowej, który znajduje się na południe od głównej drogi biegnącej przez wieś, w niewielkim zagajniku. Na większości ocalałych płyt nagrobnych znajdują się napisy w języku niemieckim. Wryte na płytach daty to dowód na to, że nekropolia pochodzi z XIX i przełomu XIX/XX wieku. Niestety wiele mogił jest już zniszczonych. Te, które ocalały stanowią cenną historię naszej gminy. Bardzo nam miło, że naszą akcją porządkowania starych cmentarzy znajdujących się na terenie gminy Zelów zainteresowała się telewizja, a materiał z sobotnich porządków pojawił się na antenie Łódzkich Wiadomości Dnia



Sprzątanie „Patyków”

W sezonie letnim odbyła się akcja sprzątania lasu przy zbiorniku Patyki. Mieszkańcy porządkowali te okolice przez kilka dni. Spotkanie było także okazją do wysiania łąki kwietnej w ramach projektu „Rodzinne ogrody” realizowanego przez Urząd Marszałkowski Województwa Łódzkiego, którego gmina Zelów jest partnerem.



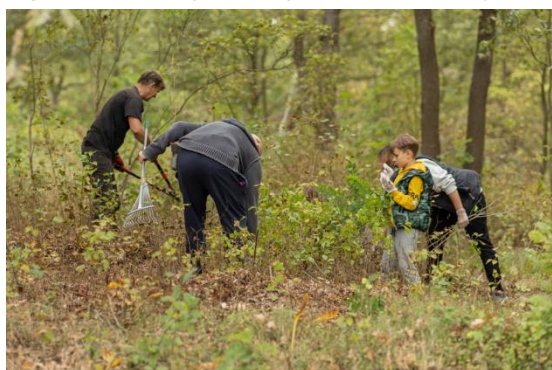
Kolorowe zakończenie lata

Kolorowy świat Holi, wystawa starych zabytkowych pojazdów, pokazy i wystawa samochodów strażackich, dmuchańce i wiele innych atrakcji czekało na uczestników imprezy. Ponadto, tego dnia, było można zaszczepić się przeciwko Covid-19 w SPZOZ w Zelowie.



Porządkowanie lasu i cmentarza w Pożdżenicach

Akcja odbyła się z udziałem dużej liczby mieszkańców, w tym uczniów zelowskich szkół. Było dużo pracy, niestety również dużo śmieci, ale też ogromna satysfakcji z dobrze wykonanego zadania.



Konkurs upamiętniający Zygmunta Wysockiego

W związku z odsłonięciem na budynku OSP w Zelowie tablicy upamiętniającej Zygmunta Wysockiego zorganizowany został konkurs plastyczny poświęcony temu społecznikowi, żołnierzowi i bohaterowi z Zelowa. Przedsięwzięcie zostało zorganizowane w partnerstwie z IPN w Łodzi oraz JOT OSP Zelów. Zwycięska praca została wydrukowana na magnesach okolicznościowych.



Konferencja i wystawa o Havlu

18 grudnia, w dziesiątą rocznicę śmierci Václava Havla, w Muzeum w Zelowie - Ośrodek Dokumentacji Dziejów Braci Czeskich została zorganizowana konferencja poświęcona działalności Vaclava Havla - jako pisarza, dramaturga i polityka.



W spotkaniu uczestniczył Pan Jakub Dürr Ambasador Republiki Czeskiej w Polsce. Zelów stał się pierwszym miejscem na mapie oficjalnych wizyt nowego Ambasadora.

Podczas konferencji nie brakowało historycznych faktów, refleksji oraz wspomnień o życiu oraz dokonaniach pisarza, dramaturga i polityka Václava Havla. Dzięki współpracy z Czeskim Centrum w Warszawie podczas konferencji został wyemitowany film dokumentalny o Havlu, a także była dostępna wystawa „Václav Havel. Polityka i sumienie”.

Organizator konferencji: Gmina Zelów. Współorganizator: Parafia Ewangelicko-Reformowana w Zelowie. Partnerzy: Konsulat Honorowy Republiki Czeskiej w Łodzi, Czeskie Centrum w Warszawie.

II Zelowski Jarmark Bożonarodzeniowy

50 wystawców, bogaty asortyment, mnóstwo atrakcji oraz odwiedzających, a wszystko to przy dźwiękach świątecznych utworów. Wydarzenie wprowadziło mieszkańców i gości w świąteczny nastrój.



Nietypowy kalendarz adwentowy

Gmina Zelów wspólnie z lokalnymi twórcami i przedsiębiorcami stworzyła nietypowy kalendarz adwentowy „Odkryj gminę Zelów na święta”. Przez 24 dni zaczynając od 1 grudnia prezentowaliśmy na fb Gminy Zelów fotozagadki ukazujące miejsca, zabytki itp. związane z naszą gminą. Każdego dnia osoba, która jako pierwsza przesłała prawidłowe rozwiązanie zagadki otrzymywała jeden upominek od jednego z partnerów naszej akcji.



Wydanie kalendarza na 2022 rok



Kalendarz trójdzielny promujący gminę Zelów i obchody 65-lecia nadania praw miejskich Zelowowi został zaprojektowany z myślą o roku jubileuszowym dla naszej gminy oraz rozdysponowany wśród mieszkańców, przedsiębiorców itp.

Dzięki tej inicjatywie przez cały 2022 roku będzie on promował w wielu domach i firmach naszą gminę i jej jubileusz.



Opracowanie logo 65-lecia nadania praw miejskich Zelowowi

W związku z jubileuszem zostało zaprojektowane logo obchodów promujące rocznicę oraz samo miasto. Logo zostało przekazane do szkół, instytucji, jednostek podległych celem wspólnej promocji święta. Znak przez cały 2022 rok będzie prezentowany na materiałach promujących gminę Zelów.



Ponadto w 2021 r. zrealizowano następujące zadania:

- Pomoc w pozyskaniu dofinansowania od Urzędu Marszałkowskiego Województwa Łódzkiego na realizację małych projektów lokalnych na zadania: „Zakup i budowa magazynu na sprzęt do organizowania imprez plenerowych wraz z utwardzeniem terenu” sołectwo Grabostów, sołectwo Wypychów „Budowa siłowni zewnętrznej”, sołectwa Walewice „Doposażenie wyposażenia sali spotkań mieszkańców sołectwa,

znajdującej się w siedzibie OSP Walewice”, sołectwo Kociszew „Przystanek Sportu”, sołectwo Sromutka „Sromutka w plenerze”, sołectwo Walewice „Doposażenie sali spotkań mieszkańców sołectwa, znajdującej się w siedzibie OSP Walewice”;

- wykonanie gadżetów promujących gminę Żelów;
- kontynuacja prac związanych z uczestnictwem w projekcie pn. „Wdrażanie standardów obsługi inwestora w samorządach województwa łódzkiego”.
- koordynacja prac związana z udzielaniem Patronatu Honorowego Burmistrza Żelowa;
- przygotowanie uroczystości związanych z obchodami Narodowego Dnia Pamięci Żołnierzy Wyklętych, Święta Konstytucji, katastrofy lotniczej pod Smoleńskiem i Zbrodni Katyńskiej, Święta Niepodległości;
- przygotowanie i złożenie projektu pn.: „Odnawialne źródła energii na terenie gminy Żelów” do RPO WŁ.

Prowadzone działania to także informowanie odbiorców o tym, co na bieżąco dzieje się w naszej gminie. Narzędzia poprzez, które przekazywane są wiadomości to oficjalna strona internetowa gminy www.zelow.pl oraz profil społecznościowy na portalu Facebook i Youtube.

Wydawany jest również „Informator Żelowski”. W 2021 roku wydano cztery numery w nakładzie 2 500 szt. Gazeta kolportowana jest na terenie gminy, a także przesyłana do ważnych ośrodków kultury i bibliotek. Ponadto każdy numer dostępny jest na oficjalnej stronie internetowej gminy.

Ważny aspekt pracy stanowi współpraca gminy Żelów z miastami partnerskimi. Ze względu na obostrzenia w roku 2021 prowadzono korespondencję kurtuazyjną z władzami Związku Gmin Neuenhaus (Niemcy), Valasky Klobouky (Czechy) i Krasyliva (Ukraina). Jednakże udało się gościć

przedstawicieli naszego niemieckiego partnera, którzy odwiedzili w naszej gminie m.in. Klub Seniora w Zalesiu. Spotkanie dotyczyło wymiany doświadczeń w zakresie prowadzenia polityki senioralnej w naszych państwach.

REALIZACJA UCHWAŁ RADY MIEJSKIEJ

Zgodnie z art. 30 ust. 1 ustawy z dnia 8 marca 1990 roku o samorządzie gminnym Burmistrz Zelowa jako organ wykonawczy realizował uchwały podjęte przez Radę Miejską w Zelowie podjęte w 2021 r. w sposób określony uchwałami.

W 2021 r. Rada Miejska w Zelowie obradowała i podejmowała stosowne uchwały zgodnie z planem pracy rady, który został przyjęty Uchwałą Nr XXII/260/2020 podjętą w dniu

30 grudnia 2020 roku w sprawie uchwalenia planu pracy Rady Miejskiej w Zelowie na 2021 rok. Wypełniając dyspozycję zawartą w planie pracy w 2021 roku Rada Miejska obradowała na 10 sesjach zwyczajnych (w tym jedna sesja odbyła się w trybie korespondencyjnym i dwie w trybie nadzwyczajnym). Na sesjach podjętych zostało 118 uchwał.

Wśród podjętych przez Radę uchwał większość dotyczyła spraw z zakresu finansów gminy, gospodarowania mieniem komunalnym, pomocy społecznej, spraw związanych z oświatą i ochroną środowiska.

Zgodnie z art. 7 ust. 1 pkt 1 ustawy o dostępie do informacji publicznej, wszystkie uchwały opublikowane zostały w Biuletynie Informacji Publicznej, zaś uchwały stanowiące akty prawa miejscowego w Dzienniku Urzędowym Województwa Łódzkiego.

a) **Związek Komunalny Gmin z siedzibą w Kleszczowie.**

Gmina Zelów jest członkiem Związku Komunalnego Gmin z siedzibą w Kleszczowie (Statut Związku Komunalnego Gmin z/s w Kleszczowie stanowiący załącznik do uchwały nr 1/XII/99 Walnego Zgromadzenia Delegatów Związku Komunalnego Gmin z/s w Kleszczowie z dnia 2 lipca 1999 r. (Dz. Urz. Województwa Łódzkiego z dnia 17 listopada 2000 r. Nr 136, poz. 804).

Organami Związku są:

1. Zgromadzenie Związku, które jest organem stanowiącym i kontrolnym Związku,
2. Zarząd Związku, który jest organem wykonawczym Związku.

Każda gmina ma w Zgromadzeniu dwóch przedstawicieli - przedstawicielami Gminy Zelów w Zgromadzeniu Delegatów Związku Komunalnego Gmin z/s w Kleszczowie jest Burmistrz Zelowa. P. Tomasz Jachymek i Przewodniczący Rady Miejskiej w Zelowie p. Sylwester Drozdowski (na podstawie Uchwały Nr II/18/2018 Rady Miejskiej w Zelowie z dnia 3 grudnia 2018 roku w sprawie wyznaczenia dodatkowego przedstawiciela Gminy Zelów do Zgromadzenia Delegatów Związku Komunalnego Gmin z/s w Kleszczowie.

b) **LGD Dolina rzeki Grabi.**

Stowarzyszenie o nazwie Lokalna Grupa Działania „Dolina rzeki Grabi” powstało w 2008 r. Gmina Zelów jest członkiem tego stowarzyszenia (Uchwała Nr XXIII/184/2008 z dnia 23 października 2008 roku w sprawie wyrażenia woli przystąpienia Gminy Zelów do Stowarzyszenia – Lokalna Grupa Działania pn. „Dolina rzeki Grabi”).

Stowarzyszenie jest dobrowolnym, samorządnym trwałym zrzeszeniem osób fizycznych i osób prawnych, w tym jednostek samorządu terytorialnego, mającym na celu działanie na rzecz zrównoważonego rozwoju obszarów wiejskich. W ramach stowarzyszenia gmina m.in. pozyskała środki zewnętrzne na remont świetlicy w Ignacowie.

c) Związek Miast Polskich .

Gmina Zelów należy do Związku od roku 1992 (Uchwała Nr XXXI/185/1992 r. w sprawie przystąpienia do Związku Miast Polskich).

Związek Miast Polskich jest stowarzyszeniem miast, mającym na celu wspieranie idei samorządu terytorialnego oraz dążenie do gospodarczego i społeczno-kulturalnego rozwoju miast polskich. Organami Związku są: Zgromadzenie Ogólne, Zarząd i Komisja Rewizyjna.

W skład Zgromadzenia Ogólnego wchodzi osoby delegowane odpowiednimi uchwałami przez rady miast, które przystąpiły do Związku.

Z ramienia Gminy Zelów delegatem do Zgromadzenia Ogólnego Związku Miast Polskich jest Burmistrz Zelowa p. T. Jachymek (na podstawie Uchwały Nr IV/32/2018 z dnia 27 grudnia 2018 roku w sprawie wyboru delegata do Zgromadzenia Ogólnego Związku Miast Polskich).

BURMISTRZ ZELOWA

Tomasz Jachymek