

# **PROGNOZA ODDZIAŁYWANIA NA ŚRODOWISKO**

**USTALEŃ ZMIANY STUDIUM UWARUNKOWAŃ I KIERUNKÓW  
ZAGOSPODAROWANIA PRZESTRZENNEGO MIASTA I GMINY  
ZELÓW**

## **SKŁAD ZESPOŁU AUTORSKIEGO:**

mgr inż. PIOTR ULRICH  
mgr inż. arch. ŁUKASZ NITECKI  
mgr MAGDALENA SALWA  
mgr inż. arch. PAWEŁ SKURPEL  
mgr SYLWIA ADAMKIEWICZ  
mgr MARCIN STRĄKOWSKI

## Spis treści

<b>1. WPROWADZENIE .....</b>	<b>5</b>
a. Przedmiot, zakres i cele prognozy oddziaływania na środowisko .....	5
b. Informacje o metodach zastosowanych przy sporządzaniu prognozy oraz jej powiązaniach z innymi dokumentami.....	6
c. Udział społeczeństwa w opracowaniu prognozy oddziaływania na środowisko .....	7
<b>2. ANALIZA I OCENA STANU ŚRODOWISKA, W TYM NA OBSZARACH OBJĘTYCH PRZEWIDYWANYM ZNACZĄCYM ODDZIAŁYWANIEM.....</b>	<b>7</b>
a. Istniejące zagospodarowanie .....	9
b. Rzeźba terenu i budowa geologiczna .....	11
c. Warunki hydrogeologiczne.....	12
d. Sieć hydrograficzna.....	12
e. Warunki klimatyczne .....	12
f. Gleby .....	13
g. Flora i fauna .....	13
h. Formy ochrony przyrody, w tym obszary Natura 2000 .....	14
<b>3. OKREŚLENIE, ANALIZA I OCENA ISTNIEJĄCYCH PROBLEMÓW OCHRONY ŚRODOWISKA ISTOTNYCH Z PUNKTU WIDZENIA PROJEKTOWANEGO DOKUMENTU, W SZCZEGÓLNOŚCI DOTYCZĄCYCH OBSZARÓW CHRONIONYCH .....</b>	<b>15</b>
<b>4. ANALIZA I OCENA CELÓW OCHRONY ŚRODOWISKA USTANOWIONYCH NA SZCZEBLU MIĘDZYNARODOWYM ALBO KRAJOWYM, ISTOTNYCH Z PUNKTU WIDZENIA PROJEKTOWANEGO DOKUMENTU.....</b>	<b>17</b>
<b>5. PRZEDSTAWIENIE ROZWIĄZAŃ FUNKCJONALNO-PRZESTRZENNYCH I INNYCH USTALEŃ ZAWARTYCH W PROJEKCIE ZMIANY STUDIUM.....</b>	<b>18</b>
a. Informacje o głównych celach, zawartości oraz powiązaniach zmiany studium z innymi dokumentami.....	18
b. Ustalenia projektu zmiany studium .....	19
c. Zgodność z przepisami dotyczącymi ochrony środowiska i ochrony przyrody .....	21
d. Ochrona różnorodności biologicznej.....	21
<b>6. OKREŚLENIE, ANALIZA I OCENA PRZEWIDYWANEGO ZNACZĄCEGO ODDZIAŁYWANIA .....</b>	<b>22</b>
a. Źródła przewidywanego oddziaływania na środowisko .....	22
b. Przewidywane oddziaływanie.....	22
<b>7. PRZEWIDYWANE ODDZIAŁYWANIE USTALEŃ ZMIANY STUDIUM NA ŚRODOWISKO .....</b>	<b>25</b>
a. Oddziaływanie na powierzchnię ziemi i gleb .....	26
b. Oddziaływanie na wody powierzchniowe i podziemne.....	26
c. Oddziaływanie na powietrze .....	26
d. Oddziaływanie na krajobraz.....	27
e. Klimat lokalny.....	27
f. Oddziaływanie na szatę roślinną, świat zwierzęcy .....	27
g. Oddziaływanie na obszary chronione, w tym Naturę 2000 .....	28
h. Oddziaływanie na zasoby naturalne .....	29

i. Oddziaływanie na klimat akustyczny.....	29
j. Emitowanie pól elektromagnetycznych.....	29
k. Oddziaływanie na ludzi.....	29
l. Ryzyko wystąpienia poważnych awarii .....	30
<b>8. PRZEDSTAWIENIE ROZWIĄZAŃ MAJĄCYCH NA CELU ZAPOBIEGANIE, OGRANICZANIE LUB KOMPENSACJĘ PRZYRODNICZĄ NEGATYWNYCH ODDZIAŁYWAŃ NA ŚRODOWISKO, MOGĄCYCH BYĆ REZULTATEM REALIZACJI PROJEKTOWANEGO DOKUMENTU .....</b>	<b>30</b>
<b>9. PRZEDSTAWIENIE ROZWIĄZAŃ ALTERNATYWNYCH DO ROZWIĄZAŃ ZAWARTYCH W PROJEKTOWANYM DOKUMENCIE WRAZ Z UZASADNIENIEM ICH WYBORU .....</b>	<b>31</b>
<b>10. TRUDNOŚCI WYNIKAJĄCE Z NIEDOSTATKÓW TECHNIKI LUB LUK WE WSPÓŁCZESNEJ WIEDZY, JAKIE NAPOTKANO OPRACOWUJĄC RAPORT .....</b>	<b>32</b>
<b>11. INFORMACJE O MOŻLIWYM TRANSGRANICZNYM ODDZIAŁYWANIU NA ŚRODOWISKO.....</b>	<b>32</b>
<b>12. POTENCJALNE ZMIANY W ŚRODOWISKU W PRZYPADKU BRAKU REALIZACJI POSTANOWIEŃ PROJEKTOWANEGO DOKUMENTU .....</b>	<b>32</b>
<b>13. PROPOZYCJE DOTYCZĄCE PRZEWIDYWANYCH METOD ANALIZY SKUTKÓW REALIZACJI POSTANOWIEŃ PROJEKTOWANEGO DOKUMENTU ORAZ CZĘSTOTLIWOŚCI JEJ PRZEPROWADZANIA.....</b>	<b>33</b>
<b>14. STRESZCZENIE W JĘZYKU NIESPECJALISTYCZNYM .....</b>	<b>33</b>

## **1. WPROWADZENIE**

Obowiązek sporządzenia prognozy oddziaływania na środowisko projektu studium uwarunkowań i kierunków zagospodarowania przestrzennego gminy wynika z art. 3 ust. 1 pkt. 14, art. 46 pkt. 1 oraz art. 51 ust 1 ustawy z dnia 3 października 2008 r. o udostępnianiu informacji o środowisku i jego ochronie, udziale społeczeństwa w ochronie środowiska oraz o ocenach oddziaływania na środowisko (Dz. U. z 2013 r. poz. 1235 z późn. zm.).

Zgodnie z obowiązującymi przepisami, niniejsze opracowanie sporządzone jest w ramach procedury przeprowadzenia strategicznej oceny oddziaływania na środowisko, która w systemie polskiego prawa jest jednym z podstawowych elementów oceny potencjalnych przekształceń środowiska wynikających z projektowanego zagospodarowania terenu wyznaczonego w studium.

### **a. Przedmiot, zakres i cele prognozy oddziaływania na środowisko**

Przedmiotem opracowania jest prognoza oddziaływania na środowisko przyrodnicze ustaleń zmiany „Studium uwarunkowań i kierunków zagospodarowania przestrzennego miasta i gminy Żelów”. Obejmuje ona kompleksową ocenę warunków biotycznych i abiotycznych środowiska przyrodniczego, przy uwzględnieniu jego aktualnego stanu i odporności na zmiany antropogeniczne oraz wpływu na środowisko dotychczasowego sposobu zagospodarowania i użytkowania terenu. Określa wpływ i zakres potencjalnych zmian w środowisku i warunkach życia mieszkańców, wywołanych realizacją ustaleń projektowanego dokumentu oraz przedstawia rozwiązania eliminujące lub ograniczające negatywne wpływy na środowisko, spowodowane realizacją ustaleń zawartych w zmianie studium.

Jej zakres i stopień szczegółowości, który został uzgodniony z Regionalnym Dyrektorem Ochrony Środowiska w Łodzi (pismo nr WOOŚ.411.199.2015.MG2 z dnia 24 lipca 2015 r., pismo nr WOOŚ.411.198.2015.MG2 z dnia 24 lipca 2015 r., pismo nr WOOŚ.411.197.2015.MG2 z dnia 24 lipca 2015 r.) oraz Państwowym Powiatowym Inspektorem Sanitarnym w Bełchatowie (pismo nr PPIS-ZNS-441/7/15 z dnia 23 lipca 2015 r., pismo nr PPIS-ZNS-441/6/15 z dnia 23 lipca 2015 r., pismo nr PPIS-ZNS-441/5/15 z dnia 23 lipca 2015 r.) jest zgodny z art. 51 oraz art. 52 ustawy z dnia 3

października 2008 r., o udostępnianiu informacji o środowisku i jego ochronie, udziale społeczeństwa w ochronie środowiska oraz o ocenach oddziaływania na środowisko.

Głównym celem niniejszego opracowania – prognozy – jest wstępne określenie wpływu i zakresu potencjalnych zmian w środowisku i warunkach życia mieszkańców, wywołanych realizacją ustaleń projektowanego dokumentu, dokonanie oceny czy jego zapisy nie naruszają idei zrównoważonego rozwoju zapewniających zachowanie prawidłowej gospodarki zasobami naturalnymi dla obecnych i przyszłych pokoleń oraz wskazanie metod zmniejszenia lub wykluczenia uciążliwości dla środowiska wynikających z realizacji działań zawartych w zmianie studium.

Do pozostałych celów zalicza się:

- ocenę możliwości oddziaływań transgranicznych,
- identyfikację obszarów objętych przewidywanym znaczącym oddziaływaniem na środowisko i jego elementy składowe,
- ocenę na ile zaproponowane rozwiązania pozwolą wzbogacić lub odtworzyć obniżone i zdegradowane wartości środowiska,
- ocenę możliwości pojawienia się nowych szans dla ukształtowania wyższej jakości środowiska.

Opracowanie składa się z części tekstowej oraz z części graficznej, złożonej z:

- rys. 1 i 2 – obejmujących tereny zmiany studium zlokalizowane w obrębie miasta Żelów, w skali 1: 5 000,
- rys. 3 i 4 – obejmujących tereny zmiany studium zlokalizowane w ramach gminy Żelów, w skali 1: 10 000.

#### **b. Informacje o metodach zastosowanych przy sporządzaniu prognozy oraz jej powiązaniach z innymi dokumentami**

Przy sporządzaniu prognozy szczegółowej analizie poddane zostały następujące rodzaje dokumentów:

- 1) aktualne opracowanie ekofizjograficzne,
- 2) aktualne studium uwarunkowań i kierunków zagospodarowania przestrzennego miasta i gminy Żelów,
- 3) obowiązujące miejscowe plany zagospodarowania przestrzennego,
- 4) raporty o oddziaływaniu przedsięwzięć na środowisko.

Zebrane w ten sposób informacje posłużyły do określenia istniejącego stanu środowiska przyrodniczego i jego funkcjonowania przy obecnym zainwestowaniu oraz oceny zakresu i charakteru przewidywanych zmian, które mogą być skutkiem realizacji ustaleń projektowanego dokumentu. Punktem wyjścia do tego była identyfikacja czynników mających potencjalny wpływ na środowisko.

### **c. Udział społeczeństwa w opracowaniu prognozy oddziaływania na środowisko**

Studium uwarunkowań i kierunków zagospodarowania przestrzennego gminy jest dokumentem wymagającym sporządzenia strategicznej oceny oddziaływania na środowisko. Elementem tej oceny jest prognoza oddziaływania na środowisko, która zgodnie z art. 39 ust. 1 ustawy o udostępnianiu informacji o środowisku i jego ochronie, udziale społeczeństwa w ochronie środowiska oraz o ocenach oddziaływania na środowisko, wymaga udziału społeczeństwa w jej sporządzaniu, dzięki czemu, osoby nie posiadające profesjonalnej wiedzy mogą aktywnie włączyć się do konsultacji projektu studium, które w wyniku realizacji jego potencjalnych działań i przedsięwzięć będą oddziaływać na środowisko.

Artykuł 29 w/w ustawy podtrzymuje dotychczasową regulację prawa ochrony środowiska, przyznając prawo składania uwag i wniosków w postępowaniu wymagającym udziału społeczeństwa „każdemu”. Środowisko przyrodnicze jest bowiem dobrem, które służy wszystkim, nie tylko społeczności lokalnej. Możliwość zapoznania się z prognozą i projektem studium może korzystnie wpłynąć na umiejętności oceny prawdopodobieństwa wystąpienia zagrożeń oraz ich potencjalnej wagi, dzięki czemu może dostarczyć rzeczowych argumentów w dyskusji z forsującymi przedsięwzięcia inwestorami i władzami lokalnymi.

## **2. ANALIZA I OCENA STANU ŚRODOWISKA, W TYM NA OBSZARACH OBJĘTYCH PRZEWIDYWANYM ZNACZĄCYM ODDZIAŁYWANIEM**

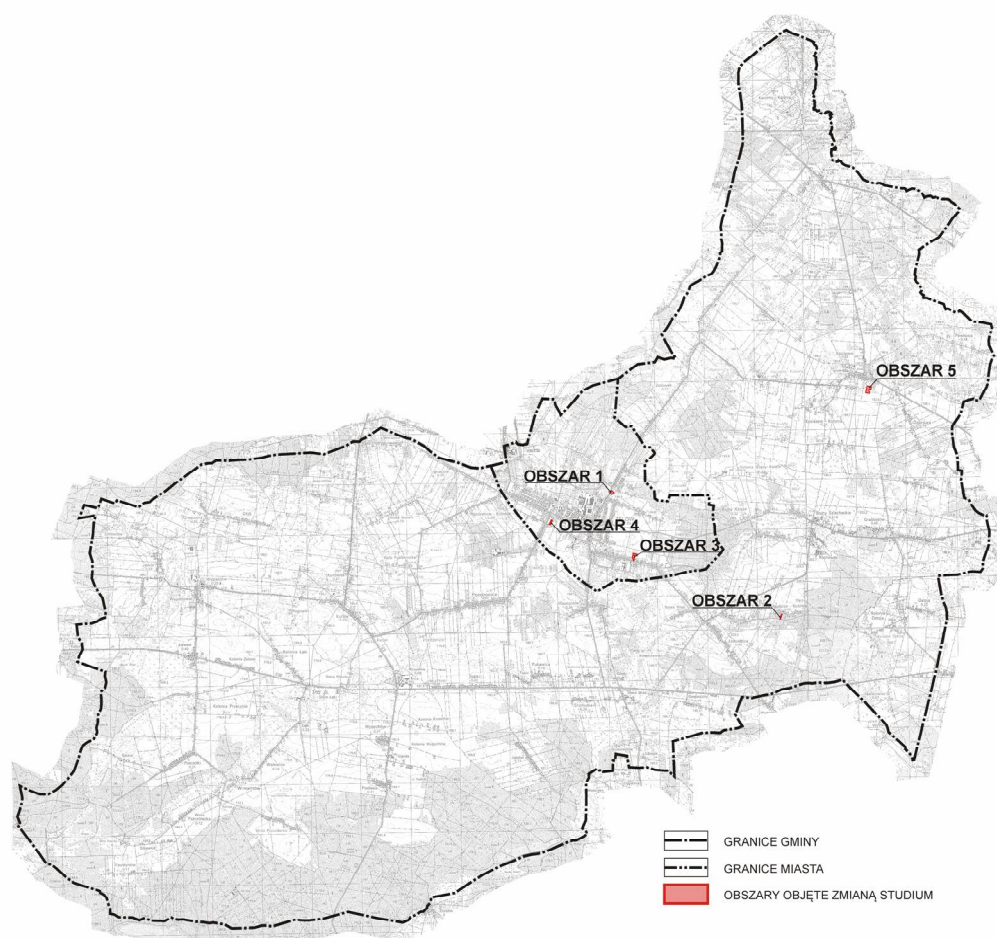
Na potrzeby niniejszego opracowania przyporządkowano terenom objętym zmianą studium następujące oznaczenia:

1. **obszar 1** – obejmuje działkę nr ewid. 129/3 położoną w obrębie geodezyjnym 10 w

mieście Zelów,

2. **obszar 2** – obejmuje działkę nr ewid. 334 położoną w obrębie geodezyjnym Kolonia Łobudzice, w gminie Zelów,
3. **obszar 3** – obejmuje działki nr ewid. 213/2, 214/1, 214/3 położone w obrębie geodezyjnym Nr 12 w mieście Zelów,
4. **obszar 4** – obejmuje działki nr ewid. 113/10, 113/12, 113/14, 113/16 położone w obrębie geodezyjnym Nr 06 w mieście Zelów,
5. **obszar 5** – obejmuje działki nr ewid. 20, 22/1, 22/2, 19/4, 19/5, 19/2 położone w obrębie geodezyjnym Kociszew, w gminie Zelów.

Rys. 1 Tereny objęte zmianą studium, w podziale na obszary



**Źródło. Opracowanie własne**

Obszary objęte przedmiotowym opracowaniem obejmują tereny nierównomiernie rozmieszczone w granicach miasta i gminy Zelów. Ponieważ rozpoznanie cech



poszczególnych elementów przyrodniczych oraz określenie wielkości i zasięgów zagrożeń środowiska i zdrowia ludzi należy rozpatrywać w szerszej skali, dlatego do sporządzenia niniejszego opracowania, częściowo wykorzystano materiały, które swoim zasięgiem obejmują obszar miasta i gminy Żelów.

### a. Istniejące zagospodarowanie

Tereny objęte ustaleniami zmiany studium zajmują łącznie powierzchnię około 2,35 ha, z czego około 90% jest już zainwestowane – znajdują się tutaj tereny zabudowy produkcyjno-usługowej związane z przetwórstwem przemysłowym, magazynowaniem i odzyskiem odpadów, w szczególności punkty do zbierania i przeładunku złomu oraz pojazdów wycofanych z eksploatacji, a także usług w zakresie naprawy i kontroli pojazdów. Jedynie działka nr ewid. 334 położona w obrębie geodezyjnym Kolonia Łobudzice jest niezabudowana. Wszystkie tereny objęte zmianą „Studium ...” mają dostęp do: dróg publicznych oraz infrastruktury technicznej. Ponadto przez działkę nr ewid. 129/3 położoną w obrębie geodezyjnym 10 w mieście Żelów przebiega linia elektroenergetyczna 110 kV.

Szczegółowe zainwestowanie terenów objętych przedmiotowym opracowaniem zawierają rys.2-4.

**Rys. 2 Szczegółowe zainwestowanie terenu zlokalizowanego w ramach obszaru 1**



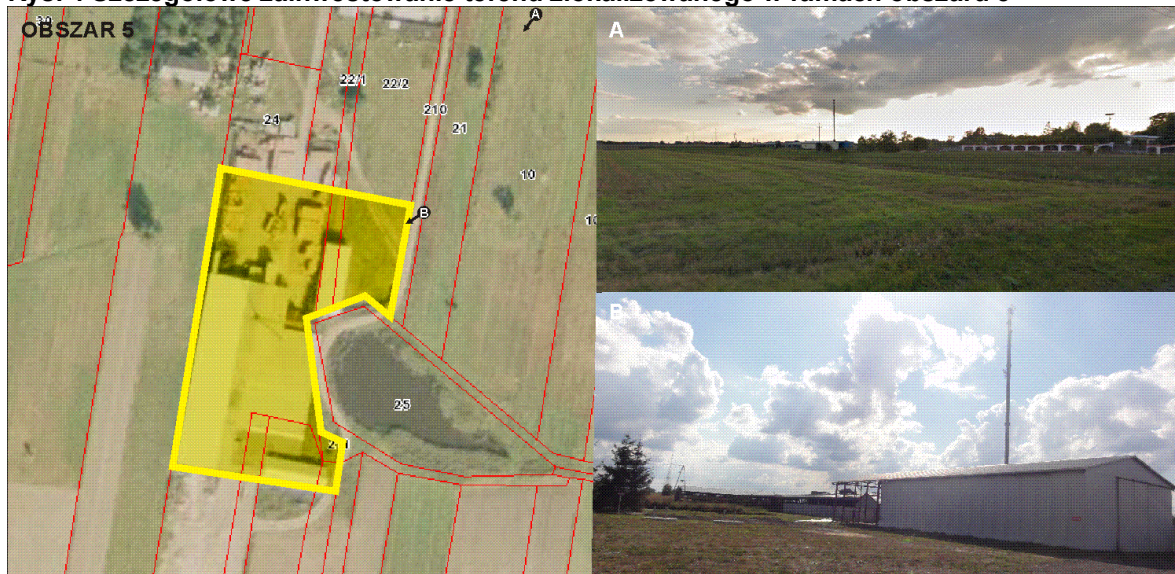
**Źródło Zdjęcia własne uzupełnione o materiał z [www.google.maps](http://www.google.maps)**

**Rys. 3 Szczegółowe zainwestowanie terenów zlokalizowanych w ramach obszaru 2-4**



**Źródło: Zdjęcia własne uzupełnione o materiał z [www.google.maps](http://www.google.maps)**

**Rys. 4 Szczegółowe zainwestowanie terenu zlokalizowanego w ramach obszaru 5**



Źródło: Zdjęcia własne uzupełnione o materiał z [www.google.maps](http://www.google.maps)

#### **b. Rzeźba terenu i budowa geologiczna**

Według fizyczno-geograficznej regionalizacji Polski tereny objęte zmianą studium leżą w makroregionie Nizin Południowowielkopolskich, w mezoregionie Wysoczyzny Łaskiej, w ramach wysoczyzny morenowej płaskiej oraz równiny piasków przewianych. Pod względem geologicznym przedmiotowe obszary znajdują się w południowej części Niecki Łódzkiej, którą w stropowej części budują utwory mezozoiczne reprezentowane są przez: osady jury (wapienie, iły, margle, piaskowce, mułowce, łupki) o miąższości sięgającej kilkuset metrów oraz kredy górnej reprezentowanej przez margle, opoki, wapienie miejscami piaskowe nawiercone w mieście Żelów na głębokości około 80-90 m. Utwory neogenu wykształcone w postaci piasków, iłów, mułków i mułowców z wkładkami węgla brunatnego o miąższości około 30 m charakterystyczne dla terenów zlokalizowanych w mieście, zalegają pod utworami zlodowacenia południowopolskiego zbudowanymi z iłów i piasków zastoiskowych. Łądolód zlodowacenia środkowopolskiego pozostawił po sobie iły, mułki zastoiskowe, piaski lodowcowe nierozdzielone oraz gliny zwałowe, natomiast czwartorzęd nierozdzielony wykształcony w postaci piasków eolicznych odnaleźć można jedynie w ramach działki nr ewid. 334 położonej w obrębie geodezyjnym Kolonia Łobudzice.

### **c. Warunki hydrogeologiczne**

Na terenie gminy Żelów, a tym samym również terenów objętych zmianą studium występuje trzy poziomy wodonośne, przy czym utwory czwartorzędowe stanowią główne piętro użytkowe. W ramach analizowanych obszarów wykształcone jest ono jako wody podglinowe - występujące w piaskach wodnolodowcowych zalegających pomiędzy glinami górnymi oraz iłami i mułkami zlodowacenia środkowopolskiego, dlatego z reguły występują pod słabym ciśnieniem hydrostatycznym. Jedyne w ramach działki nr ewid. 129/3 położonej w obrębie geodezyjnym 10 w mieście Żelów, mogą występować niewielkie soczewki wód gruntowych zalegających około 2-5 m p.p.t., przy czym nie pozostają one w kontakcie hydraulicznym z innymi warstwami wodonośnymi. Wody mioceńskie są charakterystyczne dla obszarów zlokalizowanych w Kociszewie oraz w ramach miast Żelów, gdzie wody te występuje na głębokości poniżej 50 m p.p.t. i są ujmowane ujęciem komunalnym (zlokalizowanym przy ul. Dzielnej) o zatwierdzonych zasobach eksploatacyjnych wynoszących 290 m<sup>3</sup>/h przy depresji 12,2-21,8 m. Lustro wód kredowych, występujące pod ciśnieniem hydrostatycznym, występuje poniżej 80 m p.p.t. Na obszarze miasta jest ono ujmowane na terenie dawnych zakładów produkcyjnych zlokalizowanych przy ul. Żeromskiego, gdzie wydajność ujęcia kształtuje się na poziomie 40 m<sup>3</sup>/h przy depresji 42,4 m. Warstwy wodonośne miocenu i kredy są dobrze izolowane od powierzchni terenu utworami gliniastymi oraz iłami i mułkami czwartorzędu.

### **d. Sieć hydrograficzna**

Tereny objęte zmianą „Studium ...”, położone są w zlewni rzeki Pilski (stanowiącej prawobrzeżny dopływ Widawki). Wyjątek stanowią tu jedynie działki nr ewid. 20, 22/1, 22/2, 19/4, 19/5, 19/2 usytuowane w obrębie geodezyjnym Kociszew, które są odwadniane przez rów melioracyjny, stanowiący element zlewni Grabi.

### **e. Warunki klimatyczne**

Według regionalizacji klimatycznej W. Wiszniewskiego i W. Chełkowskiego analizowane obszary, tak jak cały teren gminy Żelów, znajdują się w zasięgu łódzko-wieluńskiego regionu klimatycznego, który charakteryzuje się dużą zmiennością stanów

pogodowych zarówno w cyklu dobowym jak i rocznym (zwłaszcza wiosną i jesienią) wywołanych ścieraniem się mas powietrza kontynentalnego i morskiego. Szczegółową charakterystykę regionu klimatycznego przedstawiają następujące parametry:

- średnie roczne temperatury powietrza wynosi 8°C,
- średnia temperatura stycznia -3°C,
- średnia temperatura lipca 17,5°C,
- średnia roczna suma opadów – 600 mm,
- średnia roczna liczba dni z pokrywą śnieżną – około 70 dni,
- długość trwania okresu wegetacyjnego – 210 dni.

#### **f. Gleby**

Na zróżnicowanie typologiczne gleb wpływa wiele czynników, w tym: skała macierzysta, rzeźba terenu, warunki wodne, klimat, a także szata roślinna i działalność antropogeniczna człowieka. Na przedmiotowych terenach wykształciły się gleby brunatne wylugowane i brunatne właściwe, które ze względu na znaczny stopień przekształcenia zwłaszcza w ramach miasta Żelów nie przedstawiają większej wartości użytkowej – w przeważającej części stanowią bowiem grunty zurbanizowane. Grunty użytkowane rolniczo klasy RIVa i RIVb występują w ramach części działek nr ewid. 20, 22/1, 22/2, 19/4, 19/5, 19/2 położonych w obrębie geodezyjnym Kociszew, w gminie Żelów.

#### **g. Flora i fauna**

Tereny objęte ustaleniami zmiany studium są ubogie pod względem zróżnicowania biologicznego i wartości przyrodniczej. Ponad 90% ich powierzchni stanowią tereny zurbanizowane, w ramach których występuje jedynie roślinność o charakterze ruderalnym. Część działek nr ewid. 20, 22/1, 22/2, 19/4, 19/5, 19/2 położonych w obrębie geodezyjnym Kociszew stanowią grunty orne częściowo odłogowane. Jest to specyficzny typ biocenozy charakteryzujący się znacznym uproszczeniem pod względem składu gatunkowego, w porównaniu z biocenozą naturalną. Obserwuje się tu także początkowe stadium wkraczania gatunków roślinności ruderalnej z takimi charakterystycznymi jej przedstawicielami jak: przymiotno kanadyjskie, życica trwała

pszonka drobnokwiatowa. Występują tu ponadto pozostałości roślin uprawnych, a także charakterystyczne chwasty upraw zbożowych, w tym: miotła zbożowa czy ostrożeń polny. Także grunty leśne pozbawione drzewostanu zlokalizowane w ramach działki nr ewid. 334 w obrębie geodezyjnym Kolonia Łobudzice, nie przedstawiają większych wartości przyrodniczych.

Tereny objęte ustaleniami zmiany studium nie przedstawiają więc dogodnych warunków do bytowania zwierząt ze względu na ubogą roślinność oraz niedostateczne warunki siedliskowe.

Na terenach objętym przedmiotową analizą nie występują gatunki roślin, grzybów i zwierząt objęte ochroną gatunkową na podstawie przepisów o ochronie przyrody oraz inne cenne naturalne lub sztuczne zbiorowiska roślinności, kształtujące system ekologiczny gminy.

#### **h. Formy ochrony przyrody, w tym obszary Natura 2000**

Na obszarze objętym zmianą „Studium ...” nie występują obiekty lub obszary objęte ochroną prawną na podstawie przepisów o ochronie przyrody.

W ich najbliższym otoczeniu (do 2 km) zlokalizowane są jedynie pomniki przyrody, w tym:

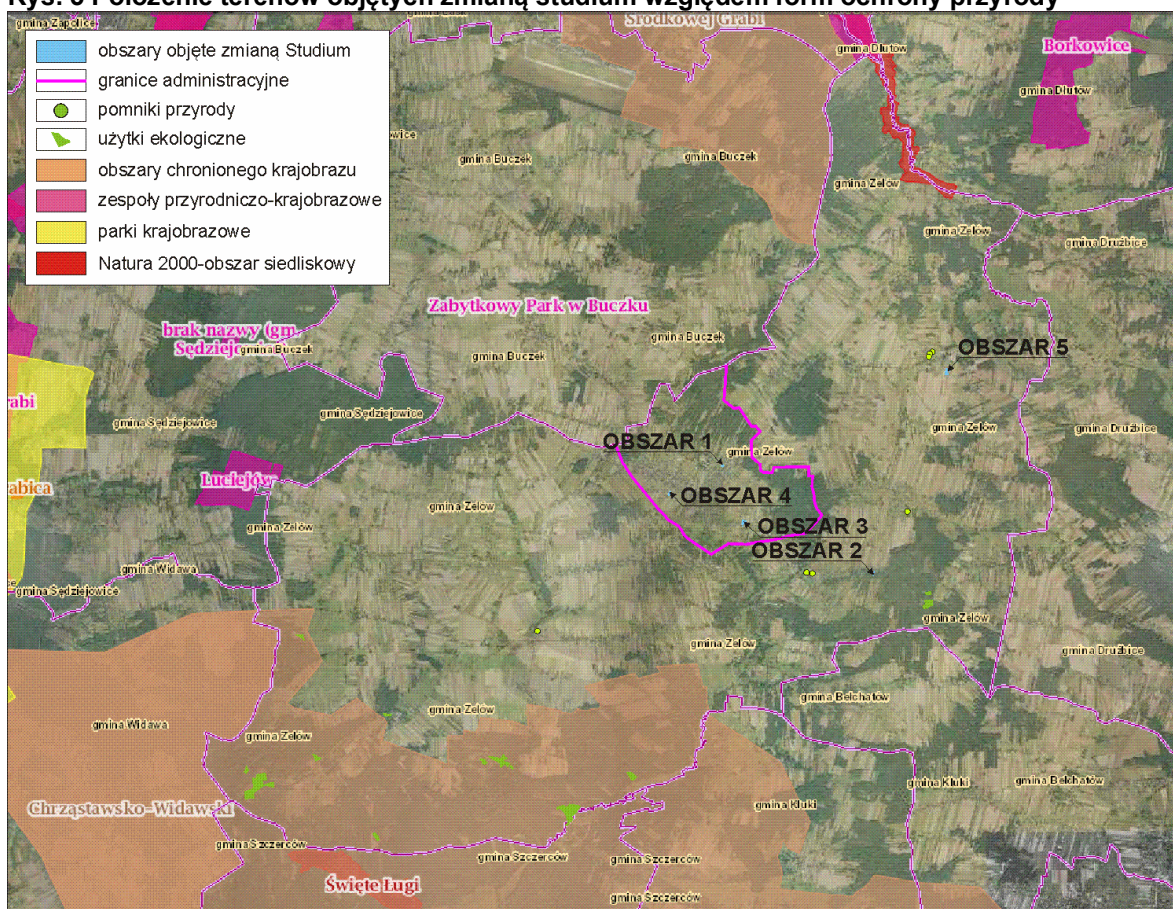
- klon i jawor na terenie przykościelnym, w miejscowości Kociszew,
- dąb szypułkowy w miejscowości Kociszew,
- dwa wiązy polne przy kościele Parafii Rzymsko-Katolickiej w miejscowości Łobudzice,
- lipa drobnolistna w miejscowości Bujny Szlacheckie,
- dwie lipy drobnolistne przy Parafii Ewangelicko-Reformowanej w miejscowości Zelów,
- wiąz górski w Zelowie.

W odległości pomiędzy 2 a 5 km znajdują się:

- użytki ekologiczne, w tym:
  - bagno śródleśne zlokalizowane w ramach wydzielenia 32Cc, w miejscowości Ostoja,

- bagno śródleśne zlokalizowane w ramach wydzielenia 32Cf, w miejscowości Ostoja,
- bagno śródleśne zlokalizowane w ramach wydzielenia 32Ch, w miejscowości Ostoja,
- obszar Natura 2000 Dolina Grabi,
- obszar Chronionego Krajobrazu Dolina Widawki.

**Rys. 5 Położenie terenów objętych zmianą studium względem form ochrony przyrody**



Źródło [www.geoserwis.gdos.gov.pl/mapy](http://www.geoserwis.gdos.gov.pl/mapy)

### 3. OKREŚLENIE, ANALIZA I OCENA ISTNIEJĄCYCH PROBLEMÓW OCHRONY ŚRODOWISKA ISTOTNYCH Z PUNKTU WIDZENIA PROJEKTOWANEGO DOKUMENTU, W SZCZEGÓLNOŚCI DOTYCZĄCYCH OBSZARÓW CHRONIONYCH

Ocena uwarunkowań środowiska przyrodniczego, warunków sanitarno-zdrowotnych oraz walorów krajobrazowych obszaru opracowania pozwala na dokonanie

diagnozy jego obecnego oraz potencjalnego stanu, jak również możliwości dalszego funkcjonowania. W warunkach naturalnych środowisko przyrodnicze tworzy układ wzajemnie ze sobą powiązanych i wpływających na siebie elementów abiotycznych i biotycznych. Wszelka działalność człowieka powoduje zmiany w pierwotnym stanie równowagi. Przekształceniom i degradacji na skutek antropopresji podlegają poszczególne elementy środowiska, przy czym zmiana jednego wywołuje zaburzenia równowagi w całym układzie, co oddziałuje na pozostałe elementy. Poszczególne komponenty środowiska odznaczają się zróżnicowaną wrażliwością na procesy degradujące, przez co ich stan i możliwości funkcjonowania są również odmienne.

Przedmiotowe obszary są w około 90% zainwestowane (w ich granicy zlokalizowane są tereny zabudowy usługowej i produkcyjnej). Znajdują się one w środkowej i wschodniej części miasta w bezpośrednim sąsiedztwie innych terenów zurbanizowanych. W/w elementy sprawiają, iż cały obszar objęty projektem zmiany studium pozostaje pod wpływem niskiej emisji zanieczyszczeń powietrza pochodzących z indywidualnych źródeł ciepła oraz lokalnych kotłowni. Sposoby ogrzewania istniejących budynków są różne, szczególnie budynków mieszkalnych, w których powszechnie stosowane są paliwa stałe różnej jakości. Chociaż przekroczenia dopuszczalnych norm nie powinny tu występować, to jednak ten rodzaj emisji jest szczególnie odczuwalny w sezonie zimowym, kiedy następuje intensyfikacja eksploatacji palenisk.

Znacznym źródłem zanieczyszczeń powietrza oraz hałasu są również istniejące ciągi komunikacyjne, w tym przede wszystkim droga wojewódzka Nr 484, w ramach której w 2010 r. natężenie ruchu na odcinku Buczek-Szczerców kształtowało się na się poziomie:

Pojazdy silnikowe ogółem	Rodzajowa struktura ruchu pojazdów silnikowych						
	Motocykle	Sam. osob. mikrobusy	Lekkie sam. ciężarowe (dostawcze)	Sam. ciężarowe		Autobusy	Ciągniki rolnicze
				bez przycz.	z przycz.		
2630	26	1983	200	87	284	21	29

**Źródło** <https://www.gddkia.gov.pl/pl/987/gpr-2010>

Ruch samochodowy powoduje emisję do atmosfery szeregu zanieczyszczeń gazowych, powstających podczas spalania paliw płynnych w silnikach pojazdów, w tym m.in. węglowodorów aromatycznych, dwutlenku siarki, dwutlenku azotu, tlenku węgla oraz substancji pyłowych, powstających w wyniku ścierania nawierzchni jezdni i opon



pojazdów. Źródło emisji komunikacyjnej znajduje się nisko nad ziemią, co sprawia, że zanieczyszczenia emitowane z silników pojazdów kumulują się w najbliższym otoczeniu dróg, a ich wpływ na jakość powietrza maleje wraz z odległością. W/w zagrożenia są uzależnione od rodzaju drogi, co przekłada się na różny ruch samochodów osobowych i ciężarowych. Brak jest danych dotyczących wielkości emisji substancji szkodliwych do atmosfery pochodzących z transportu na terenie miasta i gminy Zelów. Nie mniej jednak sektor ten, ma coraz większy wpływ na jakość i stan powietrza znajdującego się w ich sąsiedztwie.

W granicach terenu objętego ustaleniami zmiany studium znajdują się również linie elektroenergetyczne, w tym: 110 kV oraz 15 kV, które mogą stanowić potencjalne źródło takich uciążliwości jak: pole elektryczne (zależne od napięcia linii), pole magnetyczne (zależne od prądu obciążenia linii), zakłócenia radiotechniczne (będące efektem ulotu elektrycznego na przewodach roboczych i osprzęcie linii) oraz hałasu.

#### **4. ANALIZA I OCENA CELÓW OCHRONY ŚRODOWISKA USTANOWIONYCH NA SZCZEBLU MIĘDZYNARODOWYM ALBO KRAJOWYM, ISTOTNYCH Z PUNKTU WIDZENIA PROJEKTOWANEGO DOKUMENTU**

Projekt zmiany studium uwarunkowań i kierunków zagospodarowania przestrzennego miasta i gminy Zelów stanowi dokument planistyczny o lokalnym znaczeniu. Przy jego sporządzaniu miały zastosowanie cele ochrony środowiska ustanowione na szczeblu wspólnotowym i krajowym istotne z punktu widzenia projektowanego dokumentu, a mianowicie:

- utrzymanie norm odniesień do jakości wód podziemnych określonych w przepisach odrębnych (przedmiotowy dokument utrzymuje dotychczasowe ustalenia studium, w ramach terenów objętych zmianą, w tym: poboru wody z sieci wodociągowej oraz odprowadzania ścieków do sieci kanalizacji sanitarnej, szczelnych zbiorników bezodpływowych na nieczystości ciekłe lub przydomowych oczyszczalni ścieków),
- w odniesieniu do ochrony powierzchni ziemi oraz gleby (w ramach wyznaczonych w projekcie zmiany studium terenów PUG – produkcyjno-usługowych i gospodarki odpadami dopuszcza się działalność w zakresie gospodarowania odpadami – z wyłączeniem ich składowania, zgodnie z obowiązującymi w tym zakresie przepisami

odrębnymi, przy czym prowadzona działalność nie może powodować przekroczenia standardów jakości środowiska określonych w przepisach odrębnych, w szczególności w zakresie hałasu, wibracji, emisji zanieczyszczeń oraz promieniowania elektromagnetycznego),

- utrzymanie norm odniesień jakości powietrza określonych w przepisach odrębnych (przedmiotowy dokument utrzymuje dotychczasowe ustalenia studium, w ramach terenów objętych zmianą, w tym: zaopatrzenie w ciepło z lokalnych kotłowni dla potrzeb budynków użyteczności publicznej oraz usługowej, natomiast dla budownictwa jednorodzinnego poprzez ogrzewanie piecowe).

Realizacja zasady zrównoważonego rozwoju oraz zapewnienie bezpieczeństwa ekologicznego w opracowanym dokumencie odbywać się będzie poprzez utrzymanie równowagi przyrodniczej, racjonalną gospodarkę istniejących zasobów i wartości środowiska przy uwzględnieniu uwarunkowań gospodarczych, społecznych, kulturowych i regionalnych, co ma sprzyjać trwałemu zrównoważonemu rozwojowi oraz poprawie warunków jakości życia ludności. Cele te będą realizowane poprzez rozwój i uporządkowanie zagadnień związanych z infrastrukturą techniczną oraz ochronę środowiska przyrodniczego.

## **5. PRZEDSTAWIENIE ROZWIĄZAŃ FUNKCJONALNO-PRZESTRZENNYCH I INNYCH USTALEŃ ZAWARTYCH W PROJEKCIE ZMIANY STUDIUM**

### **a. Informacje o głównych celach, zawartości oraz powiązaniach zmiany studium z innymi dokumentami**

Celem zmiany studium uwarunkowań i kierunków zagospodarowania przestrzennego miasta i gminy Żelów jest:

- 1) wyznaczenie terenów produkcyjno-usługowych i gospodarki odpadami, w ramach:
  - działki nr ewid. 129/3 położonej w obrębie geodezyjnym 10 w mieście Żelów,
  - działki nr ewid. 213/2, 214/1, 214/3 położonej w obrębie geodezyjnym Nr 12 w mieście Żelów,
  - działek nr ewid. 113/10, 113/12, 113/14, 113/16 położonych w obrębie geodezyjnym Nr 06 w mieście Żelów,

- działek nr ewid. 20, 22/1, 22/2, 19/4, 19/5, 19/2 położone w obrębie geodezyjnym Kociszew, w gminie Zelów,
- 2) drogi dojazdowej, w ramach działki nr ewid. 334 położonej w obrębie geodezyjnym Kolonia Łobudzice, w gminie Zelów.

Zakres i tryb opracowania określają przepisy ustawy z dnia 27 marca 2003 r. o planowaniu i zagospodarowaniu przestrzennym (Dz. U. z 2015 r. poz. 199 z późn. zm.) oraz rozporządzenia Ministra Infrastruktury z dnia 28 kwietnia 2004 r. w sprawie zakresu projektu studium uwarunkowań i kierunków zagospodarowania przestrzennego gminy (Dz. U. Nr 118, poz. 1233). Sporządzającym zmianę studium jest Burmistrz, natomiast zatwierdzanie następuje w formie uchwały Rady Miejskiej.

Ustalenia zmiany studium uwarunkowań i kierunków zagospodarowania przestrzennego miasta i gminy Zelów są powiązane z Planem zagospodarowania przestrzennego województwa łódzkiego, zatwierdzonym uchwałą Sejmiku Województwa Łódzkiego Nr LX/1648/10 z dnia 21 września 2010 r. poprzez:

- umożliwienie funkcjonowania terenów zróżnicowanej działalności gospodarczej (w tym: produkcyjno-usługowych i gospodarki odpadami), dzięki czemu sprzyja wielofunkcyjnemu rozwojowi obszarów wiejskich, który stanowi jeden z głównych kierunków działań dla równoważenia systemu osadniczego i poprawy spójności terytorialnej regionu,
- utrzymanie przebiegu istniejącej linii 110 kV relacji Piaski-Zamoście-Belchatów-Zelów.

#### **b. Ustalenia projektu zmiany studium**

Podstawą formalną do opracowania zmiany studium uwarunkowań i kierunków zagospodarowania przestrzennego miasta i gminy Zelów stanowi:

1. uchwała Rady Miejskiej w Zelowie Nr XLIX/426/2014 z dnia 11 września 2014 r. w sprawie przystąpienia do sporządzenia zmiany Studium uwarunkowań i kierunków zagospodarowania przestrzennego miasta i gminy Zelów, która obejmuje:
  - działkę nr ewid. 129/3 położoną w obrębie geodezyjnym 10 w mieście Zelów,

- działkę nr ewid. 334 położoną w obrębie geodezyjnym Kolonia Łobudzice, w gminie Zelów,
2. uchwała Rady Miejskiej w Zelowie Nr IV/11/2014 z dnia 19 grudnia 2014 r. w sprawie przystąpienia do sporządzenia zmiany Studium uwarunkowań i kierunków zagospodarowania przestrzennego miasta i gminy Zelów, która obejmuje:
    - działki nr ewid. 213/2, 214/1, 214/3 położone w obrębie geodezyjnym Nr 12 w mieście Zelów,
    - działki nr ewid. 113/10, 113/12, 113/14, 113/16 położone w obrębie geodezyjnym Nr 06 w mieście Zelów,
  3. uchwała Rady Miejskiej w Zelowie Nr IX/70/2015 z dnia 16 czerwca 2015 r. w sprawie przystąpienia do sporządzenia zmiany Studium uwarunkowań i kierunków zagospodarowania przestrzennego miasta i gminy Zelów, która obejmuje:
    - działki nr ewid. 20, 22/1, 22/2, 19/4, 19/5, 19/2 położone w obrębie geodezyjnym Kociszew, w gminie Zelów.

Pomimo odrębnego zawiadamiania poszczególnych organów administracji publicznej i instytucji właściwych w sprawach uzgadniania i opiniowania studium oraz odrębnego zawiadamiania w prasie i w sposób zwyczajowo przyjęty w mieście i gminie o podjęciu w/w uchwał – zmiana studium uwzględnia zakres przestrzenny zmian objęty wszystkimi trzema uchwałami oraz zakres merytoryczny wynikający z konieczności opracowania ujednoczonego dokumentu uwzględniającego aktualizację informacji i ustaleń o których mowa w art. 10 ust. 1 i 2 *ustawy o planowaniu i zagospodarowaniu przestrzennym (Dz. U. z 2015 r. poz. 199 z późn. zm.)*, rozporządzeniu Ministra Infrastruktury z dnia 28 kwietnia 2004 r. w *sprawie zakresu projektu studium uwarunkowań i kierunków zagospodarowania przestrzennego gminy* (Dz. U. z 2004 r. Nr 118, poz. 1233). oraz innych przepisach odrębnych

W projekcie zmiany studium wyznaczono:

- 1) teren zabudowy produkcyjno usługowej i gospodarki odpadami, oznaczony symbolem **PUG**;
- 2) teren drogi dojazdowej, oznaczony symbolem **KDD**.

Ponieważ realizacja planowanych inwestycji nie spowoduje zwiększenia zapotrzebowania na media, utrzymano dotychczasowe ustalenia studium w zakresie

kierunków infrastruktury technicznej, w ramach terenów objętych zmianą studium.

### **c. Zgodność z przepisami dotyczącymi ochrony środowiska i ochrony przyrody**

Wymogi określone w przepisach odrębnych z zakresu ochrony środowiska i ochrony przyrody zawierają wytyczne dotyczące utrzymania równowagi przyrodniczej i racjonalnej gospodarki zasobami środowiska. Z tego powodu zapisy analizowanego dokumentu dążą do eliminowania, ograniczenia zagrożeń i podejmowania działań, które będą temu zapobiegać, dlatego na obszarze zmiany studium przewiduje się, iż gospodarka odpadami (z wyłączeniem ich składowania), odbywać się będzie zgodnie z obowiązującymi w tym zakresie przepisami odrębnymi. Dodatkowo, ustala się zakaz realizacji przedsięwzięć powodujących przekroczenie standardów jakości środowiska określonych w przepisach odrębnych, w szczególności w zakresie hałasu, wibracji, emisji zanieczyszczeń oraz promieniowania elektromagnetycznego.

Przedmiotowy projekt nie wprowadza również inwestycji sprzecznych z celami ochrony przyrody i środowiska, respektuje wymogi określone w przepisach ogólnych z zakresu ochrony środowiska.

### **d. Ochrona różnorodności biologicznej**

Różnorodność biologiczna to zróżnicowanie wszystkich żywych organizmów występujących na ziemi w różnych ekosystemach i zespołach ekologicznych, których są częścią. Jest ona uwarunkowana położeniem geograficznym (które decyduje o klimacie, istniejącej sieci hydrograficznej, glebach itp.) oraz działalnością człowieka w tym np. stopniem wykorzystania środowiska przez rolnictwo bądź eksploatację powierzchniową. Ma ona podstawowe znaczenie dla trwałości poszczególnych gatunków uzależnionych od bogactwa siedlisk występujących na danym terenie, dlatego tak ważne jest kształtowanie takiej polityki funkcjonalno-przestrzennej gminy, która uwzględni zachowanie różnorodności gatunkowej i siedliskowej w ramach istniejących ekosystemów.

Realizacja ustaleń zmiany studium nie wpłynie negatywnie na występującą w gminie bioróżnorodność. Przedmiotowe obszary są bowiem w około 90% zainwestowane i same w sobie nie przedstawiają większych wartości przyrodniczych.

## 6. OKREŚLENIE, ANALIZA I OCENA PRZEWIDYWANEGO ZNACZĄCEGO ODDZIAŁYWANIA

### a. Źródła przewidywanego oddziaływania na środowisko

Zgodnie z ustawą z dnia 3 października 2008 r. o udostępnianiu informacji o środowisku i jego ochronie, udziale społeczeństwa w ochronie środowiska oraz o ocenach oddziaływania na środowisko oraz rozporządzeniem Rady Ministrów z dnia 9 listopada 2010 r. w sprawie przedsięwzięć mogących znacząco oddziaływać na środowisko (Dz. U. Nr 213, poz. 1397, z późn. zm.), wyróżnia się następujące rodzaje przedsięwzięć, które mogą oddziaływać na środowisko:

- mogące zawsze znacząco oddziaływać na środowisko\*,
- mogące potencjalnie znacząco oddziaływać na środowisko\*\*,
- przypadki, w których zmiany dokonywane w obiektach są klasyfikowane jako przedsięwzięcia, o których mowa w pkt. 1 i 2.

Do przedsięwzięć, które mogą być skutkiem realizacji ustaleń obecnie procedowanej zmiany studium zaliczyć należy:

- tereny produkcyjno-usługowe i gospodarki odpadami, w ramach których częściowo funkcjonują punkty do zbierania lub przeładunku złomu\*\*,
- droga dojazdowa.

### b. Przewidywane oddziaływanie

Dla potrzeb niniejszej prognozy przeanalizowano możliwe oddziaływania realizacji ustaleń przedmiotowego dokumentu na środowisko przyrodnicze, które przedstawia się następująco:

Przewidywane oddziaływanie terenów zabudowy produkcyjno-usługowej i gospodarki odpadami												
	bezpośrednie	pośrednie	wtórne	skumulowane	krótkoterminowe	średnioterminowe	długoterminowe	stałe	chwilowe	pozytywne	negatywne	neutralne
	<b>w trakcie budowy</b>											
różnorodność biologiczną												

ludzi										+		
zwierzęta	+				+							+
rośliny	+				+							+
wodę	+				+							+
powietrze					+							+
powierzchnię ziemi	+				+							+
krajobraz	+				+							+
klimat (akustyczny)	+				+							+
zasoby naturalne												
zabytki												
dobra materialne												
<b>na etapie funkcjonowania</b>												
różnorodność biologiczną												
ludzi					+							+
zwierzęta					+							+
rośliny					+							+
wodę												+
powietrze					+				+			+
powierzchnię ziemi												
krajobraz												
klimat (akustyczny)					+							+
zasoby naturalne												
zabytki												
dobra materialne												

Przewidywane znaczące oddziaływania w/w przedsięwzięcia na środowisko są uzależnione od fazy jego realizacji.

Podczas prowadzenia prac budowlano-montażowych, w przypadku rozbudowy istniejących terenów działalności gospodarczej dojdzie do miejscowej likwidacji pokrywy glebowej i roślinności (skutkiem przemieszczenia warstwy próchnicznej będzie również zniszczenie poziomów glebowych, zmiana warunków wodno-powietrznych gleby). Stan aerosanitarny powietrza mogą pogorszyć spaliny pracujących na budowie maszyn i pojazdów (w tym samochody o dużym tonażu, przewożące ładunki), które będą również źródłem hałasu. W/w oddziaływania będą miały charakter lokalny, krótkoterminowy ograniczony do terenu budowy, jego zaplecza oraz dróg dojazdowych.

Funkcjonowanie terenów produkcyjno-usługowych i gospodarki odpadami może przyczynić się natomiast do gromadzenia w ich bezpośrednim sąsiedztwie zanieczyszczeń oraz hałasu pochodzenia komunikacyjnego, przy czym stopień ich oddziaływania będzie zależeć od rodzaju prowadzonej działalności. Zgodnie z zapisami zmiany studium gospodarka odpadami (z wyłączeniem ich składowania), odbywać się może zgodnie z obowiązującymi w tym zakresie przepisami odrębnymi. Dodatkowo, ustalono również zakaz realizacji przedsięwzięć powodujących przekroczenie standardów jakości środowiska określonych w przepisach odrębnych, w szczególności w zakresie hałasu, wibracji, emisji zanieczyszczeń oraz promieniowania elektromagnetycznego. Z tego powodu należy stwierdzić, iż tereny produkcyjno-usługowe i gospodarki odpadami nie będą stanowiły źródła zagrożenia dla środowiska.

<b>Przewidywane oddziaływanie projektowanej drogi dojazdowej</b>											
	bezpośrednie	pośrednie	wtórne	skumulowane	krótkoterminowe	średnioterminowe	długoterminowe	stałe	chwilowe	pozytywne	negatywne
<b>w trakcie budowy</b>											
różnorodność biologiczną											
ludzi											
zwierzęta	+							+			
rośliny	+							+			
wodę											
powietrze	+								+		
powierzchnię ziemi	+							+			
krajobraz	+							+			
klimat (akustyczny)	+								+		
zasoby naturalne											
zabytki											
<b>na etapie funkcjonowania</b>											
różnorodność biologiczną											
ludzi											
zwierzęta	+							+			
rośliny	+							+			
wodę											



powietrze	+			+				+			
powierzchnię ziemi	+							+			
krajobraz								+			
klimat (akustyczny)	+			+				+			
zasoby naturalne											
zabytki											
dobra materialne											
dobra materialne											

Przewidywane znaczące oddziaływania w/w przedsięwzięcia na środowisko są uzależnione od fazy jego realizacji.

W trakcie budowy inwestycje te będą bezpośrednio oddziaływać na zwierzęta, rośliny, powierzchnię ziemi, powietrze, klimat akustyczny. Podczas prowadzenia prac budowlanych stan aerosanitarny powietrza pogorszą spaliny pracujących na budowie maszyn i pojazdów (w tym samochodów o dużym tonażu, przewożących ładunki), które będą również źródłem hałasu. Oddziaływanie akustyczne, ograniczy się jednak do terenu budowy oraz zaplecza. Ilość emitowanych zanieczyszczeń będzie zależała od zastosowanych technologii robót. Podczas prowadzenia prac budowlano-montażowych w związku z miejscową likwidacją pokrywy glebowej i roślinności (skutkiem przemieszczenia warstwy próchnicznej będzie zniszczenie poziomów glebowych, zmiana warunków wodno-powietrznych gleby).

W fazie funkcjonowania projektowanych inwestycji będą przeważały oddziaływania stałe związane z funkcjonowaniem drogi, które częściowo mogą się kumulować z zanieczyszczeniami pochodzącymi z istniejących terenów zabudowy.

## **7. PRZEWIDYWANE ODDZIAŁYWANIE USTALEŃ ZMIANY STUDIUM NA ŚRODOWISKO**

W niniejszym rozdziale określono, przeanalizowano i dokonano oceny stanu przewidywanych przekształceń środowiska mogących wystąpić na skutek realizacji sformułowanych w zmianie studium zapisów.

### **a. Oddziaływanie na powierzchnię ziemi i gleb**

Zagospodarowanie terenu objętego zmianą studium nie powinno powodować znacznych przekształceń powierzchni ziemi – aktualnie są one bowiem w znacznej części zagospodarowane. Oddziaływania na te elementy będą występować głównie na etapie inwestycyjnym. Realizacja nowej zabudowy oraz drogi i wynikające stąd roboty ziemne w oczywisty sposób naruszają istniejącą strukturę gruntu. W zależności od stopnia przekształcenia powierzchni ziemi transformacji ulegną również gleby, na skutek prowadzenia prac budowlanych nastąpi zmiana ułożenia przypowierzchniowych warstw gleby oraz zmiana składu chemicznego gruntów i ich właściwości technicznych, m.in. uziarnienia, zagęszczenia, stopnia plastyczności. Całkowite przekształcenie gleb nastąpi w ramach fragmentów terenów zajętych przez budynki, utwardzenia, drogę itp. Zmiany te jednak należy uznać za nieuniknione w przypadku realizacji większości inwestycji. Ustalenia zmiany studium dotyczące minimalnego udziału powierzchni biologicznie czynnej oraz maksymalnej powierzchni zabudowy pozwolą jednak przynajmniej częściowo ograniczyć zasięg potencjalnej degradacji gleb i powierzchni ziemi.

### **b. Oddziaływanie na wody powierzchniowe i podziemne**

Realizacja drogi oraz nowej zabudowy w ramach terenów produkcyjno-usługowych i gospodarki odpadami nie powinna pogorszyć jakości wód powierzchniowych oraz wód podziemnych. Ustalenia zmiany studium utrzymują bowiem dotychczasowe ustalenia studium w zakresie obowiązku wyposażenia terenów w sieci infrastruktury technicznej (które opisano w pkt. 4 niniejszej prognozy). Powiększenie obszarów zabudowanych może jedynie spowodować zmniejszenie zdolności infiltracyjnych gruntów przypowierzchniowych zwłaszcza na terenach zajętych przez fundamenty, a także drogi dojazdowe czy utwardzenia.

### **c. Oddziaływanie na powietrze**

Żadne przewidziane ustaleniami zmiany studium przedsięwzięcia nie przyczynią się do pogorszenia warunków aerosanitarnych. Każdy podmiot będący źródłem zanieczyszczeń emitowanych do atmosfery jest zobligowany bowiem do przestrzegania

przepisów odrębnych, w tym zakresie, dlatego odkształcenia parametrów jakości powietrza nie mogą być znaczące.

Spodziewana jest natomiast czasowa zwiększona emisja substancji gazowych i pyłowych w trakcie budowy wszystkich przewidzianych do realizacji nowych inwestycji, których źródłem będą: pojazdy, silniki pracujących maszyn, sypkie materiały budowlane związane z pracami budowlanymi. Będzie to oddziaływanie krótkotrwałe, którego zasięg ograniczy się do terenu budowy i które powinno ustać po zakończeniu prowadzenia prac budowlanych.

#### **d. Oddziaływanie na krajobraz**

Realizacja ustaleń zmiany studium nie spowoduje istotnych zmian w krajobrazie. Przedmiotowe tereny znajdują się bowiem w sąsiedztwie innych obszarów zurbanizowanych oraz dodatkowo w znacznej części są już zainwestowane. Dodatkowo nowe budynki swym charakterem i kubaturą nie powinny odbiegać od zabudowy sąsiednich obszarów.

#### **e. Klimat lokalny**

Wszystkie planowane inwestycje nie powinny powodować istotnych modyfikacji uwarunkowań wietrznych i wilgotnościowych.

#### **f. Oddziaływanie na szatę roślinną, świat zwierzęcy**

Jak wykazała analiza zawarta w pkt. 2g niniejszej prognozy w ramach terenu objętego ustaleniami zmiany studium nie występują gatunki roślin, grzybów i zwierząt objęte ochroną gatunkową na podstawie przepisów o ochronie przyrody oraz inne cenne naturalne lub sztuczne zbiorowiska roślinności, kształtujące system ekologiczny gminy. Przedmiotowe tereny są w 90% zainwestowane (znajdują się tutaj zabudowania produkcyjno-usługowe, drogi wewnętrzne, place manewrowe). Biorąc pod uwagę aktualne wykorzystanie terenu objętego ustaleniami zmiany studium, brak dogodnych warunków do żerowania/bytowania zwierząt ze względu na ubogą roślinność i niedostateczne warunki siedliskowe, nie przewiduje się by realizacji planowanych przedsięwzięć mogła mieć jakiegokolwiek stały negatywny wpływ na lokalną populację fauny. Także zmiana przeznaczenia oraz późniejsze wyłączenie z produkcji części

gruntów leśnych nie porośniętych drzewostanem (w ramach projektowanej drogi dojazdowej) nie naruszy zwartości leśnej przestrzeni produkcyjnej oraz nie spowoduje istotnych strat dla leśnictwa.

Miejscowo, w fazie budowy, może jedynie dochodzić do krótkoterminowych oddziaływań na faunę naziemną bytującą/żerującą w sąsiedztwie terenu inwestycji. Jego przyczyną będzie wzmożony ruch samochodów oraz praca maszyn budowlanych powodujące hałas, drgania i zanieczyszczenia powietrza.

#### **g. Oddziaływanie na obszary chronione, w tym Naturę 2000**

W obrębie terenu objętego zmianą studium nie występują formy ochrony przyrody ustanowione ustawą z dnia 16 kwietnia 2004 r. o *ochronie przyrody*, dlatego w niniejszym podrozdziale przedstawiono potencjalny wpływ na formy ochrony przyrody usytuowanych w odległości do 5 km od jego granic, w tym:

- **pomniki przyrody** zlokalizowane w miejscowości Kociszew, Łobudzice, Bujny Szlacheckie oraz w miejscowości Żelów. Ze względu na charakter przedmiotu ochrony oraz znaczne oddalenie terenów objętych zmianą studium nie przewiduje się by ustalenia zmiany studium mogły mieć jakikolwiek negatywny wpływ na pogorszenie ich walorów przyrodniczych,
- **użytki ekologiczne** – zlokalizowane w miejscowości Ostoja. Ze względu na charakter przedmiotu ochrony „*zachowanie naturalnych bagien śródlęśnych*” oraz znaczne oddalenie terenów objętych analizą, nie przewiduje się by realizacja zapisów zmiany studium mogła mieć jakikolwiek negatywny wpływ na ich przedmiot ochrony,
- **obszar Natura 2000 Dolina Grabi** – zlokalizowany około 4 km od obszaru 5. Ze względu na charakter przedmiotu ochrony „*liczne starorzecza, małe zbiorniki wodne oraz lasy łęgowe w dolinie rzeki Grabi, wraz z występującą w ich granicach bioróżnorodność*” oraz jego znaczne oddalenie, oddziaływania projektowanych inwestycji na ten obszar uznaje się za pomijalny,
- **obszar Chronionego Krajobrazu Doliny Widawki** - zlokalizowany ok. 4,5 km od obszaru 2. Ze względu na charakter przedmiotu ochrony „*tereny cenne przyrodniczo o znacznym zalesieniu, z licznymi zbiornikami wodnymi*” oraz znaczne oddalenie

terenu objętego ustaleniami zmiany studium, nie przewiduje się by realizacja jego zapisów mogła mieć jakikolwiek negatywny wpływ na pogorszenie walorów przyrodniczych w/w obszarze.

#### **h. Oddziaływanie na zasoby naturalne**

Jako zasoby naturalne można rozumieć każdy element środowiska przyrodniczego. Ponieważ jednak wpływ ustaleń zmiany studium na wody, gleby, klimat, rośliny, itp. elementy omówiono wcześniej, w tym miejscu pod pojęciem „zasoby naturalne” zdefiniowano oddziaływanie na złoża surowców naturalnych.

W ramach terenów objętych zmianą studium nie występują udokumentowane złoża surowców naturalnych.

#### **i. Oddziaływanie na klimat akustyczny**

Nie przewiduje się by realizacja przedsięwzięć w ramach terenów objętych zmianą studium mogła mieć stały negatywny wpływ na klimat akustyczny panujący w ich sąsiedztwie.

Czasowo, w trakcie prowadzenia prac budowlanych może natomiast dojść do wzrostu hałasu, w wyniku prowadzenia prac budowlano-montażowych (który jednak ograniczy się do terenu budowy oraz dróg dojazdowych).

#### **j. Emitowanie pól elektromagnetycznych**

W ramach terenu objętego zmianą studium (w ramach obszaru 1) znajduje się napowietrzna linia elektroenergetyczna 110 kV, będąca źródłem pola elektromagnetycznego, dlatego w projekcie zmiany studium wyznaczono strefę ochronną, wzdłuż której występują ograniczenia w zabudowie i zagospodarowaniu terenu wynikające z ustaleń przepisów odrębnych.

#### **k. Oddziaływanie na ludzi**

Nie przewiduje się elementów przestrzeni mogących mieć bezpośredni stały negatywny wpływ na zdrowie i warunki życia ludzi, które byłyby zrealizowane w ramach terenów objętych zmianą studium.

## **I. Ryzyko wystąpienia poważnych awarii**

Przez poważną awarię wg Prawa Ochrony Środowiska rozumie się: *zdarzenie, w szczególności emisję, pożar lub eksplozję, powstałe w trakcie procesu przemysłowego, magazynowania lub transportu, w których występuje jedna lub więcej niebezpiecznych substancji, prowadzące do natychmiastowego powstania zagrożenia życia lub zdrowia ludzi lub powstania takiego zagrożenia z opóźnieniem.*

Z uwagi na rodzaj i ilość mogących powstać substancji i/lub odpadów niebezpiecznych, żadna z projektowanych w zmianie studium inwestycji nie zalicza się do zakładów o zwiększonym lub dużym ryzyku wystąpienia poważnej awarii przemysłowej w rozumieniu rozporządzenia Ministra Gospodarki z dnia 9 kwietnia 2002 r. w sprawie rodzajów i ilości substancji niebezpiecznych, których znajdowanie się w zakładzie decyduje o zaliczeniu go do zakładu o zwiększonym ryzyku albo zakładu o dużym ryzyku wystąpienia poważnej awarii przemysłowej (Dz. U. Nr 58, poz. 535 z późn. zm.). Rodzaje i ilości substancji niebezpiecznych, których znajdowanie się w zakładzie decyduje o zaliczeniu go do zakładu o zwiększonym ryzyku albo zakładu o dużym ryzyku wystąpienia poważnej awarii przemysłowej określa rozporządzenie.

Odrębnym tematem oddziaływania każdego przedsięwzięcia na środowisko są natomiast sytuacje awaryjne. Zdarzenia tego typu są zazwyczaj nagłe i trudne do przewidzenia.

## **8. PRZEDSTAWIENIE ROZWIĄZAŃ MAJĄCYCH NA CELU ZAPOBIEGANIE, OGRANICZANIE LUB KOMPENSACJĘ PRZYRODNICZĄ NEGATYWNYCH ODDZIAŁYWAŃ NA ŚRODOWISKO, MOGĄCYCH BYĆ REZULTATEM REALIZACJI PROJEKTOWANEGO DOKUMENTU**

Określenie zestawu uniwersalnych wytycznych służących ochronie przyrody i środowiska oraz niwelujących negatywne oddziaływania jest trudne. W zależności od zastosowanej techniki oraz opracowanej technologii, wrażliwości poszczególnych komponentów środowiska i przyrody, na niekorzystne formy oddziaływania jest różna.

Ustalenia zmiany studium, w celu zminimalizowania potencjalnych oddziaływań, które mogą być skutkiem realizacji jego zapisów, wprowadzają następujące rozwiązania eliminujące, ograniczające i kompensujące:

- 1) gospodarka odpadami (z wyłączeniem ich składowania) odbywać się może jedynie zgodnie z obowiązującymi w tym zakresie przepisami odrębnymi,
- 2) wprowadzono zakaz realizacji przedsięwzięć powodujących przekroczenie standardów jakości środowiska określonych w przepisach odrębnych, w szczególności w zakresie hałasu, wibracji, emisji zanieczyszczeń oraz promieniowania elektromagnetycznego.

W przypadku respektowania w/w zapisów stan środowiska przedmiotowego obszaru nie powinien ulec pogorszeniu, dlatego w prognozie oddziaływania na środowisko nie wyznacza się dodatkowych rozwiązań, które mogłyby zapobiegać, ograniczać i rekompensować negatywny wpływ na środowisko projektowanego zagospodarowania.

## **9. PRZEDSTAWIENIE ROZWIĄZAŃ ALTERNATYWNYCH DO ROZWIĄZAŃ ZAWARTYCH W PROJEKTOWANYM DOKUMENCIE WRAZ Z UZASADNIENIEM ICH WYBORU**

W ustaleniach zmiany studium położono szczególny nacisk na działania zarówno zabezpieczające środowisko, jak i modelujące je w ten sposób, który stara się harmonijnie wpisać każdy proces inwestycyjny w otaczający krajobraz. Projektowane funkcje przyczynią się do pewnych zmian w stanie środowiska, szczególnie w zakresie degradacji pokrywy glebowej, zmniejszenie powierzchni biologicznie czynnej, nieznacznego zwiększenia udziału zanieczyszczeń lokalnych, które będą rezultatem realizacji nowej zabudowy oraz drogi. Jednak przy zastosowaniu szeregu rozwiązań mających na celu zminimalizowanie potencjalnych oddziaływań, nie należy spodziewać się skutków, które należałoby klasyfikować w kategorii zagrożeń środowiska.

W związku z powyższym nie formułuje się rozwiązań alternatywnych do rozwiązań zawartych w projekcie zmiany studium. Prognoza oddziaływania na środowisko była sporządzana równocześnie z opracowaniem projektowanego dokumentu dzięki czemu możliwe było wprowadzenie takich rozwiązań, które pozwoliły na uniknięcie potencjalnych znaczących kolizji i konfliktów przestrzennych, doprowadzając do wyboru najkorzystniejszych, a zarazem optymalnych kierunków działań.

## **10. TRUDNOŚCI WYNIKAJĄCE Z NIEDOSTATKÓW TECHNIKI LUB LUK WE WSPÓŁCZESNEJ WIEDZY, JAKIE NAPOTKANO OPRACOWUJĄC RAPORT**

W trakcie przedmiotowej analizy nie napotkano na trudności wynikające z niedostatków techniki lub luk we współczesnej wiedzy.

## **11. INFORMACJE O MOŻLIWYM TRANSGRANICZNYM ODDZIAŁYWANIU NA ŚRODOWISKO.**

Żadne rozwiązania zawarte w projektowanym dokumencie nie będą powodować transgranicznego oddziaływania na środowisko.

## **12. POTENCJALNE ZMIANY W ŚRODOWISKU W PRZYPADKU BRAKU REALIZACJI POSTANOWIEŃ PROJEKTOWANEGO DOKUMENTU**

W przypadku braku realizacji jakichkolwiek inwestycji (również tych, które wynikałyby z ustaleń obowiązującego planu), na przedmiotowym obszarze nie powinny wystąpić znaczące zmiany w środowisku. Tereny produkcyjne będą nadal pełnić przedmiotowe funkcje. Część niezainwestowanych obecnie terenów będzie użytkowana rolniczo. Na terenach odłogowanych może dochodzić do wkraczania gatunków roślinności ruderalnej, której towarzyszyć będą pozostałości roślin uprawnych.

Jeżeli teren zostałby zainwestowany zgodnie z ustaleniami obowiązującego na jego obszarze miejscowego planu zagospodarowania przestrzennego, nastąpiłyby przekształcenia typowe dla powstania terenów inwestycji w zakresie rzeźby, powierzchni biologicznie czynnych, klimatu, roślinności, krajobrazu, bioróżnorodności czy zagrożeń hałasem. Przewidywane zmiany w środowisku w sposób szczegółowy przedstawia prognoza oddziaływania na środowisko ustaleń obowiązującego miejscowego planu zagospodarowania przestrzennego.



### **13. PROPOZYCJE DOTYCZĄCE PRZEWIDYWANYCH METOD ANALIZY SKUTKÓW REALIZACJI POSTANOWIEŃ PROJEKTOWANEGO DOKUMENTU ORAZ CZĘSTOTLIWOŚCI JEJ PRZEPROWADZANIA.**

Zgodnie z art. 32 ustawy o planowaniu i zagospodarowaniu przestrzennym organ sporządzający zmianę studium – Burmistrz Zelowa – zobowiązany jest przynajmniej raz w czasie kadencji rady przeprowadzić analizę zmian w zagospodarowaniu przestrzennym (w tym realizacji projektowanego dokumentu). Jednak przepisy w/w ustawy nie regulują metod analizy zapisów w/w dokumentu. Instrumentem badania jakości środowiska jest monitoring, zapisany w odrębnych aktach prawnych. Za najważniejsze, z punktu widzenia ochrony środowiska należy uznać monitorowanie zmian jakości wód gruntowych oraz emisji hałasu.

### **14. STRESZCZENIE W JĘZYKU NIESPECJALISTYCZNYM**

Niniejszy dokument jest prognozą oddziaływania na środowisko ustaleń zmiany studium uwarunkowań i kierunków zagospodarowania przestrzennego miasta i gminy Zelów, którą wykonuje się w ramach przeprowadzenia strategicznej oceny oddziaływania na środowisko. Sporządzony dokument zawiera prezentację i ocenę ww. projektu z punktu widzenia problemów środowiska przyrodniczego, jest dokumentem sporządzanym obowiązkowo, zgodnie z obowiązującymi przepisami. Prognoza zawiera część tekstową i graficzną.

Część opisowa prognozy składa się z następujących części:

- Informacji ogólnych (wprowadzenia) na temat sporządzanego dokumentu, jego podstaw prawnych, przedmiotu i celu opracowania oraz materiałów wykorzystywanych przy sporządzaniu prognozy;
- Analizy i oceny stanu istniejącego środowiska, z uwzględnieniem elementów chronionych – obszary objęte przedmiotowym opracowaniem zajmują łącznie powierzchnię około 2,35 ha, z czego około 90% jest już zainwestowane – znajdują się tutaj tereny zabudowy produkcyjno-usługowej związane z przetwórstwem przemysłowym, magazynowaniem i odzyskiem odpadów, w szczególności punkty do zbierania i przeładunku złomu oraz pojazdów wycofanych z eksploatacji, a także usług w zakresie naprawy i kontroli pojazdów. Jedynie działka nr ewid. 334 położona

w obrębie geodezyjnym Kolonia Łobudzice jest niezabudowana. Wszystkie tereny objęte zmianą studium mają dostęp do: dróg publicznych oraz infrastruktury technicznej. Ponadto przez działkę nr ewid. 129/3 położoną w obrębie geodezyjnym 10 w mieście Żelów przebiega linia elektroenergetyczna 110 kV. Według fizyczno-geograficznej regionalizacji Polski leżą one w makroregionie Nizin Południowowielkopolskich, w mezoregionie Wysoczyzny Łaskiej, w ramach wysoczyzny morenowej płaskiej oraz równiny piasków przewianych. Pod względem geologicznym przedmiotowe obszary znajdują się w południowej części Niecki Łódzkiej. Występują tu trzy poziomy wodonośne, przy czym utwory czwartorzędowe stanowią główne piętro użytkowe. Są one położone w zlewni rzeki Pilsi (stanowiącej prawobrzeżny dopływ Widawki). Wyjątek stanowią tu jedynie działki nr ewid. 20, 22/1, 22/2, 19/4, 19/5, 19/2 usytuowane w obrębie geodezyjnym Kociszew, które są odwadniane przez rów melioracyjny, stanowiący element zlewni Grabi. Na przedmiotowych terenach wykształciły się gleby brunatne wylugowane i brunatne właściwe, które ze względu na znaczny stopień przekształcenia zwłaszcza w ramach miasta Żelów nie przedstawiają większej wartości użytkowej. Grunty użytkowane rolniczo klasy RIVa i RIVb występują w ramach części działek nr ewid. 20, 22/1, 22/2, 19/4, 19/5, 19/2 położonych w obrębie geodezyjnym Kociszew, w gminie Żelów. Analizowane obszary są ubogie pod względem zróżnicowania biologicznego i wartości przyrodniczej - ponad 90% ich powierzchni stanowią tereny zurbanizowane, w ramach których występuje jedynie roślinność o charakterze ruderalnym. Jedynie część działek nr ewid. 20, 22/1, 22/2, 19/4, 19/5, 19/2 położonych w obrębie geodezyjnym Kociszew stanowią grunty orne częściowo odłogowane. Na terenach objętym przedmiotową analizą nie występują gatunki roślin, grzybów i zwierząt objęte ochroną gatunkową na podstawie przepisów o ochronie przyrody oraz inne cenne naturalne lub sztuczne zbiorowiska roślinności, kształtujące system ekologiczny gminy. Istniejący stan środowiska przyrodniczego w dużej mierze jest zdeterminowany działalnością kopalni i elektrowni Bełchatów, która zlokalizowana jest na terenie gminy Kleszczów. Pozostałe źródła zagrożenia, w tym: niska emisji zanieczyszczeń pochodząca z indywidualnych źródeł ciepła, lokalnych kotłowni oraz stosowanie nawozów sztucznych oddziałują na przedmiotowy teren w

zdecydowanie mniejszym zakresie. Potencjalne źródła zagrożenia, na terenach objętych zmianą studium, stanowi tu głównie: niska emisji zanieczyszczeń pochodząca z indywidualnych źródeł ciepła i lokalnych kotłowni, hałas pochodzący z samochodów poruszających się po drogach, promieniowanie elektromagnetyczne od linii elektroenergetycznych 110 i 15 kV;

- Omówienia celów ochrony środowiska ustanowionych na szczeblu międzynarodowym i krajowym istotnych z punktu widzenia projektowanego dokumentu – przy sporządzaniu zmiany studium miały zastosowanie różne cele ochrony środowiska ustanowione na szczeblu wspólnotowym i krajowym istotne z punktu widzenia projektowanego dokumentu, w tym między innymi: utrzymanie norm odniesień w stosunku do jakości wód podziemnych, powierzchni ziemi, gleby, jakości powietrza;
- Przedstawienia rozwiązań funkcjonalno – przestrzennych zawartych w projekcie – na obszarze objętym zmianą studium wyznaczono: teren zabudowy produkcyjno usługowej i gospodarki odpadami, oznaczony symbolem PUG oraz teren drogi dojazdowej, oznaczony symbolem KDD. Ponieważ realizacja planowanych inwestycji nie spowoduje zwiększenia zapotrzebowania na media, utrzymano dotychczasowe ustalenia studium w zakresie kierunków infrastruktury technicznej, w ramach terenów objętych zmianą studium;
- Analizy i oceny przewidywanego znaczącego oddziaływania będącego skutkiem realizacji zmiany studium – do przedsięwzięć, które mogą być skutkiem realizacji ustaleń obecnie procedowanej zmiany studium zaliczyć należy:
  - o tereny produkcyjno-usługowe i gospodarki odpadami, w ramach których częściowo funkcjonują punkty do zbierania lub przeładunku złomu,
  - o droga dojazdowa

Realizacja ustaleń analizowanego dokumentu przyczyni się do zmian w stanie środowiska, szczególnie w zakresie degradacji pokrywy glebowej, zmniejszenie powierzchni biologicznie czynnej, nieznaczne zwiększenie udziału zanieczyszczeń lokalnych, które będą rezultatem realizacji nowej zabudowy oraz drogi – są to jednak zmiany nieuniknione występujące przy każdym procesie budowlanym;

- Przedstawienia rozwiązań mających na celu zapobieganie, ograniczanie lub kompensację przyrodniczą negatywnych oddziaływań, mogących być rezultatem realizacji projektowanego dokumentu – ustalenia zmiany studium, w celu zminimalizowania potencjalnych oddziaływań, które mogą być skutkiem realizacji jego zapisów, wprowadzają następujące rozwiązania eliminujące, ograniczające i kompensujące:
  - o gospodarka odpadami (z wyłączeniem ich składowania) odbywać się może jedynie zgodnie z obowiązującymi w tym zakresie przepisami odrębnymi,
  - o wprowadzono zakaz realizacji przedsięwzięć powodujących przekroczenie standardów jakości środowiska określonych w przepisach odrębnych, w szczególności w zakresie hałasu, wibracji, emisji zanieczyszczeń oraz promieniowania elektromagnetycznego;
- Przedstawienia rozwiązań alternatywnych do rozwiązań zawartych w projekcie zmiany studium – ponieważ w ustaleniach zmiany studium położono duży nacisk na działania zarówno zabezpieczające środowisko, jak i modelujące je w ten sposób, który stara się harmonijnie wpisać każdy proces inwestycyjny w otaczający krajobraz oraz zastosowano rozwiązania mające na celu zminimalizowanie potencjalnych oddziaływań, nie należy spodziewać się skutków, które należałoby klasyfikować w kategorii zagrożeń środowiska. W związku z powyższym nie sformułowano rozwiązań alternatywnych do rozwiązań zawartych w projekcie zmiany studium;
- Trudności wynikające z niedostatków techniki lub luk we współczesnej wiedzy, jakie napotkano opracowując raport - w trakcie przedmiotowej analizy nie napotkano na trudności wynikające z niedostatków techniki lub luk we współczesnej wiedzy;
- Informacji o możliwym transgranicznym oddziaływaniu na środowisko - żadne rozwiązania zawarte w projektowanym dokumencie nie będą powodować transgranicznego oddziaływania na środowisko;
- Potencjalnych zmian w środowisku, które mogłyby powstać w przypadku braku realizacji postanowień projektowanego dokumentu - również tych, które wynikałyby z ustaleń obowiązującego planu, na przedmiotowym obszarze nie powinny wystąpić znaczące zmiany w środowisku. Tereny produkcyjne będą nadal pełnić

przedmiotowe funkcje. Część niezainwestowanych obecnie terenów będzie użytkowana rolniczo. Na terenach odłogowanych może dochodzić do wkraczania gatunków roślinności ruderalnej, której towarzyszyć będą pozostałości roślin uprawnych;

- Propozycji dotyczących przewidywanych metod analizy skutków realizacji postanowień projektowanego dokumentu oraz częstotliwości jej przeprowadzania  
Zgodnie z art. 32 ustawy o planowaniu i zagospodarowaniu przestrzennym organ sporządzający zmianę studium – Burmistrz Zelowa – zobowiązany jest przynajmniej raz w czasie kadencji rady przeprowadzić analizę zmian w zagospodarowaniu przestrzennym (w tym realizacji projektowanego dokumentu). Jednak przepisy w/w ustawy nie regulują metod analizy zapisów w/w dokumentu. Instrumentem badania jakości środowiska jest monitoring, zapisany w odrębnych aktach prawnych. Za najważniejsze, z punktu widzenia ochrony środowiska należy uznać monitorowanie zmian jakości wód gruntowych oraz emisji hałasu.

